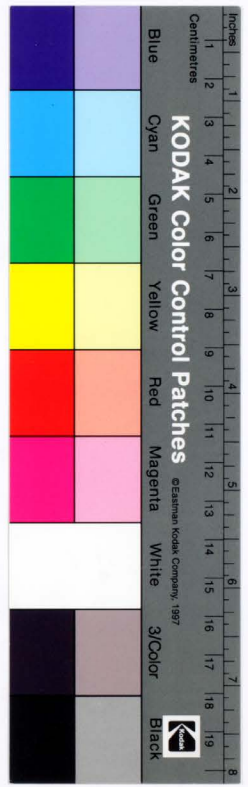
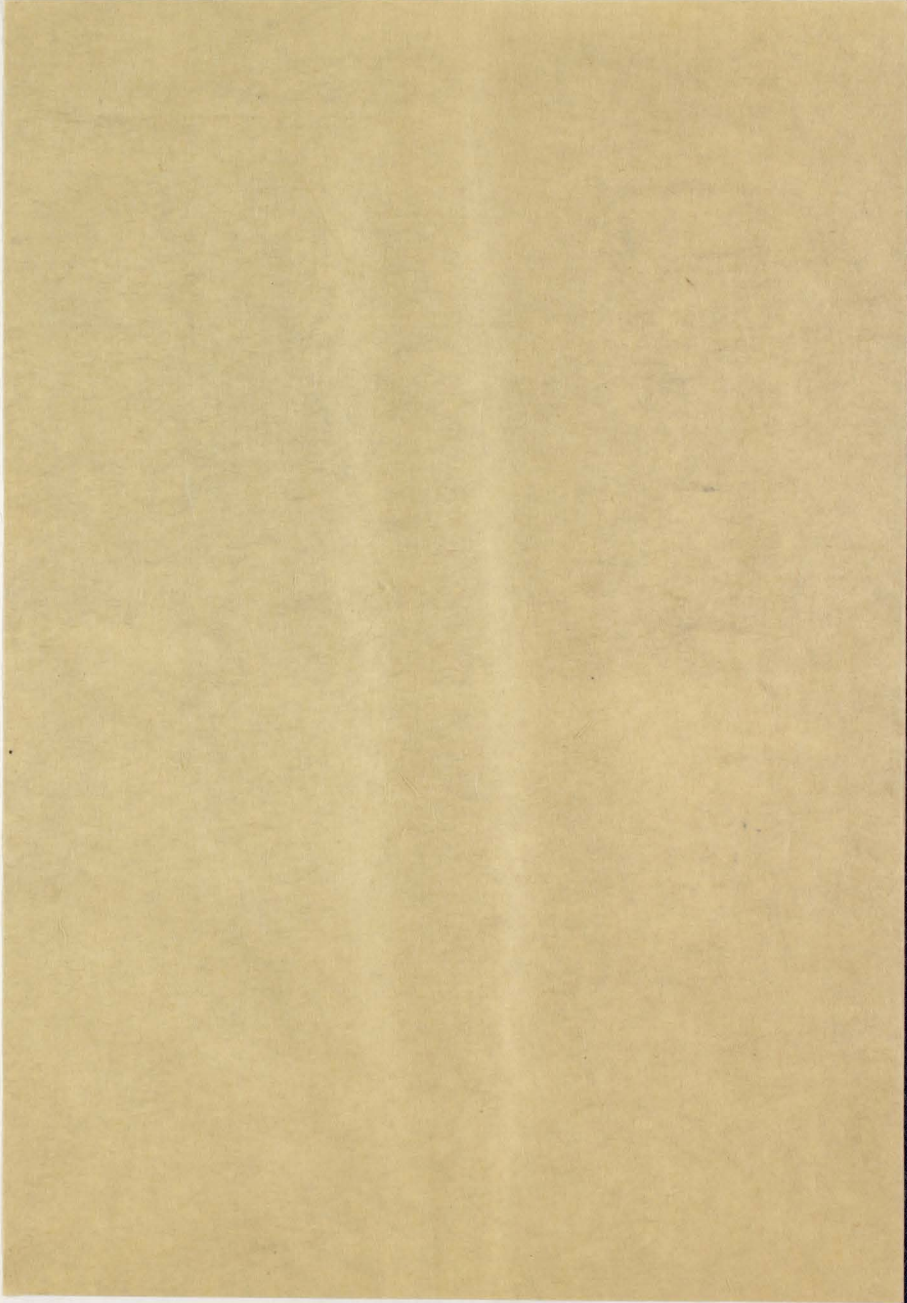
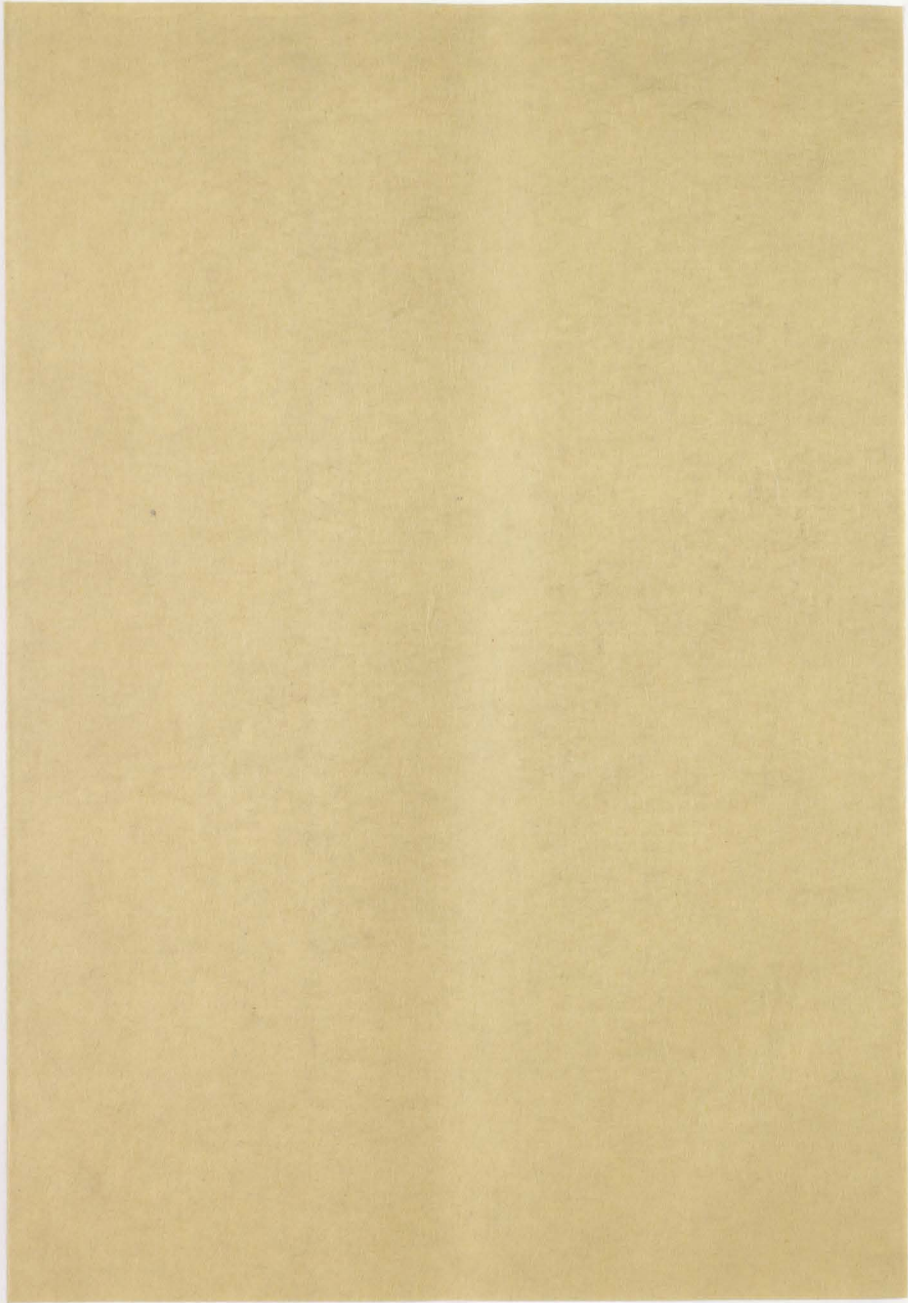
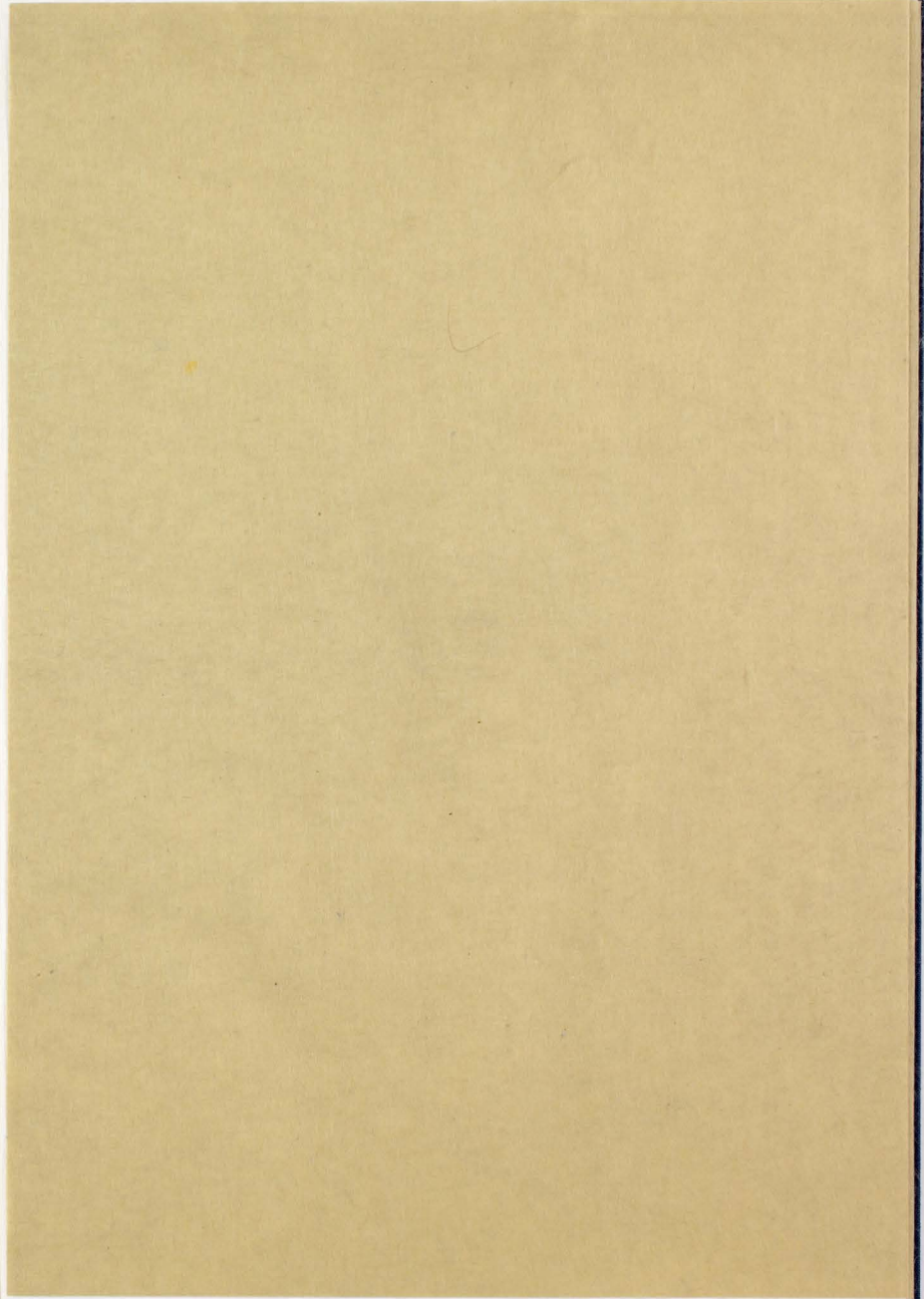
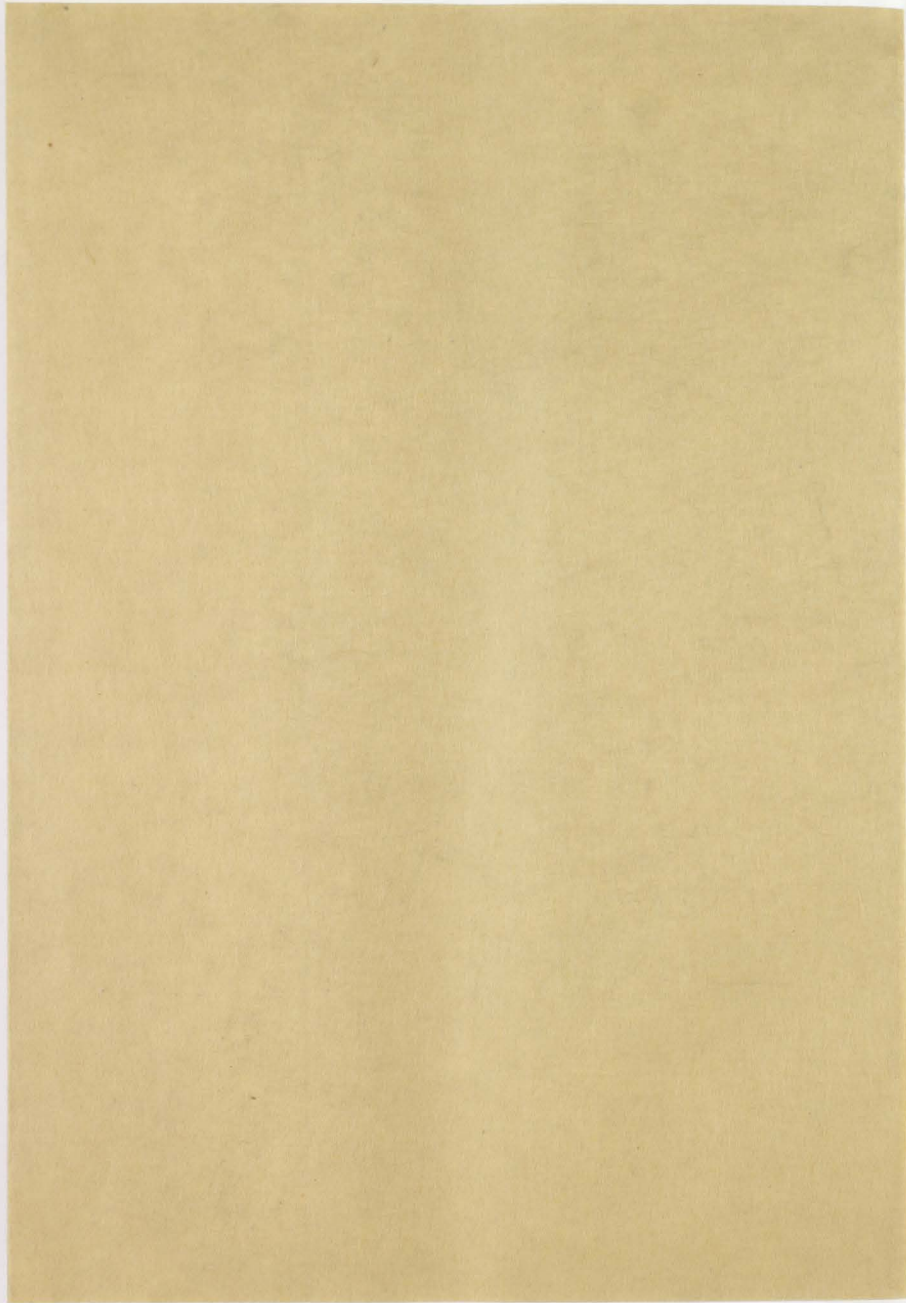




0931	貴重書	年月日
98		
佛教大学蔵書		
第 403218 号		





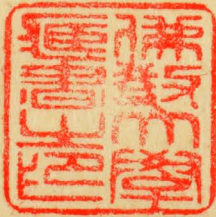


省  
嘉永庚戌夏五

叶

緣山南谿

杜<sup>三</sup>多徹定



403218

附言七則

一 應真有畫像昉於南宋明帝梁元帝時蓋西域僧善畫者傳此法也六朝有摩羅菩提尉遲跋質那釋迦佛陀曇摩拙叉跋摩吉底俱等唐有尉遲乙僧金剛三藏等皆善西域佛像宋有鄧椿記西天畫曰中印度那蘭陀寺僧多畫佛菩薩羅漢象以西天布為之先施五臟於畫背乃淨一衫於畫面以金或朱紅作地用桃肌甚堅漬中國不得其訣也

域畫勝于此土遠矣

一 羅漢圖本有若干種十六羅漢

卷曰天竺沙門闍那多迦譯圖

輯宋蘇軾明王世貞贊圖說一卷京

旨著應驗傳二卷肥後釋面山著咸載圖

像然其相好器物不符梵風間有袈裟著

掛子祇支為偏衫皆匪古也

一 乾隆帝所定諸尊者名號蓋今時滿清音

韻也故與法住記所稱呼較異當亦併考

而辨古今異同

一 清河書畫舫曰休公畫羅漢多任古梵狀貌今世相傳秀雅之筆皆後人偽迹鑒休公畫者當以是為標準焉

一 休公畫軸本邦往々見之然完具者甚希京師高臺寺藏著色羅漢十六幀傳為真蹟蓋泉涌寺俊蒞國師所齋來也其引由載在元亨釋書實天下至寶也京西寺亦藏五百羅漢圖一百幀傳為古

云其畫體采彩秀麗筆力纖弱畫恐非其真蹟且休公傳無

之事殊為可疑近又聞武州

稱名士

藏十六幀尋訪而瞻禮之其畫古雅絕妙與支那墨本無異定曾抵疏陽遊高良山蓮臺院而獲瞻其真蹟三幀後復搜索都下而得瞻三幀咸豪門珍藏也惜不得完具物

一 本邦有宗然明兆周文等楊支那有貫休頭仁法常梵隆等皆擅畫佛名蓋此諸師道德之緒餘溢出于心手者也當不以繪事技藝品評道價焉

一 凡天下巨利名藍藏羅漢圖像尤夥矣然多是宋元以後物也至唐以前幾希城州嵯峨清凉寺有宋李龍眠畫京師慈照院有王志端畫妙心寺有祭山畫相州鎌倉建長寺有元顏輝畫圓覺寺有張思恭畫光明寺有陸信忠畫咸為絕代名幅然不若休公画像之古雅而靈感冥應因欲口臨摹其真蹟與支那墨本相對照以傳不朽焉

庚戌仲夏 古經堂主人

梁成都府東禪院貫休傳

釋貫休字德隱俗姓姜氏金華蘭溪登高人也七歲父母雅愛之投本縣和安寺圓貞師出家為童侍日誦法華經一千字耳所暨聞不忘於心與處默同荆漆鄰院而居每隔籬論詩互吟尋偶對僧有見之皆驚異焉受具之後詩名聳動於時乃往豫章傳法華經起信論皆精奧義講訓且動本郡太守王慥彌相篤重次太守蔣瓌開洗穢戒壇命休為監壇焉乾寧初賈志謁吳越武肅王錢氏因獻詩五章章八句甚樞旨遺贈亦豐王立去偽功朝廷旌為功臣乃別樹

堂立碑記同力平越將校姓名遂刊休詩于碑陰見  
重如此休善小筆得六法長於水墨形似之狀可觀  
受衆安橋強氏藥肆請出羅漢一堂云每畫一尊必  
祈夢得應真貊方成之與常體不同自此遊黥歛與  
唐安寺蘭閣黎道合後思登南嶽北謁荆師成汭初  
甚禮焉於龍興寺安置時內翰吳融謫官相遇往來  
論道論詩融為休在集序則乾寧三年也尋被評證  
於荆師黜休于功安鬱悒中題硯子曰入邕始身安  
弟子勸師入蜀時王氏將圖僭偽邀四方士得休  
甚喜盛被禮遇賜資隆洽署朔禪月大師

為得得來和尚時韋藹舉其美號所長

微隱存于教化體調不下二李白賀也至

年終于所居春秋八十一蜀主恠怛一皆官葬塔號  
白蓮於城都北門外昇遷為浮圖乃偽蜀乾德中印  
梁乾化三年癸酉歲也休能草聖出弟子曇域癸酉  
年集師文集首安吳內翰序域為後序韋莊嘗贈詩  
曰豈是為窮常見隔只應嫌酒不相過又廣成先生  
杜光庭相善比鄉人也休書跡好事者傳號曰姜體  
是也嘗觀休真相肥而姓蜀宰相王鐸在讚曇域戒  
學精微篆文雄健重集許慎說文見行于蜀有詩集



亞師之體也

唐禪月大師畫

明紫柏大師贊

十六羅漢畫贊集卷一

綠山南溪 微定纂輯

跋禪月大師畫十六應真畫像今考證序

禪月大師有羅漢真蹟，指王右軍有落水帖，世人偶獲之，則階珠趙璧，烏迹時清。乾隆帝偏搜索之，僅得團真蹟三本，其一本在西湖聖因寺，主明水勒石布于世事，見日知齋說。本邦往傳大師畫蹟，然完具者甚數。京兆高臺寺著色羅漢最為完好，嚮定搜訪，武川金澤稱名寺所藏羅漢六大師真蹟也。水墨淡彩，生意活動，可謂希世之鴻寶。兵傳云正和，中北條實時建金澤文庫時收，此畫幅暨末李伯時畫涅槃像共傳，至于今，固後藏。

月邀遠未嘗邁世之變厄如有神物訶護者定按  
此画像與彼聖因寺墨本筆法画體相等然第  
三第四第五與今差異蓋彼混淆十八幅以補  
十六幅之闕本故有此失乾隆帝改其標名以  
為十六益失画意定通讀明紫柏大師文集  
曰師在明因寺夜夢十六僧請掛瓶鉢明日有  
負巨軸十六來售者乃貫休而画羅漢遂重價  
購之有其画記并贊十六首今對閱之其道貌  
骨相乃至梵筴珠子羽扇塵尾拄杖之異無毫  
差者是以益信其為真蹟矣蓋此画幅舶來

正和中其年紀正當彼蒙元遜祐之時距今約四  
百五十餘年而其真符同合如是不可奇哉然  
人鮮知此画故命画工誠翁影寫之以鳴其道風  
且抄出紫柏大師贊以為證云

庚戌抄秋

徹定識



昭示六年九月七日澄瑞之行持





第一賓度羅跋囉墮閣尊者。一手持杖。而手  
屈二指。膝上閣經。而不觀  
杖穿席口。餘指間屈。以此為人。喚渠何物。頭顱  
異常隆。而復衮巖底。雙眸光芒難遮。



第二迦諾迦伐娑尊者。雙手結印。而杖倚  
肩。  
形如枯木。忽開面門。須眉之間。眼挂鼻掀。柳栗  
一條。拳握牢。有心無心。筆墨難描。



第三迦諾迦跋黎墮闍尊者。骨瘦稜層。目瞳  
眉橫如劍。右手執拂。左手按膝。  
骨齊枯柴。物我忘懷。眼露着橫。見人活埋。右手  
握拂。抑揚雌雄。聳肩竝足。龍象之宗。

第四蘇頌尊者。跏趺坐石上。右手握拳。左手  
 按膝。眉長覆面。  
 一手握拳。一手按膝。累足而坐。萬古一日。面  
 少寬。頭多峯巒。若問法義。兩眉覆觀。







第五諾矩羅尊者。雙手執木童子。此瘡

俄覺背痒。手不能。用木童子。一此痒停。未瘡  
無。既瘡。此除。故問尊者。此瘡何如。



第六跋陀羅尊者。區腦豐頤。瞳日上視。手揣  
數珠。  
春秋幾何。晝夜百八。珠轉如輪。聖凡生殺。腦額  
欠肥。偏頤所布。眼光射空。鳥駭停飛。



第七迦理迦尊者。宴坐石上。眉長。繞身。

面不盈掬。五官分職。聲色香味。各有法則。身無  
一尋。眉長丈餘。以此為舌。隨時卷舒。



第八伐闍羅弗多尊者露肩交手注目  
視經

貝多展石橫眸讀之交臂露肩心有可思空山  
無人老樹為伴風弄新條如柔如斷



第九戒博迦尊者。側坐。正見。半面。一手執  
 扇。拂。一手屈。三指。  
 左手握扇。右手握拳。衆人之見。我則不然。以扇  
 握手。拳心何有。作是觀者。雲山我肘。



第十半託迦尊者。雙手持經。縮頸。聳肩。注目。  
 視之。  
 肩高。枕骨日逆。天裂。經轉。雙瞳。浩機。漏洩。風月。  
 無主。煩。茲。昔。年。是。龍。是。蛇。逐。句。試。宣。



第十一羅怛羅尊者，撐眉，怒目，手有所指，  
怒則不喜，雙目如劍，眸子流火，暗空電閃，凡有  
邪惡，指之即空，今光獨露，如日在中。



第十二那伽犀那尊者擊拳拉頷開口，  
露舌見喉而大笑。  
日動眉搖開口見舌以識悟物擊拳曲折背後  
雲山流泉潺湲不以耳聞我心始聞。





第十三因揭陀尊者杖藜倚肩左手托經  
垂頭而注視右手指珠  
降伏其心使心不聞珠轉指上經置掌間指心  
其放杖倚腹肩以經視眼心遊象先



第十四伐那婆斯尊者六用不行入定岩  
谷。  
心如死灰形如槁木神妙萬物蒼巖骨肉鐵  
砉  
誰鳴空谷傳聲呼之不聞不呼眼瞳。

第十五阿氏多尊者。雙手抱膝。而開口仰  
 視。齒牙畢露。脫去數枚。  
 抱膝何勞。頭顱若覺。縫。開口縫。舌相可描。以眼  
 說法。開合無常。明培代謝。奚累此光。



第十六注茶半託迦尊者倚枯槎而書空。  
腰插摠扇一握。上画日月。  
古樹苔垂。指頰屈伸。詰問大士。為我為父。摠扇  
一柄。匪搖風生。無邊熱惱。披拂頓清。

右一十六首

明紫柏大師贊

唐貫休画十八羅漢讚

宋蘇軾  
歸東坡居士

自南海歸過清遠峽密林寺敬贊禪月所畫十  
八大阿羅漢

第一寶度羅跋囉墮尊者

白鬮在膝。貝多在中。目視超然。忘經與人。面顯百皺。  
不受刀箭。無心掃除。留此殘雪。

第二迦諾迦代蹉尊者

耆年何老。桀然復少。我知其心。佛不妄笑。嗔喜雖幻。  
笑則非嗔。施此無憂。與無量人。

第三迦諾迦跋梨墮闍尊者

揚眉注目拊膝橫拂問此大士為言為嘿嘿如雷霆言如牆壁非言非默百祖是式

第四蘊頻陀尊者

聃耳垂肩綺眉覆觀佛在世時見此耆年開口誦經四十餘齒時聞雷電出一彈指

第五諾矩羅尊者

善心為男其室法喜背痒孰爬有水童子高下適當輕重得宜使真童子能知茲乎

第六跋陀羅尊者

美狠惡婉自昔所聞不圓其輔有圓者存現亦極相

代眾生報使諸佛子具佛相好

第七迦理迦尊者

佛子三毛髮眉與須既去其二一則有餘因以示眾物無兩遂既得無生則無生死

第八代闍羅弗多尊者

兩眼方用兩手自寂用者注經寂者寄膝二法相忘亦不相損是四句偈在我指端

第九戒博迦尊者

一劫七日刹那三世何念之勤屈指點計屈者已往信者未然孰能住此屈信之間

第十半託迦尊者

垂頭沒肩，俛目注視，不知有經，而况字義。佛子云何，飽食晝眠，勤苦用功，諸佛亦然。

第十一羅怛羅尊者

面門圓腫，子電熾示，和猛容，在威喜觀龍象之姿，魚鳥所驚，以是幻身為護法城。

第十二羅迦那尊者

以惡輓物，如火自焚，以信入佛，如水自濕，垂肩捧手，為誰虔敬，大師無德，水火無功。

第十三因揭陀尊者

持經持珠杖，則倚肩植杖而起，經珠乃間，不行不立，不坐不卧，問師此時經杖何在。

第十四伐那婆斯尊者

六塵既空，出入息滅，松摧石墮，路迷草合，逐獸於原，得箭忘弓，偶然汲水，忽焉相逢。

第十五阿氏多尊者

勞我者，替休我者，點如晏如，岳鮮不僻，淫是哀貽，宅澹臺滅明，各研於心，得法眼正。

第十六注茶半託迦尊者

以口說法，法不可說，以手云人，手去法滅，生滅之中。

自然真常是故我法不離色聲

第十七慶友尊者

以口誦經以手歎法是二道場各自起滅孰知毛竅  
八萬四千皆修佛事說法熾然

第十八寶頭盧尊者

右手持杖左手拊右為手持杖為杖持手宴坐石上  
安以杖為無用之用世人莫知

觀音及十六羅漢贊并引

全前

興國浴室院法真大師慧汝傳密禪月大師貫休  
所畫十六大阿羅漢在朝散郎集賢校理歐陽棐  
為其女為軾子婦者捨所服用妝新之軾亦家藏  
度州小孟畫觀世音捨為中尊各作贊一首亡者  
追福滅罪

觀音贊

衆生墮八難身心俱喪失惟有一念在能呼觀世音  
火玩典刀山猛獸諸毒藥衆苦萃一身呼者常不痛  
呼者若自痛則必不能呼若其了不痛何用呼菩薩

當自救痛者，不煩觀音力。衆生以二故，一身受衆苦。  
若能真不二，則是觀世音。八萬四千人，同時俱赴救。  
羅漢贊十六首

第一

正坐欽，眉搯腕，立拂問。此大士為言，為嘿，嘿如雷電。  
言如墻壁，非言非嘿，百祖是式。

第二

旃檀非烟，火亦無香。是從何生，俯仰存亡。彈指贊嘆，  
善思念之。是一炷香，是天人師。

第三

一劫七日，剎那三世。何念之深，屈指嘿計。屈者已往，  
信者未然。孰能住此，屈信之間。

第四

我觀西方，度無量國。諸佛陀耶在，我掌握。右顧擘然，  
汝則皆西隨。我所印識道，不迷。

第五

耆羊何者，粲然復少。我知其心，佛不妄咲。瞋喜雖幻，  
笑則非贖。施此無憂，與無量人。

第六

袖手不言，跣趺終日。兩眉雖舉，亦用皆寂。寂不為身。



動不為人天作時兩山川出雲

第七

以惡駭物如火自焚以信入佛如水自濕岳頂捧字  
為誰虔恭導師無德水火無切

第八

六塵既空出入息滅松摧石墮路迷卅合逐獸於原  
得箭忘弓偶然汲水忽馬相逢

第九

以口誦經以手歎法是二道場各自起滅孰知毛竅  
八萬四千皆佗佛事說法熾然

第十

掌中浮圖舍利所宅放大光明照十方利贖而藏之  
了無見聞衆所發心與佛皆存

第十一

左手持經右手引帶為卷為開是義安在已讀則卷  
未讀則開我無所疑其音如雷

第十二

面門月圓瞳子電爛示和猛容作威喜觀龍象之姿  
魚鳥所驚以是幻身為護法城

第十三

手中竹根所指如意示何不勤無意可指食已宴坐  
便腹果然是中空洞以受世間

第十四

梵書旁行俛首注脉不知有經而況字義佛子云何  
飽食晝眠勤苦功用諸佛亦然

第十五

衆生顛倒為物所轉我轉是珠以一貫萬過現不生  
未則未來舉珠示人孰為輪迴

第十六

以口說法法不可說以手示人手去法滅生滅之中

了然真常是故我法不離色聲

東坡居士又有金水羅漢贊并序跋具紀十  
六羅漢之示靈感其初標題迦葉軍徒鉢  
嘆二尊以為十八蓋仍画本而題之爾今如  
此画贊亦爾當不拘于多少數量也

禪月大師應夢羅漢歌

歐陽炯

唐人

西岳高僧名貫休，高情峭峻凌清秋。天教水墨畫羅漢，魁岸古容生筆頭。時頓大絹泥高壁，閉目焚香坐禪室。或然夢裡見真儀，脫下袈裟點神筆。高握節腕當空擲，窳々毫端任狂逸。逡巡便是兩三軀，不似畫工徒費日。悴石安排嵌復枯，真僧列坐連跏趺。形如瘦鶴精神健，骨似犀頭頭骨麤。一倚松根傍巖縫，曲綠腰身長欲動。首經弟子擬同聲，瞌睡山童欲成夢。不知夏臘幾多年，一手搯頤偏袒肩。口開或若其人

語身定復疑，初坐禪案前。卧象低，垂龜崖裡。老猿斜展臂，芭蕉花裡刷。輕紅苔蘚紋，中暈深翠硬。節節杖矮松，牀雪花眉毛一寸長。繩閑梵筴兩三片，線補衲衣千萬行。林間落葉紛紛墮，一印殘香斷煙火。皮穿木履不曾拖，笋織蒲團鎮長坐。休公休公逸藝無人加，聲譽喧々遍海涯。五七字詩一千首，犬小篆字三十家。唐朝歷々多名士，蕭子雲吳道子若將書畫比。休公只恐當時浪生此，休公休公始自江南來入秦。于今到蜀多文親，詩名画手皆奇絕。願你凡人事々精，瓦棺寺裡維摩詰。舍衛城中辟支佛，若將此画比量看，最是人間為第一。

青州羅漢堂記

宋陸游字務觀  
号放翁

隆興改元秋九月某訪故人冉公於青山之下，與冉公別，蓋十有餘年矣。聞某至，曳杖出迎，松間黔瘠，腊如殘雪，覆頂相與握手，訪問朋舊，且悲且喜。既至其居，脩廊邃屋，曲折皆有意，已而入法堂之東室，忽見下澗，輕巖竇飛泉，迅流菩薩阿羅漢翔遊其中，使人如身托我，眉天台，應接不暇。冉公從旁笑曰：此吾使工人幻為之者也。始王君來築，是庵於墓左，以資其先人之福，而請吾居焉。王君閉門讀書，未嘗少貶於世，顧於吾獨委曲周盡，吾亦感其意為之，畱而弗去者。

十年凡此土木金碧以爲像設供養之具者積費千金王君無絲毫計惜而吾之心志亦竭於是矣子爲我記嗚呼某不天少罹閃凶今且老矣而益貧困每遊四方見人之有親而得致養者與不幸喪親而葬祭之具可以無憾者輒悲痛流涕愴然不知生之爲樂也聞王君之事旣動予心又况冉公勤勤之意乎記其可辭明年七月一日甫里陸某記

法雲寺觀音殿記

同前

浙東之郡會稽爲大出會稽城西門循

大夫仕於朝與調官者試於禮部者莫不由寺而西  
餞往迎來常相屬也富商大賈挾拖挂席夾以大觴  
明珠大貝翠羽琴瑟之寶重載而往者無虛日也又  
其地在鏡湖下灌溉瀆泄最先一邦富比封君者家  
相望也故多施者寺易以興然建炎庚戌胡虜之旼  
亦以近官道首廢於火一瓦不遺主僧曰道亨爲一  
方所信度弟子三十二人慨然自任以興復之事未  
成者十七而沒其後有自修者始爲三門法堂經藏  
等宇通得華嚴般若涅槃寶積數百卷以施之草創  
未畢而修謝去自是寺以不得人又廢水剪竹伐鐘

鼓不鳴，白衣攘居之。屠牛收不莫，敢孰何。初，先楚公  
爲尚書左丞，請於朝以證慈。及去雲功德院，歲度僧  
一人。三年間，證慈得其二，法雲得其一。故太傅與楚  
公祠堂肖像，具存。予自蜀歸，始言於府，請遂白衣而  
命契彞者主之。彞與亨俱東陽人，人固已喜。而彞又  
有器局才智，居之。且二十年，創佛殿及像，設費甚厚。  
談笑而成，重建三門翼以兩廡，巍然大利矣。彞沒，予  
以告府牧尚書葉公。以其弟子道澤繼之。澤少年志  
節清苦，言議英發，人皆畏其嚴而服其公。於是予以  
大屋四楹施以爲觀音大士殿。雖然，尚未易成也。澤

卽日走四方，謀之三年，遂建殿之雄麗冠於一刹。  
予又施以禪月所画十六大阿羅漢像，龕於兩壁。觀  
者起敬，施者踵至，自火於庚戌。及今庚申，賢七十載。  
殆若有數，然卒成之者，繫彞與澤父子積勤不懈之  
力也。予嘗謂事物廢興，數固不可逃，而人謀常參焉。  
予遊四方，凡通都大邑，以至遐陬夷裔，十家之聚，必  
有佛刹。往往歷數百千歲，雖或盛或衰，要皆不廢。而  
當時朝市城郭邑里官寺多已化爲荒埃，鞠爲茂草。  
過者吊古興懷，於狐嘯鬼嘯之區，而佛刹自若也。豈  
獨因果報應之說足以動人，而出其財力，亦其徒堅

忍強毅不以豐凶難易變其心子又有孫孫又有子  
心於成而後已彼之不廢固宜予因尋與澤之事而  
有感焉併載其說士大夫過而視駕者讀之其亦有  
感也夫慶元五年秋七月庚午記

郡中迎懷五山應真請兩得之未嘗足宋曾幾

憫雨連三日為霖抵萬金小坐開士手足慰老農心  
果欲千倉積稻須一尺深病夫渾不寢危坐聽注音

書陸務觀所藏阿羅漢像一軸 全 山 茶

大阿羅漢十有六一騰空見人足于持貝葉坐禪  
牀稱不動尊惟我獨

以下三節重出

唐貫休畫十六應真贊

釋真一 明 紫柏

第一寶度羅跋羅墮闇尊者一手持杖而手屈  
二指膝上閣經而不觀

杖穿虎口餘指間屈以此為人喚渠何物頭顱異常  
隆而後穴巖底雙眸光芒難遮

第二迦諾迦伐差尊者雙手結印而杖倚肩

形如古木忽開面門須眉之間眼挂鼻樑柳栗一條  
拳々握牢有心無心筆墨難描

第三迦諾迦跋黎墮闇尊者骨瘦稜層目瞠而  
骨橫如劍右手執拂左手按膝

骨齊枯柴物我忘懷眼露眉橫見久活埋右手握拂  
抑揚雌雄聳肩並足龍象之宗

第四蘇頌陀尊者跌坐石上右手握拳左手按  
膝着長覆面

一手握拳一手閣膝累足而坐萬古一日面部少寬  
頭多峰巒若問法義兩脅覆觀

第五諾矩羅尊者雙手執木童子爬癢

俄覺背痒手爬不能用木童子一爬痒停未癢々無  
既癢爬除敢問尊者此癢何如

第六跋陀羅尊者匾腦豐頤瞳目上視手指數

珠

春秋幾何晝夜百八珠轉如輪聖凡生殺腦額欠肥  
偏頗所希眼光射空鳥駭停飛

第七迦理迦尊者宴坐石上背長繞身

面不盈楮五官分職聲色香味各有法則身無一尋  
背長丈餘以此為舌隨時卷舒

第八伐闍羅弗多尊者露肩交手注目視經

貝多展石橫眸讀之交臂露肩心有所思空山無人  
老樹為伴凡弄新條如柔如斷

第九戒博迦尊者側坐正見半面一手執扇拂



一手屈三指

左手握扇。右手握拳。衆人之見。我則不然。以扇握手。拳亦何有。作是觀者。雲山我肘。

第十半託迦尊者。雙手持經。縮頸聳肩。注目視之。

肩高枕骨。目迸天裂。經轉雙瞳。清機漏洩。夙月無主。煩茲耆年是龍是蛇。遂句誠宜。

第十一羅怛羅尊者。撐眉怒目。手有所指。

怒則不喜。雙目如劍。眸子流火。睛空電閃。凡有邪思。指之即空。本光獨露。如日在中。

第十二那伽犀那尊者。擎拳拄額。開口露舌。見喉而大笑。

目動看搖。開口見舌。以識悟物。擎拳曲折。背後雲山。流泉濕々。不以耳聞。我心始聞。

第十三因揭陀尊者。杖藜倚肩。左手托經。垂頭而注視。右手指珠。

降伏其心。使心不聞珠輪。指上經。置掌間。猶恐其放。杖倚腰肩。以經視眼。心遊象先。

第十四伐那婆斯尊者。六用不行。入定。岩谷心如苑灰。形如槁木。神妙萬物。蒼巖骨肉。鐵磬誰鳴。

空谷傳聲呼之不聞不呼眼瞳。

第十五阿氏多尊者雙手抱膝而開口仰視齒  
牙畢露脫去數枚。

抱膝何勞頭顱岩堯纔開口縫舌相可插以眼說法  
開合無常明暗代謝矣黑此光。

第十六注茶半託迦尊者倚枯槎而書空腰插  
梭扇一握上畫日月。

古樹苔垂指頻屈伸請問大士為我為人梭扇一柄  
匪搖凡生無邊熱惱披拂頓清。

唐貫休畫十八羅漢贊

全前

第一

十方一珠三世一線尊者有心撥之豈轉大顛春秋  
韓愈綢繆吾問幾何立僧代酬。

第二

背倚枯槎安知葳華半邊鼻孔落在誰家出賣日月  
破除大夜戀幽之思紛然驚詫。

第三

師觀一切如母親子之感母恩脫鞵懷美拳々握策  
兩指蠱天蝸中生角雙塔燈懸。

第四

握中何物。佛祖不識。左手倚膝。口開可測。默如雷轟。聲在未聲。若以耳聽。離婁失明。

第五

心外無法。雲山此心。是身果有。定則難尋。瞑目巖室。卽身非身。有緣見者。其孰弗神。

第六

忽然相逢。誤獨眼。龍身上。青山。流泉何窮。屈神五指。二三無定。恣口雌黃。千峰鐘磬。

第七

紺目澄碧。萬象莫逃。併握支頰。恐難堅牢。喉深如谷。開口便淺。不過三寸。閉藏孰辨。

第八

視身如雲。豈異身鉢。水楊枝。衆生之春。老松糾盤。風雨所在。無限龍蛇。恣其變態。

第九

飲啄之餘。消閒梵書。橫眸數墨。自卷自舒。白疉鳥跡。鴻飛雪嶺。隨風斷續。野水留影。

第十

肘閣雲石。手還在空。袒肩持杖。眼視飛鴻。謂彼神用。

其誰不備有無非酒飲者皆醉。

第十一

此木童子有身無手藉師成劫師手我有用處隨宜。  
癢非在皮待肥而除問孰了知。

第十二

以脅說法口吻俱閒舒卷自在長短之間偶將為繩。  
束縛虛空安置芥子江山無窮。

第十三

口閉不開誰知齒缺舌根輕搖一任賞罰抱膝而坐。  
屹如枯株欲昏未昏以此自娛。

第十四

一掌五指屈伸無常如風玩柳枝豈主張謂屈謂伸。  
始終環輪勞動夢想尊者兩嘆。

第十五

大悲菩薩手眼百千用既皆備照何不圓經珠與杖。  
并治妄想念若未起一虧喪兩。

第十六

指麾拂麾把柄在我雷厲風飛縱操皆可驢駝馬載。  
並足還錢子奪生心虛空有邊。

第十七

兩脅如峰，兩目如海。經在面前，死然有待。一毛山河，  
刮歷難窮。謂遠謂近，瓶之貯空。

第十八

微塵既剖，經始現前。文句無多，歷觀窮年。了知在我，  
不在于經。兩者有常，牛皮見星。

十八應真像讚二首題貫休真蹟

釋智旭明萬益

出山七尊

石梁橋畔煙樹古，中有峭壁方廣戶。石梁橋下水流  
急，曇花粲爛侵眉宇。應真見道不見山，出壁登橋任  
仰俯。夙動幡動兩無關，回首依稀識師主。獅窠豹變  
不驚情，梵冊華言覲面呈。肩輿坐斷十方界，力士安  
知脚底輕拈來。拄杖沒已鼻，玄機問取徐行縻。下座  
芒鞋誰未破，卓哉難弟復難兄。

水閣十一尊

波濤萬頃噴山顛，樓臺幻出雲霞聯。乞士何時應供  
返，袈裟馥鬱沾龍涎。杖藜斗笠間家具，鉢盂布袋空  
相傳。化城寶所誰遠近，古木巖花孰後先。龍王翹體  
迎還送，夙不揚塵石自動。倚欄共聽海潮聲，聞機剎  
脫虛空痛。天隆茫茫識浪平，涅槃生死鎔清凍。老僧  
手腕具神通，筆端三昧稱如夢。

銘心籍百詠之一

明張丑

貫休開士清狂跡太古高名約畧齊羅漢流傳見  
懷玉星辰十一露天倪

唐禪月大師畫

清乾隆皇帝贊



以下番子  
題辭一切  
刪去

第一寶度羅跋囉隨闍尊者

今定為半那植拉哈

喇跋雜尊者位第  
十二

精進

建隆  
宸翰

顏頰含笑踞歌左脚左手執杖右膝置經  
仗右手于右傍

慈雲

有台其背有麗其眉經橫於膝無慮無思  
稽首尊者壽復何若侍然燈筵待彌勒闍

宣太和

攜筆流  
雲藻



第二迦諾迦伐蹉尊者

今定為嘎納嘎  
雜尊者位第八  
精勤  
建隆  
辰翁

豐頰露齒，踞橫右腳，合掌外縛，捻豎二指，押  
節，其掌如有所瞻仰。

芝蘭堂

五蘊六識真幻異同，豎此一指，非彼天龍，  
與木石居，毛生，午足，何不翦之，誰翦，豕鹿。

華  
雨

朝  
日



第三寶頭盧頗羅墮誓尊者

今定為嘎納嘎巴薩  
尊者位第七同前

耳穿金環扁袒右肩雙脚垂地右于握行節  
安左于于腕如有所視

前身飲光後身慧理西竺靈鷲識飛來此  
芒屨幾兩竹杖一根可放下著永住聖因

寫心

挹清芳





第四難提密多囉慶友尊者

今定為阿必達尊者  
者位第十六

同前

袒裼右肩雙脚垂地左手把經卷右手捻香  
前有香鑪炷了如嘆者

微月兩

以沈水香炷折脚鼎三藏靈文轉彈指頃  
法尚不住何像可留問誰多事曰此貫休

寫心

得大自在

有御識文

第五拔諾迦尊者

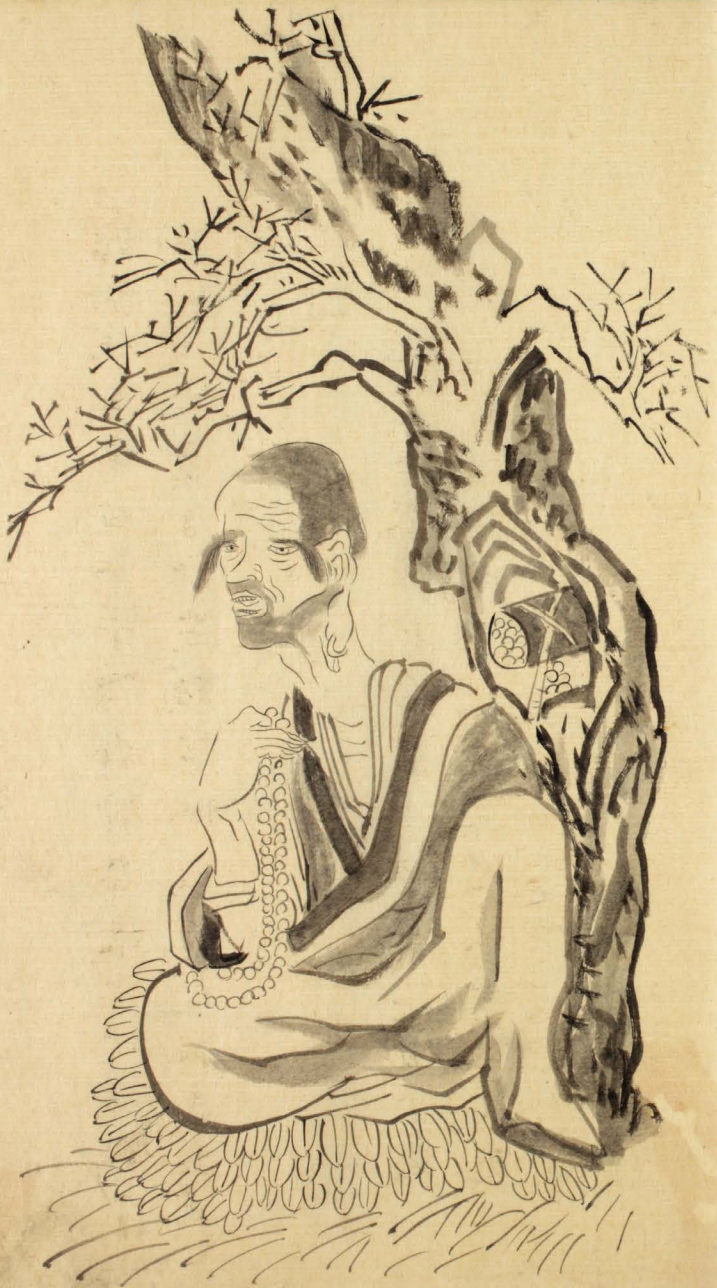
今定為拔嘎活拉尊者  
位第九

結跏趺坐，豎右午于胸前，掛念珠于母指，開口如笑，有童子採芝踞左側，後有老樹藏卷軸其窟中。

軒鼻响口數珠在手，萬法歸一一法，不受娑羅樹下兀然忘形，演無聲偈，有童子聽。

大塊  
我以  
文

映水  
蘭香





第六 躄沒囉跋陀尊者

今定為  
位第六

哈拔

達刺

尊者

結跏趺坐，豐頤屏息，左手握念珠，念珠膝前垂。

余音

灌頂豐頤，著水田衣，七佛說偈，都得聞之，目窮色空，任其蚌鷓，跏趺坐盤陀，行脚事畢。

如是觀

繪月有  
色水有



第七迦理迦尊者

今定為優禮優尊者  
位第四

長眉挽地豐頤廣顙踞歌右腳安右手其膝  
扶左手于左傍

撼石側膝于馬以息惟是上人非語非默  
眉毛挽地以手挽之詎云揀擇示此絲々

至味定  
澹泊

廓然  
太公



第八伐闍那弗多尊者

今定為拔雜哩連 荅喇  
尊者位第五

袒裼兩肩，踞歌左膝，左手抱之安，右手其臂，置經於石上而聳觀。

尚中真會  
二有王

頽頽其面，殘殘其身，中有相好，孰識此因，以經擲地，參學事訖，佛尚不居，而況非佛。

筆端  
造化

虛衷  
澄照

第九戎博迦尊者

今定為鍋巴嘎尊者  
位第十五

結跏趺坐左手持梵扇安右手于膝上而受扇毛

扇取祛熱衣取蔽寒云無寒熱是外道禪  
熱即熱中寒離寒裏金下復礦冰乃是水

靜中  
觀遠

為全地





第十半托迦尊者

今定為巴納塔  
位第十三  
囉尊者

結跏趺坐通肩襲衣兩手披經注目如讀誦

香閣

了一切法參如是經水流石冷風過花馨  
示回圖地示光明藏立意掃除是謂理部

映水  
蘭香

繪月有  
色水有





右方有大  
師自記文

第十一羅怛羅尊者

今定為喇于拉尊者  
者位第十

長頭豐頤坐，露胸腹，安左于于膝上，右手  
伸二指，如有所指



山水稿

九眉瞪目，若有所怒，借問佛子，怒生何處，  
喜為怒對，怒亦喜，因画師著筆，任其傳神。

茹古  
合今

十潭  
月印

第十二那迦犀那尊者

今定為納河鳴塞  
納尊者位第十四

耳穿金環結跏趺坐兩拳相合眼口共張如  
有所視

鳴塞  
永祐

曉目突額若鬼吏區見者莫怖大悲真如  
去身偃仰合掌雙手不聖不凡非無非有

華端  
造化

慈雲  
普護



第十三因揭陀尊者

今定為阿  
者位第一  阿迎  機達尊

雙脚又垂枯筇斜倚于左肩左手擊經簡右手持念珠

永鴻卷

衣披百衲杖扶一筇梵書貝帙注目橫胸  
阿喇吒迦若有所記記則不無而非文字

墨雲





第十四伐那婆斯尊者

今定為板納板西尊者位第三

露出胸腹歛兩手而定坐巖洞藏其全身

坦蕩

閉目巖中入無生忍流水行雲事理俱泯  
聊復爾々起心則邪威音賢劫一瞬而過

齊物

涵虛明鑑

第十五阿氏多尊者

今定為阿資答尊者  
者位第二



通肩襲衣歌右脚兩手抱其膝左脚橫其  
前開口如笑

研露

抱膝獨坐喏然若忘心是菩薩貌是鬼王  
左梅檀塗右利刀割何怨何恩平等解脫

千潭  
月印





第十六注茶半托迦尊者

今定為祖查巴納塔  
尊者位第十一



踞垂右脚安左脚于其膝右手持梵扇左手伸三指

雲霞思

倚槎柯樹憇偈儻身誰為觸背誰為主賓  
示其兩指以扇拂之捉摸不得擬議即非



慈雲  
普護

唐貫休十六羅漢讚

清乾隆皇帝

第一阿迦阿機達尊者

龐眉皓首赤脚露肘一亦不立二復何有左執提鑪  
香雲無量以拂以拂是真供養

第二阿資答尊者

扼腕跣足宴坐偃息問此大士為語為默默者動毋  
語者靜因動靜兩忘誰為法身

第三拔納拔西尊者

住可住山證無所證或問佛法豎二指應髮長更蕭

髮生不除去留之間寄此幻軀

第四嘎禮嘎尊者

聞之吾參心廣體胖及須彌何隘何寬隻手指端  
各振金鈴即聲即寂非寂非聲

第五拔雜哩逋答喇尊者

衣取蔽身座取息體同異色空示之一指在鉢判拏  
隨喜六檀隨喜相忘亦不相捐

第六拔哈達喇尊者

肩披七條耳屬隻環是栗棘蓬是金剛圈貌狠可怖  
其心則慈慈根昏幻瞽首導師

第七嘎納嘎巴薩尊者

心似枯木面若凍梨古有彭聃見其孩時手抱焦縷  
其長如許縛于解手惟人自取

第八嘎納嘎拔哈喇級襍尊者

着迦隣陀藉以蒲團展目揚眉亦不止觀掃根得旨  
隨照失宗得失得同乎不同

第九拔嘎沽拉尊者

萬物我備何疎何親手撫山巖喜其性馴馴則不擾  
喜則無憂與諸衆生佛土優游

第十喇平拉尊者



如來轉物，衆生物轉，誰識此者？頂門巨眼持七寶冠，將供如來，有能所言已該。

第十一租查巴納塔嘎尊者

端坐叉手具何神通，有相無相孰是真宗？頂後圓光如月入懷，行脚事畢，幾兩草鞋。

第十二畢那楂拉拔哈喇跋尊者

左擎梵帙，右挈鍵銘，行住坐卧，不即不離佛出世時度，以黃菴說法，則雄如師子吼。

第十三巴納塔嘎尊者

佛陀羅尼按之，在手面暈霞紅如醉，於酒於四諦理。

斷疑惑根，巴鑿嘎是聞佛所云。

第十四嚮嚙塞納尊者

振隙棄羅瞪目傾耳視，手聽手非彼非此，左持淨瓶貯如意珠，意且假名珠，誰如手。

第十五鍋巴嘎尊者

我觀四大孰是真常，水流石冷，風過花香，尊者橫經注其兩目，何不啓觀，未觀意足。

第十六阿必達尊者

色相雖幻壯則勝，老豈其揀擇護，茲三寶漫手擎塔，其質黃金是法華，劫示現至今。

十六羅漢之名見於梵經納納達音傳及法住記俗  
所稱十八者不見梵典咨之章嘉國師云西域但  
有十六之號而無十八當聞囉囉祿喇嘛傳自中土  
唐史云蓋以達喇答拉及花高則為十八及考之  
唐書並無此語宋蘇軾十六羅漢讚備書梵號其  
前十六人與法住記合而後二人一曰慶友即所  
謂難提蜜多羅為諸苾芻說十六大阿羅漢住處  
者一曰寶頭盧即寶頭盧跋羅隨闍寶乃一人重  
出良由北土僧伽未能深通貝笈展轉傳訛博辨  
如軾亦不免因人致誤耳夫神通顯示多至五百

若八百乃至九十九萬億矣事十六十八之斤斤  
哉願佛薄伽梵般涅槃時以無上法付囑十六阿  
羅漢令其護持自當以十六為正前人畫羅漢相  
如張僧繇盧楞伽貫休皆止十六斯亦一證也茲  
命丁觀鵬寫十六應真像成朕各為之讚而應真  
法號一正以章嘉國師所定同文韻統合音字并  
系唐古忒梵字於前有學無學人可共證之云

唐貫休畫十八羅漢讚

全前

第一阿彌達尊者

屐杖飛行，非空非地，住不二觀，示第一諦，雪山證道，  
首聞雷音，在麼生會，如風竹吟。

第二阿資答尊者

枯槎貫月，負鬼臾區，尊者抱<sup>藤</sup>邦，不動如如，圓相一筆，  
傳吳道子問，誰師承貫休作此。

第三拔納拔西尊者

嵌崑宴坐，似水中月，是世二相，是恆沙劫，曰嘎禮嘎，  
尊者比肩，光光相映，萬浩如然。

第四嘎禮嘎尊者

開眼見明，閉眼見暗，咨是上座，於何置念，學人稽首。

侍者擊磬，曰如不覺其見，墮聖。

第五拔盤逋<sup>蕭</sup>尊者

袒肩赤脚，不着屣履，撫掌啞然，一闔一闢，禿髮龐眉，  
面若凍梨，喜少惡老，非惑其誰。

第六<sup>哈</sup>拔<sup>達</sup>尊者

合掌詢法，示之隻手，曰再請益問，汝會否，如是說法，  
豈不甚易，本來不難，汝自倒置。

第七嘎納嘎巴薩尊者

眉目清揚，示少羊相，曾見威音，其壽無量，手托鍵銘，  
此云淺 鑿鉢，盛食及水，渴飲飢餐，不異人耳。

第八嘎納嘎訶喇鍛禱尊者

拄杖過橋拊侍者背無畏上人乃若有端貯琴於囊  
急緩都息我聞如是四十二章

第九拔嘎拉尊者

盤郭痛石非默非語着敝衲衣破則自補猴子耕斷  
蹲眩於旁金鍼度彼正自不妨

第十喇乎拉尊者

偃樓台背瘦如柴枯雖事爬搔不倩麻姑痛癢自知  
誰痛癢者局局解頤南無般若

第十一祖查巴嚩嘎尊者

怪石長松於焉小憩展卷而觀亦無文字五蘊皆忘  
四大本空咨憇觀者曾何異同

第十二畢羅拉訶喇鍛禱尊者

念珠在手誦佛於口是一是二曰揚曰柈聞法最初  
亦不執法實頭盧是梵云畢羅拉訶喇鍛禱華言切  
音為實頭盧  
阿育設榻

第十三巴嚩嘎尊者

如意拄郝睥面盜背蓋玉山輝涵珠川媚綠芭幾葉  
覓心則空設云即法墮異道中

第十四筒鳴塞納尊者

手擎，宰堵，高不滿尺，三千大千納之，無迹。諸佛開塔法華，所云：奚童烹茶，乃如不聞。

第十五鍋巴嘎尊者

注：目於鼻，又手於鼻，息踵，達臙，內空，外空，身既如幻，護惜作麼示大圓鏡行六波羅。

第十六阿必達尊者

偏袒右肩，合十，隻手，即佛即魔，非空，非有，波斯長跪，獻甘露漿，受觸，辟邪，真妄，幻常。

第十七嘎藹巴尊者

淨瓶貯水，中有龍子，憐龍欲取，怒目，以視爾，慈用猛。

我猛用慈，慈猛俱幻，皈依導師

第十八納嚩密翁尊者

手撫牛，哀如愛，花狸童子怖，觀不知所為，變相十八貫休所傳，相即非相，朶朶青蓮。

震旦所稱阿羅漢之稱，六十八傳聞異辭，叢菴之章嘉國師而得其說，因證以法住記及納嚩密翁傳，定為十六應真，而以同文韻統合音字，正其名，命丁觀鵬視西湖貫休畫本，一再仿之，而再製讚，馬今重閱秘殿珠林貫休羅漢像十幀，其八並列二像，與前所定數悉合，其二像各一，則世所為降。

龍伏虎者也。始覽而疑之，繼詢諸西僧，則一為嘎  
嚩巴尊者，一為納達密翳尊者，乃知西域十六應  
真之外原，別有降龍伏虎二尊者。以具大神通法  
力，故亦得阿羅漢名。夫佛初出家時，阿難迦葉為  
佛二大弟子，已復舍舍利弗以下八人，有十大弟  
子之號，而俱鄰婆敷二比丘亦隨佛，脩道為大弟  
子，乃不列於十者之數。則二尊者之於阿羅漢，或  
分或合，亦如是而已矣。况乎得阿羅漢果者，梵力  
圓成，不復有我人衆生壽者相。若五百若五千，乃  
至二萬五千如恒河沙，算數譬喻，所不能盡，皆可

作平等觀。願於十六十八生，分別想，耶向嘗正蘇  
軾十八羅漢讚重出之訛。今復取其文而讀之，其  
於羅怛羅尊者，則曰龍象之姿，魚鳥所驚。於伐那  
婆斯尊者，則曰逐獸於原，得箭忘弓，非即降龍伏  
虎乎。蓋既誤以慶友賓頭名，復見而所云羅怛羅  
即喇乎拉尊者，伐那婆斯即拔納拔西尊者，賓度  
羅跋羅墮闍，即畢羅拉訖喇跋祿尊者。蓋以唐音  
切梵音，故舛訛至此。不如同文韻，統合音之為得  
正也。軾又有蜀金水張氏畫十八大阿羅漢，頌其  
標題有曰：正坐入定，大蟒出，其下者有曰：有虎過

前童子怖匿竊窺者而其序若跋多引十六羅漢  
神變事則以軾之頌印軾之讚可以軾之頌讚印  
西僧之說亦無不可若夫羅漢顯示圓通不可究  
竟讚歎亦不可究竟一偈一句具大因緣瓶水雲  
天隨指應現佛聞如是或亦拈花一輒然乎系以  
梵華合音從其類押以珠林絕鑑重者自今以後  
凡有重題將胥以此識之

以下三行皆後入

唐貫休畫十六應真像見宣和畫譜自廣明至今垂  
千年流傳浙中洪藏於錢塘聖因寺乾隆丁丑仲春  
南巡駐西湖行宮詣寺瞻禮因一展觀信奇筆也第  
尊者名號沿譯經之舊未合梵筴本音其名次前後  
亦與章嘉國師據梵經所定互異爰以今定同文韻  
統合音字再位次注於原署標識之下各題以贊重  
為書籤仍歸寺中傳世永寶夫四大本無畫於何有  
乃斤斤於名相文字之別得毋為諸善者所訶耶

御識

如

論

御定聖因寺十六尊者像尊者化身妙繪傳世千年  
恭遇我

佛心皇上於一毫端開生而名位既定文未全彰  
是廣大最勝殊緣不可思議住持巨僧明水募賞敬  
謹勒石復建以阿羅漢藏用昭崇奉願  
天人共仰於萬禩爾

大清乾隆二十九年八月之吉住持巨僧明水恭紀



禪月大師自題十六羅漢像

信州懷玉山十六羅漢廣明初於

登高和安送十身西岳僧貫休作

以乾寧初冬孟世三日於江陵再

續肯十南鼎谷只十穴奔世昔景

昭禪凡目外來見請當年將歸

懷玉山

右六十六字在第十一幀右方休公真蹟也篆法古雅中間有糜爛難讀者今更書楷字以係于左傍

光孝寺貫休畫羅漢歌

清趙翼字雲莊

光孝寺羅漢像一幅相傳為貫休畫朱竹垞詩所謂貫休一十六羅漢其二乃在南海訶子林一僧俛首力寫經一僧却立侍巾瓶者也按名畫錄貫休羅漢十六幀胡貌梵相曲畫其態而東坡自海南歸過清遠峽寶林寺作禪月所畫大阿羅漢讚則有十八尊者清遠距南海不遠此幅或即寶林寺中物然以幅中一僧寫經一僧侍立及窻前老猿拱立諸景證之讚辭無一合者而王新城池北偶談記順治末吳人有以

貫休畫羅漢十八軸來京師鬻於愍忠寺價七  
百金亦見宋牧仲筠廊偶筆則十八羅漢尚全  
無因獨遺一幅在南海又劉侗帝京景物畧記  
明萬歷中紫柏大師在明因寺夜夢十六僧請  
挂瓶鉢明日有負巨軸十六來售者乃貫休所  
畫羅漢遂重價購之則十六軸之羅漢亦尚未  
分散此幅在光孝寺已數百年其非明因愍忠  
二寺中物可知也按張世南遊宦紀聞謂貫休  
羅漢自正本外別有臨摹二本而陸放翁亦以  
禪月所畫十六大阿羅漢像施之法雲寺事載

渭南文集中然則來時已多副墨即明因愍忠  
二寺中所得真贋亦尚未可知此幅固難定爲  
真蹟然筆法古勁梵相生動迥非來以後人所  
能竊意十八幅十六幅之完好者或轉係臨本  
而此則真蹟中之一也爰書長句於後

龐魯梵僧默寫經目光炯炯明於星  
浼首不見唇以下但見鼻準如膽瓶  
硯旁貝多三五葉涼風微捲戶  
不高僧雛侍側露半面枯槎槁木  
非人形後有老猿攀首立想具佛  
性含惺惺風幡堂前一展玩盎然古  
色浮窗樞羊深絹素已黯澹獨餘神  
采流丹青問誰

畫者禪月師詩書雙絕繪事尤通靈我聞師畫羅漢  
一十六舊在景德寺中聯卷軸偶然失却第五幀猶  
能示夢善女引歸檀東坡留題寶林寺真蹟更有十  
八幅寶度羅至寶頭盧各系讚辭異標目何哉此幅  
乃獨拋落南海濱翻成無著離天親何不如仙蝶十  
里歸羅浮神劍一朝合延津毋乃杜光庭所笑數珠  
落地收無人或言雲堂院中把筆日夢中親見諸應  
真圖成法相獨缺一遂貌己像作一尊此圖倘即自  
寫之本身人天間隔不能送隊去孤禪留鎮訶林春  
噫嘻乎從來書畫價高等瓊玖巧偷豪奪靡不有戴

嵩牛圖暗換米老筆右軍稷帖掣騙蕭翼手繫茲粉  
本八百年嘉汝僧寮能世守幾與飲光寶衣拘留滌  
瓶共不朽護持好結同龕眠藏毒莫遣押網走

光孝寺貫休四羅漢

清張錦芳

順德人

阿師晚奪吳盧席脫底真容夢中識閻浮無地著神  
通飛向毫端駐瓶錫無窮變幻盡平等法到雄深不  
纖仄雲堂院物空煙煉妙墨何年仲翔宅炎荒亦是  
清涼地要與蠻雲洗昏黑十六圖今愁遺幾四幀獨  
完三昧力就中踏淡寫經圖殿角官寮長廊寂精誠  
直貫百千部榆檣盛歸貝多譯僧雛疑立質已忘千

歲老猿動精魄，伏虎真人兩骨雪。樹根趺坐，聞雙鳥  
斑奴呼出，耳有痕。馴擾如羊解，迎客淵淳。獄時無定  
態，一軸渡海。一面壁，浮蕉打草，殊音聞。方褥平鋪信，  
鰲擲天吳拱，臂若前導。半沒腰身，露雙翮。軒然大波  
隘，寰宇法力所至。洪濤埤入定，老人祇畫背。一綫已  
具，圓滿格。羊深著膝穿團蒲，想有遺形入山石。山靈  
投牒，意猶竦。弟子麾去，容逾默。如斯變相人，豈窺乃  
是真詮。貫曾臆，當年去秦還。入蜀萬水千山來，得得  
飛空身。是應真圖，寫出人間渾難測。蛛絲屋漏七百  
載止，有天機無粉黑。小長蘆叟昔好事，得一已足資。

歎息，豈知更有南樵翁。搜扶幽遐，擅奇癖。午攀鐵塔  
千佛古身，倚菩提百尋直。摩挲絹素，閑凝塵蹟。歎圓  
繞終日夕，訶林葉青榕兩白。奔走龍象飛，霹靂通靈  
恐歸境。率天呵護，好借南華釋。吁嗟神物，豈易匿。朱  
絲試仿道元蹟，他年東海觀化身。定對神光憶南國。

時南洞先生摹  
四羅漢北歸

光孝寺觀貫休畫羅漢圖

清朱彝尊

字錫  
號

歌

坵竹

貫休手畫一十六羅漢，其二乃在南海訶子林。昔游  
真蹟未得見，念之三十五載縈人心。白頭重作嶺南

客故人期我，虞翻宅。僧廊亂後，花木猶瓏璵。薤菜春  
生，滿池碧，循廊轉入精廬。深一幅居然挂，東壁古銷  
尚白。石轉青，恰於石罅安疎櫺。一僧俛首力寫經。自  
準以下祇半形。芬陀利花，貝多業椽，欄筆管毛狸々。  
不知金天之西何處，得石硯，毋乃昆吾玉切新出。硯  
一僧却立侍巾，餅靜如沙鷺翹涼汀。窗燈不翳信明  
滅。杪樞樹底風泠々。窗前千歲老，後拱雙臂平。杖兩  
肩聳，筍屨桐帽木葉衣。想見霜濃寒到踵，精誠能令  
感金石。何況群生知怖恐。禪月師流傳三絕畫書詩。  
詩編巨岳集書有姜體遠本周之史籀秦相斯，未若

畫品更崛奇。卽如此幅遠出，意匠表或疑入定真容。  
髣髴親見之，不然調鉛殺粉能爾爲。訶林僧神物藉  
汝能世守，不見宜和舊譜遺蹟人云亡。豫章西山雲  
堂院中亦何有，我欲賺汝去。莫飲我缸面酒，我欲奪  
汝歸。玉鴉叉不在手，世間豈少珊瑚鐵網珍珠船。自  
今貯之伏梁閣，檻庶可全。

貫休咒鉢羅漢歌

清張錦芳

香雲一縷垂盤陀，坐具敷設平不願火。它清涼道場  
現天然，真相開禪那。手中鈴杵石上鉢，口出神咒聲  
嘍囉。波旬億衆在何許，想見降伏心無他。四大海水

入毛孔何况一盃容江河凡夫眎此寸洛此豈知頭  
洞陽侯波怵怵神龍內蟠屈鱗鬣未現先翻過老熊  
千歲具佛性擁錫立似阿修羅鬚髻髮束合兩掌死  
爾秘怪煩搗訶當空寶月正圓滿遍照大地窮遠迤  
悠悠花香無隱爾金粟吹落秋雲多當時烏此第幾  
軸渡海面壁殊白科訶林舊物龍象惜流轉俗手誰  
摩挲神光何自入齋壁應喜丈室陪維摩斷練零落  
色黯淡神理未遽同消磨亦如香根終不壞入眼詎  
止雲烟過便思求結香火社俗緣未盡真蹉跎空齋  
得句試呈佛要憑法力驚詩魔

聖因寺首貫休十六羅漢畫軸

清丁敬  
字敬身  
號龍泓

風徐雲薄作微陰樂事湖頭起好尋波借清涼頻合  
漿峯貪濃綠不分林擎茶小慰僧恭意看畫同生法  
喜心斗頓催詩來驟兩擬留禪榻擁柔衾

題阿羅漢圖

清黃任  
字莘田

雲門設象教丈六雕旃檀始作畫圖供摩騰竺法蘭  
後來吳道子檀絕能濡翰莊嚴間妙麗瓔珞垂華鬘  
龍眠工白描不施青與丹一百八尊者變幻窮毫端  
能事競祖述不惜願力殫各現光明性狡獪人天寬

六根與四如以沙聚搏或縮短布袋或抽長竹竿大  
或枯如古木或寂如涅槃或如老苦病悲憫顏不悅  
龐眉一尺長火灰而灰寒五峯起頭角稜如遭剗  
又如鈍鐵椎四面無孔鑽腰膿者長老皤腹殊廣胖  
無垢亦無淨頭面皆疵癩打包行脚僧有袒壞色草  
忽吐白毫光々中翔鷓鴣蓮花一葉渡銀海千尋瀾  
兕鉢起雲霧卓錫飛屹嶺是皆大智慧菩提枝滿壇  
由來千手眼都無千眼看齊參不二門萬象無殊般  
恒河與化城同歸一蒲團相傳僧貫住十五尊寫完  
却於第十六自寫添懶殘欲以自在身位置七寶闌

可知無有是應作如是觀不如空即色無鏡無臺安  
非々與如々吾亦何讚嘆



禪月集補遺曰郭若虛云是休公入定觀羅漢真容  
後寫之故恣是梵相形骨古怪余曾三見卷軸或水  
墨或設色未知誰是強氏藥肆中物余家藏得一十  
六幘其中伏虎尊者偏袒倚杖疑然不動虎蹲座下  
如祥麟馴驥又一幅寫侍者揭瓶傾水龍從瓶中騰  
起雲端尊者托鉢仰視龍湧雲徐而下絕無生擒  
活掣張拳瞑目之狀豈庸工俗師能蓄一筆至若布  
景陳器凡軍遲鍵銘震越摩羅俱蘇摩刺竭節佉陀  
尼橋奢耶之類種種奇妙絕非耳目間物圖畫見聞  
志云有真本在豫章西山雲堂院洪養于今郡將迎

請祈兩無不應驗其落款云大蜀國龍樓待詔明因  
祥果功德大師翔麟殿引駕內供奉經律論道門選  
練教授三教玄逸大師守兩川僧錄大師食邑三千  
戶賜紫大沙門云

益州名畫錄曰禪月大師詩名高節宇內咸知善草  
書圖畫時人比諸懷素師閣立本畫羅漢十六幀麗  
眉大目者采頤隆鼻者倚松石坐山水者胡貌梵相  
曲盡其態或問之云休身夢中野覩爾又畫釋迦十  
弟子亦如此類人皆異之頗為門弟子所寶當時鄉  
相皆有歌詩求其筆唯可見而不可得也太平興國

年初太宗皇帝搜訪古畫日給事中程公羽收蜀將  
貫休羅漢十六幀為古畫進呈

妮古錄曰貫休常自夢得十五羅漢梵相尚缺其一  
有告者曰師之相乃是也遂為臨水圖以足之

東坡全集曰與大覺禪師璉公書云昨奉聞欲捨  
禪月羅漢非有他也先君愛此畫私心以為捨施  
莫如所甚愛而先君所與厚莫如公又此畫頗似  
靈異累有所覺于夢寐不欲盡談嫌涉怪甬以此  
益不欲與俗家收藏意只如此而來書乃見疑欲

換金水羅漢開書不覺失笑近世士風薄惡動有  
可疑不謂世外之人猶復爾也請勿復談此  
冷齋夜話曰予往臨川景德寺與謝無逸輩升閣得禪  
月所画十八應真像甚奇而失第五軸予口占嘲之曰  
十八聲聞解堆根少叢林漢亂山門不知何處囉齋去  
不見雲堂第五尊明日有女子來拜叙曰兒南營兵妻  
也寡而食素夜夢一僧來言曰我本景德僧因行失隊  
煩相引歸寺可乎既覺而隣家要飯入其門壁間有画  
僧形狀了然夢所見也時朱世英守臨川異之使迎還

為閣藏之予方少年時羅漢且畏予嘲及其老也如  
梵古者亦見侮可怪也

淳熙志云應夢羅漢院者唐末寺僧清瀾與婺州僧  
貫休游休為畫十六梵僧象相傳國朝嘗取入禁中  
後感夢歎僧十五六輩求還遂復以賜汪內相詩所  
謂祇應夢乞歸巖寺要使邦人習氣移者也今畫本  
猶一二存福聖院者雪竇長老嗣宗出家處宗有同  
受業僧智珍嘗為長蘆壽禪師延壽堂主亦有學卒  
年八十餘

寄貫休上人

釋修睦  
唐人

常語亦閑詩常流安得知楚郊來未久吳地住多時  
三月無人近歸林有鷓隨所居渾不遠相識偶然遲

寄題禪月大師影堂

釋齊己唐人

澤國聞師泥曰後蜀主全禮葬餘灰白蓮塔向清泉  
鎮禪月堂臨錦水開西岳千篇傳古律南京一口印  
靈臺不堪復履還西去葱嶺如今無使迴

荊州禪月大師舊房

全

疎篁抽筍柳垂陰舊是休公種境吟入貢文儒未請  
益出官卿相駐過尋右軍書畫神傳髓康樂文章夢  
授心銷得青城千嶂下白蓮標塔帝恩深

寄禪月大師

張相公格唐人

龍華咫尺斷來音日夕空馳詠德心禪月字清師踞  
別壽春詩古帝思深畫成羅漢驚三界書似張顛值  
萬金莫倚名高忘故舊晚晴閑步一相尋

又

集賢周相公唐人

昨日塵遊到幾家就中偏有近宣麻水田鋪座時移  
画金地譚空說盡沙傍竹欲添犀浦石栽松更碾味  
江茶有時捨得休公卷倚柱閑吟見落霞

又

韋相公莊唐人

新春新霽好晴和間闊吾師鄙吝多不是為窮常見

隔毡應嫌醉，不相過雲離。谷口俱無著，日到天心各。  
幾何萬事不如春，一局兩堂閑夜許來麼。

又

王相公措 唐人

當愛吾師性自然，天心明月水中蓮。神通力遍恒沙，  
外詩句名高聚米前。尋訪不聞朝振錫，修行唯說夜  
安禪。太平時節俱無事，莫惜時來話草玄。

又

裴說 唐人

憶昔與吾師，山中靜論時。總無方是法，難得始為詩。  
凍犬眠乾葉，飢禽啄病梨。他年白運社，猶許重相期。

十六大阿羅漢名號并座位考

慶友尊者 說出法住記

第一 賓度羅跋囉惰闍尊者

賓度羅其字也。此云不動跋囉惰闍其姓也。此云捷疾婆羅門十八姓之一也。此尊者與千阿羅漢多分住在西瞿耶左洲。今諸利食堂多安其像。其因由出高僧傳一作賓頭盧頗羅墮誓。

第二 迦諾迦伐蹉尊者

無翻此尊者與五百阿羅漢多分住在北方迦濕彌羅國。

第三 迦諾迦跋蹉惰闍尊者

無翻此尊者與六百阿羅漢多分住在東勝身

第四 蘇頻陀尊者

第五 諾詎羅尊者

無翫此尊者與七百阿羅漢多分住在北俱盧洲  
此云鼠狼山此尊者與八百阿羅漢多分住在南瞻部洲一作諾矩那

第六 跋陀羅尊者

此云好賢此尊者與九百阿羅漢多分住在跋陀羅洲今諸利浴室多安其像其因由出楞嚴經一作跋陀婆羅

第七 迦哩迦尊者

無翫此尊者與千阿羅漢多分住在僧伽茶洲

第八 伐闍羅弗多羅尊者

無翫此尊者與一千一百阿羅漢多分住在鉢刺罕洲

第九 戌博迦尊者

無翫此尊者與九百阿羅漢多分住在香醉山中一作戌博迦又作瞿波迦

第十 半托迦尊者

又云槃陀伽此翫大路邊生為周梨槃時其因緣見阿含經與一千阿羅漢住在三十三天

第十一 囉怛羅尊者

此云執日此尊者與一千一百阿羅漢多分住在畢利颯瞿洲其因緣見釋迦譜一作囉云

第十二 那伽犀那尊者

無翫此尊者與一千二百阿羅漢多分住在半度波山

第十三 因揭陀尊者

無翫此尊者與一千三百阿羅漢多分住在廣普山中

第十四伐那婆斯尊者

無觀此尊者與一千四百阿羅漢多分住在可住山中

第十五阿氏多尊者

無觀此尊者與一千五百阿羅漢多分住在鷲峯山中

第十六注荼半托迦尊者

一作朱利槃陀迦蓋周利槃特轉音也此觀小路邊生又觀繼道與一十六百阿羅漢住在持軸山中其因緣見阿含經

右十六大阿羅漢名號詳于法住記宋洪覺範及蘇軾等皆據于此然至曰十八羅漢則加賓頭盧慶友二尊者未詳何故

○乾隆皇帝所定座位 出樂善堂集

第一阿迦機達尊者 因揭陀尊者也

第二阿資谷尊者 阿氏多尊者也

第三拔納拔西尊者 伐那婆斯尊者也

第四嘎禮嘎尊者 迦理迦尊者也

第五拔雜理逋荅喇尊者 伐闍那弗多羅尊者也

第六跋達喇尊者 耽沒囉跋陀尊者也

第七嘎納嘎巴薩尊者 改賓頭盧頤羅墮闍尊者也

第八嘎納嘎喇鍬雜尊者 迦諾迦伐蹉尊者也

第九拔嘎沽拉尊者 改拔諾迦尊者也

第十喇 乎拉尊者  
 第十一祖查巴納塔嘎尊者  
 第十二畢那植拉喇雜尊者  
 第十三巴納塔嘎尊者  
 第十四納阿噶塞納尊者  
 第十五鍋巴嘎尊者  
 第十六阿必達尊者

羅怛羅尊者也  
 注荼半托迦尊者也  
 寶度羅跋囉墮閣尊者也  
 半托迦尊者也  
 那迦犀那尊者也  
 戒憍迦尊者也  
 改難提密多羅慶友尊者也

右為乾隆帝所定蓋據同文韻統合音字而正其名雖有新舊差亦自音韻相通但至座位與法住記頗不同未詳何據

佛教大學新藏



