

漢書

律曆志上下
禮樂志

下

0932	貴	年
3	重	月
10	書	日
佛教大學藏書		
第	302540	号

共三十六







律歷志第一上

師古曰志記也續記其事也春秋左氏傳曰前志有之

班固

漢書二十一



正議大夫行秘書少監琅邪縣開國子顏

師古注

虞書曰乃同律度量衡師古曰虞書舜典也同謂齊等所以齊遠近立

民信也自伏羲畫八卦由數起師古曰言萬物之數因八卦而起也至黃

帝堯舜而大備三代稽古法度章焉師古曰三代夏殷周也稽考也考於

古事而法周衰官失孔子陳後王之法曰謹權量審法

度修廢官舉逸民四方之政行矣師古曰此論語載孔子述古帝王之政以

示後世推謂斤兩也量斗斛也法度文天也逸民謂有德而隱憂者漢興北平侯張蒼首

律歷事師古曰謂始定也孝武帝時樂官考正師古曰更至元

始中王莽秉政欲耀名譽徵天下通知鐘律者百餘人

前漢律歷志卷一上

使義和劉歆等典領條奏言之最詳故刪其偽辭取正義著于篇師古曰班氏自云作志取劉歆之義也自此以下訖於用竹為引者事之宜也則其辭焉
一曰備數二曰和聲三曰審度四曰嘉量五曰權衡參五以變錯綜其數稽之於古今効之於氣物和之於心耳考之於經傳咸得其實靡不協同

數者一十百千萬也所以筭數事物順性命之理也書

曰先其筭命師古曰逸書也言王者統業先立筭數以命百事也本起於黃鐘之

數始於一而三之三三積之孟康曰黃鐘子之律也子數一泰極元氣合三為一

是以一數變而為三也歷十二辰之數十有七萬七千一百四十

七而五數備矣孟康曰初以子一乘丑三餘則轉因其成數以三乘之歷十二辰得是積數也

五行陰陽變化之數備於此也其筭法用竹徑一分長六寸二百七十

一枚而成六觚為一握蘇林曰六觚六角也度角至角其度一寸面容一分筭九枚相

因之數有十正而之數實九其表六九徑象乾律黃鐘五十四筭中積凡得二百七十一枚

之一而長象坤呂林鐘之長張晏曰林鐘長六寸韋昭曰黃鐘管九寸十分之一

得其一分也其數以易大衍之數五十其用四十九成陽六

爻得周流六虛之象也孟康曰以四十九成陽六爻為乾乾之策數二百一十六以成

六爻是為周流六虛之象也夫推歷生律張晏曰推歷十二辰以生律呂也制器規

圓矩方權重衡平準繩嘉量張晏曰準水平量知多少故曰嘉探賾索

隱鈞深致遠莫不用焉師古曰賾亦索求也度長短者不失毫

釐孟康曰豪毫也十豪為一釐量多少者不失圭撮應劭曰圭

自然之形陰陽之始也四圭曰撮三指撮之也擢輕重

者不失黍象孟康曰黍音墨蠡應劭曰十黍為象十象為一鐵師古曰象孟音來戈反此字讀亦

律呂

律呂

音 樂 紀於一協於十長於百大於千衍於萬其法在

之樂 樂 紀於一協於十長於百大於千衍於萬其法在

聲者宮商角徵羽也所以作樂者諧八音蕩滌人之邪

意全其正性移風易俗也八音土曰埴應劭曰世本暴

曰燒土為之其形銳上而平底六孔吹辛公作埴師古

之埴音許元反字或作壘其音同耳 匏曰笙應劭曰

作笙師古曰匏匏也皮曰鼓言師古曰鼓者郭也竹曰管

列官報中掩簧管端 孟康曰禮樂器記管漆竹長一尺六孔尚書大傳西王

母來獻白玉琯漢章帝時零陵文學奚景於冷道舜祠

下得白玉琯古以 綵曰絃石曰磬金曰鐘木曰祝師古

玉作不但竹也 漆桶中有推連底動之令左右擊音昌六反 五聲和

八音諧而樂成商之為言章也物成熟可章度也師古

音大角觸也物觸地而出戴芒角也官中也居中央暢

傳爰書傳師古傳東義也劉奉世傳囚人辭義也

爰書 師古爰換也言記囚人口辭於文書也劉奉世爰書獄吏文書一辭也私案書吏

全要曰趙音向二世丞相也善大篆作爰九章亦善刻符書私謂然則爰書趙高書一

辭也蓋近顯書也 論報 言九為獄吏者決囚人罪奏於天子論其罪狀有報乃定罪也

具獄 師古具治獄罪狀具備之意也師古史記注意也史記六十二卷張湯傳注具獄

罪具備案律罪狀案也罪具備獄書義也四十一于史記注具獄上府三十卷杜延年

傳子緩妙云每冬月封具獄日常去酒省食

史記張湯傳注 傳種林曰謂傳囚也張晏曰傳考證驗也

爰書 蘇林曰爰易也以此書易其辭也鞠窮也張晏曰爰書自證不如外言爰受其罪

訊鞠 張晏曰訊三日復問之知与前辭同不也鞠一吏考攬訊論 其報行也

私張湯杜周二人宜編酷吏傳中七酷吏傳中每引張杜二人又酷吏傳實述張湯杜周二人事

音韻紀於一協於十長於百大於千衍於萬其法在

之樂音韻紀於一協於十長於百大於千衍於萬其法在

聲者宮商角徵羽也所以作樂者諧八音蕩滌人之邪

意全其正性移風易俗也八音土曰埴應劭曰世本暴

曰燒土為之其形銳上而平底六孔吹辛公作埴師古

之埴音許元反字或作埴其音同耳魏曰笙應劭曰

作笙師古曰匏也皮曰鼓言郭張皮而為之竹曰管

孟康曰禮樂器記管漆竹長一尺六孔尚書大傳西王

母來獻白玉琯漢章帝時零陵文學奚景於冷道舜祠

下得白玉琯古以絲曰絃石曰磬金曰鐘木曰祝師古

玉作不但竹也漆桶中有推連底動之令左右擊音昌六反五聲和

八音諧而樂成商之為言章也物成熟可章度也師古

各反音大角觸也物觸地而出戴芒角也官中也居中央暢

四方唱始施生為四聲綱也徵祉也物盛大而赫祉也

羽字也物聚臧字覆之也夫聲者中於宮觸於角祉於

徵章於商字於羽故四聲為宮紀也協之五行則角為

木五常為仁五事為貌商為金為義為言徵為火為禮

為視羽為水為智為聽宮為土為信為思以君臣民事

物言之則宮為君商為臣角為民徵為事羽為物唱和

有象故言君臣位事之體也五聲之本生於黃鐘之律

九寸為宮或損或益以定商角徵羽九六相生陰陽之

應也律十有二陽六為律陰六為呂律以統氣類物一

曰黃鐘二曰太族師古曰族音千三曰姑洗四曰蕤賓

五曰夷則六曰亡射師古曰亡讀日呂以旅陽宣氣一

無射音亦石反

呂以旅陽宣氣一

曰林鐘二曰南呂三曰應鐘四曰大呂五曰夾鐘六曰

中呂師古曰仲有三統之義焉其傳曰黃帝之所作也

黃帝使冷綸師古曰冷音零綸音倫也自大夏之西應劭曰大夏昆

侖之陰取竹之解谷孟康曰解脫也谷竹籥也取竹之

名也晉灼曰生其竅厚均者應劭曰生者治也竅孔也

也晉灼曰取谷中之竹生而肉孔外肉厚薄自然斷兩

節間而吹之以為黃鐘之宮師古曰黃鐘之制十二

以聽鳳之鳴師古曰音大東反其雄鳴為六雌鳴亦六比黃鐘

之宮而皆可以生之是為律本師古曰比合也可以生

之律本比音類籥反至治之世天地之氣合以生風天地之風氣

正十二律定孟康曰律得風氣而成聲風和乃律調也

不失黃鐘黃者中之色君之服也鐘者種也天之中數

五章昭曰一三在五為聲聲上宮五聲莫大焉地之中

數六章昭曰二四在六為律律有形有色色上黃五色

莫盛焉故陽氣施種於黃泉孳萌萬物師古曰孳讀與

始為六氣元也以黃色名元氣律者著宮聲也宮以九

唱六孟康曰黃鐘陽九林變動不居周流六虛始於子

在十一月大呂呂旅也言陰大旅助黃鐘宣氣而牙物

也位於丑在十二月大族族奏也言陽氣大奏地而達

物也師古曰位於寅在正月夾鐘言陰夾助太族宣四

方之氣而出種物也位於卯在二月姑洗洗絜也言陽

氣洗物辜絜之也孟康曰辜必也位於辰在三月中呂

言微陰始起未成著於其中旅助姑洗宣氣齊物也位
於巳在四月蕤賓蕤繼也賓導也言陽始導陰氣使繼
養物也位於午在五月林鐘林君也言陰氣受任助蕤
賓君主種物使長大楹盛也師古曰種物種生之物楹
古茂字也種音之勇反
位於未在六月夷則則法也言陽氣正法度而使陰氣
夷當傷之物也師古曰夷亦傷位於申在七月南呂南任也言
陰氣旅助夷則任成萬物也位於酉在八月亡射射厭
也言陽氣究物而使陰氣畢剝落之終而復始亡厭巳
也位於戌在九月應鐘言陰氣應亡射該臧萬物而雜
陽闕種也孟康曰閔臧塞也陰雜陽氣臧塞為萬物作
種也晉灼曰外閉曰閔師古曰閔音胡待反
下言該閔於亥
音訓並同也位於亥在十月三統者天施地化人事

之紀也李奇曰統緒也十一月乾之初九陽氣伏於地下始著
為一萬物萌動鐘於太陰故黃鐘為天統律長九寸九
者所以究極中和為萬物元也易曰立天之道曰陰與
陽師古曰易說卦之辭六月坤之初六陰氣受任於太陽繼養化
柔萬物生長楹之於未令種剛彊大故林鐘為地統律
長六寸六者所以含陽之施楹之於六合之內令剛柔
有體也立地之道曰柔與剛師古曰此亦說卦之辭也乾知太始坤
作成物師古曰此上繫之辭正月乾之九三萬物棗通孟康曰棗謂通意也
師古曰棗音替族出於寅人奉而成之仁以養之義以行之令
事物各得其理寅木也為仁其聲商也為義故太族為
人統律長八寸象八卦宓戲氏之所以順天地通神明

類萬物之情也師古曰成立人之道曰仁與義師古曰

之在天成象在地成形師古曰此后以裁成天地之道

輔相天地之宜以左右民師古曰此謂王者也左右助也左讀

讀曰佑此三律之謂矣是為三統其於三正也黃鐘子

為天正師古曰正音之林鐘末之衝丑為地正太族寅

為人正三正正始是以地正適其始紐於陽東北丑位

易曰東北喪朋廼終有慶孟康曰未在西南陽也陰而

豸辭坤卦荅應之道也及黃鐘為宮則太族姑洗林鐘南呂

皆以正聲應無有忽微孟康曰忽微若有若無細於不

復與它律為役者同心一統之義也泝黃鐘而它律雖

當其月自宮者則其和應之律有空積忽微孟康曰十

各以其月之律為宮非五音之正則聲有不得其正此

黃鐘至尊亡與並也易曰參天兩地而倚數師古曰易

也倚立也參謂奇也兩謂天之數始於一終於二十有

五其義紀之以三故置一得三又二十五分之六凡二

十五置終天之數得八十一以天地五位之合終於十

者乘之為八百一十分應歷一統孟康曰十九歲為一

千五百三十九歲之章數黃鐘之實也繇此之義師古

讀與由同起十二律之周徑孟康曰律孔徑三分參天

也地之數始於二終於三十其義紀之以兩故置一得

二凡三十置終地之數得六十以地中數六乘之為三

百六十分當期之日林鐘之實孟康曰林鐘長六寸圍

六分以圍乘長得積三

百六十分也師古曰期音基謂十二月為一期也人者繼天順地序氣成物統

八卦調八風理八政正八節諧八音舞八佾監八方被

八荒以終天地之功故八八六十四其義極天地之變

以天地五位之合終於十者乘之為六百四十分以應

六十四卦大族之實也孟康曰大族長八寸圍八書曰

天功人其代之師古曰虞書魯繇墓也言聖人稟天造化之功代而行之天兼地人

則天故以五位之合乘焉唯天為大唯堯則之之象也

師古曰則法也論語稱孔子曰大哉堯之為君也唯天為大唯堯則之美帝堯能法天而行化地以中

數乘者陰道理內在中餽之象也師古曰餽字與饋同易象人卦六二爻辭

曰無依遂在中饋言婦人之道取象於陰無所必遂但居中主饋食而已故云然三統相通故

黃鐘林鐘太簇律長皆全寸而亡餘分也天之中數五

地之中數六而二者為合六為虛五為聲周流於六虛

虛者爻律夫陰陽登降運行列為十二而律呂和矣太

極元氣函三為一孟康曰元氣始起於子未分之時天地人混合為一故子數獨一也師古

曰函讀與含同後皆類此極中也元始也行於十二辰始動於子參

之於丑得三又參之於寅得九又參之於卯得二十七

又參之於辰得八十一又參之於巳得二百四十三又

參之於午得七百二十九又參之於未得二千一百八

十七又參之於申得六千五百六十一又參之於酉得

萬九千六百八十三又參之於戌得五萬九千四十九

又參之於亥得十七萬七千一百四十七此陰陽合德

氣鐘於子化生萬物者也故孳萌於子紐牙於丑引達

於寅冒節於卯師古曰節謂叢生也音莫保反振美於辰巳盛於巳罈
布於午蘇林曰罈音髒昧夢於未師古曰蔽也音發申堅於申留孰於
酉畢入於戌該闕於亥出甲於甲奮軋於乙師古曰軋音於點反
明炳於丙大盛於丁豐楙於戊理紀於己斂更於庚悉
新於辛懷任於壬陳揆於癸故陰陽之施化萬物之終
始既類旅於律呂又經歷於日辰而變化之情可見矣
玉衡杓建天之綱也如淳曰杓音姦斗端星也孟康曰斗在星中周制四方猶宮聲殿中
為四聲綱也師古曰杓音必遙反日月初躔星之紀也孟康曰躔舍也二十八舍列在
四方日月行焉起於星紀而又周之猶四聲為宮紀也
晉灼曰下言斗綱之端連貫營室織女之紀指牽牛之
初以紀日月故曰星紀五星起其初日月起其
中是謂天之綱紀也師古曰躔踐也音直連反綱紀之
交以原始造設合樂用焉律呂唱和以育生成化歌奏

用焉指顧取象然後陰陽萬物靡不條鬯該成師古曰條達也
鬯與故以成之數忖該之積孟康曰成之數者謂黃鐘變
暢同故以成之數忖該之積孟康曰成之數者謂黃鐘變
生十二辰積實之數也忖除也言以法數除積得九寸
即黃鐘之長也言該者該衆律之數也師古曰忖音千
反如法為一寸則黃鐘之長也孟康曰得九寸也言一者張法
律參分損一下生林鐘張晏曰黃鐘長九寸以二乘九
其法率如此推當筭乃解晉灼曰蔡邕參分林鐘益一
律歷記凡陽生陰曰下陰生陽曰上也參分林鐘益一
上生太簇參分太簇損一下生南呂參分南呂益一上
生姑洗參分姑洗損一下生應鐘參分應鐘益一上生
蕤賓參分蕤賓損一下生大呂參分大呂益一上生夷
則參分夷則損一下生夾鐘參分夾鐘益一上生亡射
參分亡射損一下生中呂陰陽相生自黃鐘始而左旋

八八為伍孟康曰從子數辰至未得八下生林鐘數未至寅得八上生太族律上下相生皆以此為

率伍耦也其法皆用銅職在太樂大常掌之

度者分寸尺丈引也所以度長短也師古曰度音大各反下皆類此本

起黃鐘之長以子穀秬黍中者孟康曰子北方此方黑謂黑黍也師古曰此說

非也子穀猶言穀子耳秬即黑黍無取北方為號也中者不大不小也言取黑黍穀子大小中者率為分寸也

鉅音一黍之廣度之九十分黃鐘之長一為一分十分

為寸十寸為尺十尺為丈十丈為引而五度審矣其法

用銅高一寸廣二寸長一丈而分寸尺丈存焉用竹為

引高一寸廣六分長十丈其方法矩高廣之數陰陽之

象也孟康曰高一分廣六分者自三微而成著可分別分一為陽六為陰也分者自三微而成著可分別

也寸者肘也尺者隻也師古曰文者張也引者信也師古

曰信讀曰夫度者別於分付於寸隻於尺張於文信於

引引者信天下也職在內官師古曰內官署名也百官表云內官長丞初屬少府

中屬主爵後屬宗正廷尉掌之起故屬廷尉也

量者龠合升斗斛也師古曰龠音所以量多少也師古

音力本起於黃鐘之龠用度數審其容師古曰因度以

張反其多也以子穀秬黍中者千有二百實其龠以井

水準其際孟康曰以子穀秬黍中者千有二百實其龠以井

合龠為合十合為升十升為斗十斗為斛而

五量嘉矣師古曰其法用銅方尺而圓其外旁有庇焉

鄭氏曰庇音徐桑之徐庇過也筭方一尺所受一斛過

九筭五豪然後成斛今尚方有王莽時銅斛制盡與此

同師古曰庇不備其上為斛其下為斗孟康曰其上謂

仲斛也其下謂

覆斛之底受一斗左耳為升右耳為合合其狀似爵以縻爵祿
晉灼曰上三下二參天兩地圓而函方左一右二陰陽
縻散也之象也其圜象規其重二鈞備氣物之數合萬有一千
五百二十孟康曰三十斤為鈞鈞聲中黃鐘始於黃鐘
而反覆焉孟康曰反斛聲中黃鐘覆斛亦中黃鐘之宮
故曰反覆焉師古君制器之象也合者黃鐘律之實也
曰覆音芳目反躍微動氣而生物也合者合龠之量也升者登合之量
也斗者聚升之量也斛者角斗平多少之量也夫量者
躍於龠合於合登於升聚於斗角於斛也職在太倉大
司農掌之師古曰米粟之量故在太倉也
衡權者衡平也權重也衡所以任權而均物平輕重也

其道如砥師古曰砥平也謂以底石以見準之正繩之
直左旋見規右折見矩其在天也佐助旋機斟酌建指
以齊七政師古曰七政日月五星也故曰玉衡論語云立則見其參
於前也孟康曰權衡量三等為參在車則見其倚於衡也又曰齊之
以禮此衡在前居南方之義也權者銖兩斤鈞石也所
以稱物平施知輕重也本起於黃鐘之重一龠容十二
百黍重十二銖兩之為兩二十四銖為兩十六兩為斤
三十斤為鈞四鈞為石付為十八易十有八變之象也
孟康曰付度也度其義有十八也黃鐘龠銖兩鈞斤石
凡七與下十一象為十八也張晏曰象易三標著而成
一爻十八變具五權之制以義立之以物鈞之其餘小
六爻而成卦大之差以輕重為宜圜而環之令之肉倍好者孟康曰謂為錘

之形如環也如淳曰體為內孔為好師古周旋無端終
日錘者稱之權也音直垂反又音直睡反
而復始無窮已也銖者物繇忽微始至於成著可殊異
也師古曰繇讀與兩者兩黃鐘律之重也李奇曰黃鐘
由同由從也二十四銖而成兩者二十四氣之象也斤
者明也三百八十四銖易二篇之爻陰陽變動之象也
十六兩成斤者四時乘四方之象也鈞者均也陽施其
氣陰化其物皆得其成就平均也權與物均重萬一千
五百二十銖當萬物之象也四百八十兩者六旬行八
節之象也孟康曰六甲為六旬一歲有八節三十斤成
鈞者一月之象也石者大也權之大者也始於銖兩於
兩明於斤均於鈞終於石物終石大也四鈞為石者四

時之象也重百二十斤者十二月之象也終於十二辰
而復於子黃鐘之象也孟康曰稱之數始於銖終於石
重本取於子律黃鐘一輪容千二百黍千九百二十兩
者陰陽之數也三百八十四爻五行之象也四萬六千
八十銖者萬一千五百二十物歷四時之象也而歲功
成就五權謹矣權與物鈞而生衡孟康曰謂銖與物鈞
衡運生規規圓生矩矩方生繩繩直生準韋昭曰立準
平為準正則平衡而鈞權矣是為五則規者所以規園器
械令得其類也矩者所以矩方器械令不失其形也規
矩相須陰陽位序園方乃成準者所以撥平取正也繩
者上下端直經緯四通也準繩連體衡權合德百工繇

焉以定法式師古曰錄讀與由同古用也輔弼執玉以翼天子師古曰翼

也助詩云尹氏大師秉國之鈞四方是維天子是毗師古曰民

不迷師古曰小雅節南山之詩也言尹氏君太師之官執持國之權量維制四方輔翼天子使下無迷惑

也咸有五象其義一也以陰陽言之大陰者北方北伏

也陽氣伏於下於時為冬冬終也物終藏乃可稱水潤

下知者謀謀者重故為權也大陽者南方南任也陽氣

任養物於時為夏夏假也物假大乃宣平火炎上禮者

齊齊者平故為衡也少陰者西方西遷也陰氣遷落物

於時為秋秋斂也師古曰斂音子由反物斂斂乃成孰金從革改

更也義者成成者方故為矩也少陽者東方東動也陽

氣動物於時為春春蠢也物蠢生廼動運木曲直仁者

生生者園故為規也中央者陰陽之內四方之中經緯

通達廼能端直於時為四季土稼穡蕃息師古曰蕃多也息生也蕃

元音扶反信者誠誠者直故為繩也五則揆物有輕重園方

平直陰陽之義四方四時之體五常五行之象厥法有

品各順其方而應其行職在大行鴻臚掌之師古曰平均曲直齊

一遠近故書曰予欲聞六律五聲八音七始詠以出內

五言女聽師古曰虞書益稷篇所載舜與禹言予者帝舜也言以律呂和

五聲施之八音合之成樂七者天地四時人之始也順

以歌詠五常之言聽之則順乎天地序乎四時應人倫

本陰陽原情性風之以德感之以樂師古曰以德化之以樂動之詩序曰

上以風莫不同乎一唯聖人為能同天下之意故帝舜

欲聞之也今廣延群儒博謀講道修明舊典同律審度
嘉量平衡鈞權正準直繩立于五則備數和聲以利兆
民貞天下於一同海內之歸師古曰貞正也易下繫之
辭曰天下之動貞夫一者
也言皆以一為正也又曰天下同歸而殊塗一致而百
慮言塗雖殊其歸則同慮雖百其致則一也故志引之
云凡律度量衡用銅者名自名也師古曰取銅之
名以合於同也所以
同天下齊風俗也銅為物之至精不為燥溼寒暑變其
節不為風雨暴露改其形介然有常有似於士君子之
行師古曰介然
特異之意是以用銅也用竹為引者事之宜也李
引長十丈高一分廣六
分唯竹篋柔而堅為宜耳歷數之起上矣傳述顓頊命
南正重司天火正黎司地臣瓚曰南正司天則北正當
司地不得言火正也古文火
字與北相似故遂誤耳師古曰此說非也班固
幽通賦云玄黎醇耀於高辛是則黎為火正也其後三

苗亂德二官咸廢師古曰三苗國名緇雲氏之後為
諸侯者即饗養也二官重黎也而
閏餘乖次孟康曰以歲之餘日為閏故曰閏餘次十
二次也史推歷失閏則斗建與月名錯也孟
取珍滅孟康曰孟康曰正月為孟陬歷紀發絕閏餘
乖錯不與正歲相值謂之珍滅也攝提失方
孟康曰攝提星名隨斗柄所指建十二月若
歷誤春三月當指辰而乃指巳是為失方也堯復育重
黎之後使纂其業故書曰廼命羲和欽若昊天歷象日
月星辰敬授民時歲三百有六旬有六日以閏月定四
時成歲允釐百官眾功皆美師古曰此皆虞書堯典之
辭也欽敬若順也昊天言
天氣廣大也星四方之中星也辰日月所會也羲氏和
氏重黎之後以其繼掌天地故堯命之使敬順昊天歷
象星辰之分節敬記天時以授下人也匝四時凡三百
六十六日而定一歲十二月月三十日正三百六十日
則餘六日矣又除小月六日是為歲有餘十二日未盈
三歲便得一月則置閏焉以定四時之氣節成一歲之
歷象則能信理百其後以授舜曰咨爾舜天之歷數在
官衆功皆美也

爾躬舜亦以命禹

師古曰事見論語堯曰篇也

至周武王訪箕子

師古

曰訪箕子謂滅殷之後

箕子言大法九章而五紀明歷法

孟康曰歲月日

星辰是謂五紀也師古曰大法九章即洪範九疇也其四曰協用五紀也

故自殷周皆創業

改制成正歷紀服色從之順其時氣以應天道三代既

沒五伯之末史官喪紀疇人子弟分散

李奇曰同類之人俱明歷者也

如淳曰家業世世相傳為疇師古曰如說是也

或在夷狄故其所記有黃帝顓

頊夏殷周及魯歷戰國擾攘秦兼天下未皇暇也亦頗

推五勝

孟康曰五行相勝秦以周為火用水勝之

而自以為獲水德乃以十

月為正色上黑

師古曰獲水德謂有黑龍之瑞

漢興方綱紀大基庶事

草創襲秦正朔以北平侯張蒼言用顓頊歷比於六歷

疏闊中最高為微近然正朔服色未觀其真而朔晦月見

弦望滿虧多非是至武帝元封七年漢興百二歲矣大

中大夫公孫卿壺遂大史令司馬遷等言歷紀壞廢宜

改正朔是時御史大夫兒寬明經術

師古曰兒音五奚反

上廼詔

寬曰與博士共議今宜何以為正朔服色何上寬與博

士賜等議皆曰帝王必改正朔易服色所以明受命於

天也創業變改制不相復

師古曰復重也因也音扶目反文下亦同

推傳序

文則今夏時也臣等聞學褊陋不能明陛下躬聖發憤

昭配天地

師古曰躬聖者言身有聖德也發憤謂念正朔未定也

臣愚以為三

統之制後聖復前聖者二代在前也今二代之統絕而

不序矣唯陛下發聖德宣考天地四時之極則順陰陽

以定大明之制為萬世則於是廼詔御史曰廼者有司

言歷未定廣延宣問以考星度未能讎也師古曰蓋聞

古者黃帝合而不死名察發斂定清濁起五部建氣物

分數應劭曰言黃帝造歷得仙名節會察寒暑致啓分

而復始無窮已也故曰不死名春夏為發秋冬為斂清

濁謂律聲之清濁也五部謂五行也天有四時分為五

行也氣二十四氣也物萬物也分歷數之分也晉灼曰

蔡邕天文志渾天名察發斂以行日月以步五緯臣瓚

曰黃帝聖德與神靈合契升龍登仙故曰合而不死題

名宿度謂三辰之度吉凶之驗也然則上矣書缺樂弛朕

甚難之也師古曰弛發也音式爾反依違以惟未能修明師古曰依違

惟思其以七年為元年李奇曰改元封七年為太初元年遂詔卿遂遷

與侍郎尊大典星射姓等師古曰姓也議造漢歷廼定東

西立晷儀下漏刻以追二十八宿相距於四方舉終以

定朔晦分至躔離弦望應劭曰躔徑也離遠也臣瓚曰

日月躔廼以前歷上元泰初四千六百一十七歲至

於元封七年復得闕逢攝提格之歲中冬孟康曰言復

攝提格此為甲寅之歲也師古曰闕逢在寅日仲十一月甲

子朔旦冬至日在建星李奇曰古以建星為宿今以

牛間晉灼曰賈逵論太初歷冬至日在牽牛初者牽牛

中星也古歷皆在建星建星即斗星也太初歷四分法

在斗二十六度史官舊法冬夏至常不及太初歷五太

歲在子巳得太初本星度新正姓等奏不能為筭師古

即射也願募治歷者更造密度各自增減以造漢太初歷

廼選治歷鄧平及長樂司馬可酒泉侯宜君師古曰可

名也宜君亦侯之名也侯官號侍郎尊及與民間治歷

也故曰東南一尉西北一侯

前漢律歷志卷之七

者凡二十餘人方士唐都巴郡落下閎與焉晉灼曰三

史記歷書唐都分天部而巴郡落下閎運筭推歷師古

曰姓唐名郡方術之士也姓落下閎巴郡人也都與

非也與讀曰豫都分天部孟康曰謂分部二而閎運

筭轉歷其法以律起歷曰律容一龠積八十一寸則一

日之分也孟康曰黃鐘律長九寸圍九分與長相終律

長九寸百七十一分而終復師古曰復三復而得甲子

夫律陰陽九六爻象所從出也故黃鐘紀元氣之謂律

律法也莫不取法焉與鄧平所治同於是皆觀新星度

日月行更以筭推如閎平法法一月之日二十九日八

十一分日之四十三先藉半日名曰陽歷不藉名曰陰

歷所謂陽歷者先朔月生陰歷者朔而後月廼生平日

陽歷朔皆先日月生以朝諸侯王群臣便廼詔遷用鄧

平所造八十一分律歷罷廢尤疏遠者十七家復使校

歷律昏明官者淳于陵渠復覆大初歷晦朔弦望皆最

密日月如合璧五星如連珠孟康曰謂太初上元甲子

會聚斗牽牛分度夜盡如合璧連珠也師古曰言其應候不差也陵渠奏狀遂用鄧平

歷以平為太史丞後二十七年元鳳三年太史令張壽

王上書言歷者天地之大紀上帝所為傳黃帝調律歷

漢元年以來用之今陰陽不調宜更歷之過也師古曰

詔下主歷使者鮮于妄人詰問壽王不服妄人請與治

歷大司農中丞麻光等二十餘人雜候日月晦朔弦望

八節二十四氣鈞校諸歷用狀奏可詔與丞相御史大

史記歷書唐都分天部而巴郡落下閎運筭推歷師古曰姓唐名郡方術之士也姓落下閎巴郡人也都與非也與讀曰豫

將軍右將軍史各一人雜候上林清臺課諸歷疏密凡
十一家以元鳳三年十一月朔旦冬至盡五年十一月
各有第壽王課疏遠案漢元年不用黃帝調歷壽王非
漢歷逆天道非所宜言大不敬有詔勿劾復候盡六年
太初歷第一即墨徐萬且長安徐禹治太初歷亦第一
師古曰且壽王及待詔李信治黃帝調歷課皆疏闊又音子余反
言黃帝至元鳳三年六十餘歲丞相屬寶長安單安國
安陵栢育治終始蘇林曰栢音布回反師古曰栢姓栢各育也單音善言黃帝以
來三千六百二十九歲不與壽王合壽王又移帝王錄
舜禹年歲不合人年壽王言化益為天子代禹師古曰益伯驪山女亦為天子在殷周間皆不合經術壽王歷廼

太史官殺歷也壽王猥曰安得五家歷師古曰猥曲也又妄言
太初歷虧四分日之三去小餘七百五分以故陰陽不
調謂之亂世劾壽王吏八百石古之大夫服儒衣誦不
詳之辭作祇言欲亂制度不道奏可壽王候課比三年
師古曰比類也下下徵也音胡據反終不服再劾死更赦勿劾師古曰更經也
遂不更言誹謗益其竟以下吏故歷本之驗在於
天自漢歷初起盡元鳳六年三十六歲而是非堅定至
孝成世劉向總六歷列是非作五紀論向子歆究其微
師古曰眇細也音莫小反又讀曰眇他皆類此作三統歷及譜以說春秋推
法密要故述焉師古曰自此以下皆班氏所述劉歆之說也夫歷春秋者天
時也列人事而日以天時傳曰民受天地之中以生所

謂命也

師古曰此春秋左氏傳周大夫劉康公之言也中謂中和之氣也

是故有禮誼

動作威儀之則以定命也

師古曰之往也往就福也

能者養以之福不能者敗以

取禍

師古曰以上皆劉康公辭

故列十二公二百四十

二年之事以陰陽之中制其禮故春為陽中萬物以生

秋為陰中萬物以成是以事舉其中禮取其和歷數以

閏正天地之中以作事厚生皆所以定命也易金火相

革之卦曰湯武革命順乎天而應乎人

師古曰離下兌上故云金火相

革此革卦象辭

又曰治歷明時

師古曰此革卦象辭

所以和入道也周道

既衰幽王既喪天子不能班朔曾歷不正以閏餘一之

歲為蓍首

孟康曰當以閏盡歲為蓍首今失正未盡一歲便以為蓍首也師古曰蓍音剖又音部

故春秋刺十一月乙亥朔日有食之於是辰在申

孟康曰辰

謂斗建臣黃曰日月之會為辰師古曰事在襄二十七年而司歷以為在建戌史書

建亥哀十二年亦以建申流火之月為建亥

張晏曰周之十二月

夏之十月也拜失閏當為八月建酉而云建申誤也仲尼曰火猶西流司歷過也劉歆徒以詩七月流火為喻

不知八月火猶西流也而怪螽蟴之不伏也自文公閏月不告朔

至此百有餘年莫能正歷數故子貢欲去其籛羊孔子

愛其禮

師古曰籛生牲也禮人君每月告朔於廟有祭事故用牲子貢見其禮廢而欲去其羊孔子曰

賜也汝愛其羊我愛其禮事見論語而著其法於春秋經曰冬十月朔日

有食之傳曰不書日官失之也天子有日官諸侯有日

御日官居鄉以砥日禮也

蘇林曰砥致也師古曰音之履反

日御不失

日以授百官於朝言告朔也

師古曰劉家本有此語

元典歷始曰

元傳曰元善之長也共養三德為善

孟康曰謂三統之微氣也當施育萬

物故謂之德師古曰共讀曰供又曰元體之長也合三體而為之原故曰元於春三月每月書王元之三統也三統合於一元故因元一而九三之以為法孟康曰辰有十二其三為天地人之統老子曰三生萬物是以餘九辰得三氣乃能施化故每辰者以三統之數乘之是謂九三之法得積萬九千六百八十三十一三之以為實孟康曰以子數一乘丑三餘次辰亦每三乘之周十一辰得十七萬七千一百四實如法得一黃鐘初九律之首陽之變也因而六之以九為法得林鐘孟康曰以六乘黃鐘得五十四初六呂之首陰之變也皆參天兩地之法也孟康曰三三而九二上三而六參兩之義也生六而倍之下生六而損之皆以九為法九六陰陽夫婦子母之道也孟康曰異類為子母謂黃鐘生林鐘也同類為夫婦謂黃鐘以六呂為妻也律娶妻如淳曰黃鐘生林鐘而呂生子如淳曰林鐘生太族天地之情也六

律六呂而十二辰立矣五聲清濁而十日行矣李奇曰一濁合為二五聲凡十合於十日從甲至癸也孟康曰謂東方甲乙南方丙丁之屬分在五方故五聲屬焉傳曰天六地五數之常也天有六氣張晏曰六氣陰陽風雨晦明也降生五味孟康曰月令五方之味酸鹹是也夫五六者天地之中合孟康曰天地四六八十一三五七九五在其中故曰天地之中合而民所受以生也故日有六甲辰有五子孟康曰六甲之中唯甲寅無子故有五子一而天地之道畢言終而復始大極中央元氣故為黃鐘其實一籥以其長自乘故八十一為日法所以生權衡度量禮樂之所繇出也師古曰繇讀與由同經元一以統始易大極之首也春秋二目曰歲鄧展曰春秋則為二矣孟康曰春為陽中萬物以生易兩儀之中也於春每月書王易秋為陰中萬物以成舉春秋以目一歲

三極之統也於四時雖亡事必書時月易四象之節也
時月以筵分至啓閉之分易八卦之位也張晏曰二至二分立春立
夏立秋象事成敗易吉凶之効也朝聘會盟易大業之
本也故易與春秋天人之道也傳曰龜象也筮數也物
生而後有象象而後有滋滋而後有數師古曰左氏傳載韓簡之言也
物生則有象有象而滋益滋益乃數是故元始有象一
也春秋二也三統三也四時四也合而為十成五體
五乘十大衍之數也而道據其一其餘四十九所當用
也故著以為數且象兩兩之又以象三三之又且象四
四之又歸竒象閏十九孟康曰歲有閏分七分滿十九則為閏也師古曰音音居宜反
及所據一加之因且再劫兩之師古曰劫音勒是為月法之實

如日法得一則一月之日數也而三辰之會交矣是且
能生吉凶孟康曰三辰日月星也軌道相錯故有交故會交會即陰陽有干陵勝真故生吉凶也
易曰天一地二天三地四天五地六天七地八天九地
十天數五地數五五位相得而各有合天數二十有五
地數三十凡天地之數五十有五此所以成變化而行
鬼神也師古曰皆上繫之辭并終數為十九易窮則變故為閏法
孟康曰天終數九地終數十窮終也言閏亦曰之窮餘故取二終之數以為義參天九兩地十
是為會數參天數二十五兩地數三十是為朔望之會
且會數乘之則周於朔旦冬至是為會月孟康曰會月二十七章之
月數也得朔旦冬至日與歲復九會而後元康康曰謂四千六百一十七歲之月數也所謂元月
黃鐘初九之數也經於四時雖亡事必書時月時所且

記啓閉也月所以紀分至也啓閉者節也分至者中也
節不必在其月故時中必在正數之月故傳曰先王之
正時也履端於始舉正於中歸餘於終履端於始序則
不愆舉正於中民則不惑歸餘於終事則不諱師古曰
上左氏傳之辭也履端於始謂步歷之始以爲術之端
首也舉正於中謂分一書爲十二月舉中氣以正月也
歸餘於終謂有餘日則歸於終此聖王之重閏也呂五
積而成閏也詩乖也音布內反位乘會數而朔旦冬至是爲章月四分月法爲周至是
乘月法呂其一乘章月是爲中法參分閏法爲周至呂
乘月法呂減中法而約之則六歷之數爲一月之閏法
其餘七分此中朔相求之術也朔不得中是謂閏月言
陰陽雖交不得中不生故曰法乘閏法是爲統歲三統

是爲元歲元歲之閏陰陽災三統閏法易九疇曰初入
元百六陽九次三百七十四陰九孟康曰易傳也所謂
者也初入元百六歲有老者則前元之餘氣也若餘分
爲閏也易交有九六七八百六與三百七十四六乘八
之數也六八四十八次四百八十陽九孟康曰亦六乘
合爲四百八十歲也如淳曰六八次七百二十陰七孟
交六有變故用數也如淳曰六八次七百二十陰七孟
四十八爲四百八十歲有九年旱次七百二十陰七孟
日亦九乘八之數也八九次七百二十陽七孟康曰亦
七十二爲七百二十歲次七百二十陽七孟康曰亦
數也於易交九變故用數也如淳曰八十歲紀一甲子
冬至以八乘九九變故用數也如淳曰七十歲紀一甲子
次六百陰五次六百陽五孟康曰七八交乘八之數也
八得六百四十歲合千二百歲也於易交七八不變氣
不通故合而數之各得六百歲也如淳曰交有七八
八六十四七八五十六二交之數合千二百歲次四百
絕陰七八不變故通其氣使各六百歲乃有災次四百
八十陰三次四百八十陽三孟康曰此六乘八之數也
陽奇

陰偶故九再數而六四數七八不變又無偶各一數一元之中有五陽四陰陽旱陰水九七五三皆陽數也故曰陽九之老如淳曰九六者陽奇陰偶故重出覆取上六八四十八故同四百八十歲正以九七五三為災者從天奇數也易天之數曰立天之道曰陰與陽繫天故取其奇為災歲數八十歲則甲子冬至一甲子六十一日一歲三百六十日又四分日之一八十歲有八十分五八四十分為四百日凡四百八十日得七十甲子八十分合四百八十七甲子餘分皆盡故八十歲則一甲子冬也凡四千六百一十七歲與一元終經歲四千五百六十災歲五十七孟康曰經歲從百六終陽三也得災歲五十七合為一元四千六百一十七歲是曰春秋曰舉正於中又曰閏月不告朔非禮也閏以正時時以作事事以厚生師古曰言四時漸差則置閏穀豐熟生民之道於是乎在矣不告閏朔棄時正也何以為民師古曰自此以上皆左氏傳之數也為治也故善億五年春王正

月辛亥朔日南至公既視朔遂登觀臺以望而書禮也凡分至啓閉必書雲物為備故也至昭二十年二月己丑日南至失閏至在非其月梓慎望氛氣而弗正不履端於始也故傳不曰冬至而曰日南至極於牽牛之初日中之時景最長以此知其南至也斗綱之端連貫營室織女之紀指牽牛之初以紀日月故曰星紀五星起其初日月起其中凡十二次日至其初為節至其中斗建下為十二辰視其建而知其次故曰制禮上物不過十二天之大數也經曰春王正月傳曰周正月火出於夏為三月商為四月周為五月夏數得天師古曰自此以上左傳之辭得四時之正也三代各據一統明三統常合而迭為

首師古曰送五也音登登降三統之首周還五行之道也
師古曰還故三五相包而生天統之正始施於子半
讀曰旋也
丑初至丑初至丑初至丑初至丑初至丑初至
又受於寅初日萌色赤地統受之於丑初日肇化而黃
此謂上也
至丑半日牙化而白人統受之於寅初日肇成而黑至
寅半日生成而青天施復於子地化自丑畢於辰如淳曰地
以十二月乃畢人生自寅成於申如淳曰人功自正故
物三月乃畢
歷數三統天以甲子李奇曰夏正月朔日地以甲辰李奇曰殷正月朔日人
以甲申李奇曰周正月朔日孟仲季迭用事為統首三微之統既
著而五行自青始其序亦如之五行與三統相錯傳曰
天有三辰地有五行然則三統五星可知也易曰參五

以變錯綜其數通其變遂成天下之文極其數遂定天
下之象師古曰易上繫之辭太極運三辰五星於上而元氣轉三
統五行於下其於人皇極統三德五事故三辰之合於
三統也日合於天統月合於地統斗合於人統五星之
合於五行水合於辰星火合於熒惑金合於太白木合
於歲星土合於鎮星三辰五星而相經緯也天以一生
水地以二生火天以三生木地以四生金天以五生土
五勝相乘以生小周以乘乾坤之策而成大周陰陽比
類交錯相成故九六之變登降於六體三微而成著三
著而成象二象十有八變而成卦四營而成易為七十
二參三統兩四時相乘之數也參之則得乾之策兩之

則得坤之策蘇林曰策數也以陽九九之爲六百四十八以陰
六六之爲四百三十二凡一千八十陰陽各一卦之微
筭策也八之爲八千六百四十而八卦小成引而信之
師古曰信謂曰伸又八之爲六萬九千一百二十天地再之爲
十三萬八千二百四十然後大成五星會終觸類而長
之以乘章歲爲二百六十二萬六千五百六十而與日
月會三會爲七百八十七萬九千六百八十而與三統
會三統二千三百六十三萬九千四十而復於太極上
元九章歲而六之爲法太極上元爲實實如法得一陰
一陽各萬一千五百二十當萬物氣體之數天下之能
事畢矣

律歷志第一上

前漢律志卷一
律歷志第一下
班固
漢書二十一

律歷志第一下

班固

漢書二十一

正議大夫行秘書少監琅邪縣開國子顏 詡 注

統母日法八十一 孟康曰分一日為八十一分為三統之本母也 元始黃鐘初

九自乘一龠之數得日法

閏法十九因為章歲合天地終數得閏法

統法千五百三十九以閏法乘日法得統法

元法四千六百一十七參統法得元法

會數四十六參天九兩地十得會數

章月二百三十五五位乘會數得章月

月法二千三百九十二推大衍象得月法

通法五百九十八四分月法得通法

前漢律志卷一

中法十四萬五百三十以章月乘通法得中法
周天五十六萬二千一百二十以章月乘月法得周天
歲中十二以三統乘四時得歲中

月周二百五十四以章月加閏法得月周

朔望之會百三十五參天數二十五兩地數三十得朔
望之會

會月六千三百四十五以會數乘朔望之會得會月

統月萬九千三十五參會月得統月

元月五萬七千一百五參統月得元月

章中二百二十八以閏法乘歲中得章中

統中一萬八千四百六十八以日法乘章中得統中

元中五萬五千四百四參統中得元中

策餘八千八十什乘元中以減周天得策餘

周至五十七參閏法得周至

統母木金相乘為十二是為歲星小周小周乘三策為
千七百二十八是為歲星歲數

見中分二萬七百三十六

積中十三中餘百五十七

見中法千五百八十三見數也

見閏分萬二千九十六

積月十三月餘萬五千七十九

見月法三萬七十七

見中日法七百三十萬八千七百一十一

見月日法二百四十三萬六千二百三十七

金火相乘為八又以火乘之為十六而小復小復乘乾策為三千四百五十六是為太白歲數

見中分四萬一千四百七十二

積中十九中餘四百一十三

見中法二千一百六十一復數

見閏分二萬四千一百九十二

積月十九月餘三萬二千三十九

見月法四萬一千五十九

晨中分二萬三千三百二十八

積中十中餘千七百一十八

夕中分萬八千一百四十四

積中八中餘八百五十六

晨閏分萬三千六百八

積月十一月餘五千一百九十一

夕閏分萬五百八十四

積月八月餘二萬六千八百四十八

見中日法九百九十七萬七千三百三十七

見月日法三百三十二萬五千七百七十九

土木相乘而合經緯為三十是為鎮星小周小周乘三策為四千三百二十是為鎮星歲數

見中分五萬一千八百四十

積中十二中餘千七百四十

見中法四千一百七十五也見數

見閏分三萬二百四十

積月十二月餘六萬三千三百

見月法七萬九千三百二十五

見中日法千九百二十七萬五千九百七十五

見月日法六百四十二萬五千三百二十五

火經特成故二歲而過初三十二過初為六十四歲而小周小周乘乾策則太陽大周為萬三千八百二十四歲是為癸感歲數

見中分十六萬五千八百八十八

積中二十五中餘四千一百六十三

見中法六千四百六十九也見數

見閏分九萬六千七百六十八

積月二十六月餘五萬二千九百五十四

見月法十二萬二千九百一十一

見中日法二千九百八十六萬七千三百七十三

見月日法九百九十五萬五千七百九十一

水經特成故一歲而及初六十四及初而小復小復乘三策則太陰大周為九千二百一十六歲是為辰星歲數見中分十一萬五百九十二

積中三中餘二萬三千四百六十九

見中法二萬九千四十一也復數

見閏分六萬四千五百一十二

積月三月餘五十一萬四百二十三

見月法五十五萬一千七百七十九

晨中分六萬二千二百八

積中二中餘四千一百二十六

夕中分四萬八千三百八十四

積中一中餘萬九千三百四十三

晨閏分三萬六千二百八十八

積月二月餘十一萬四千六百八十二

夕閏分二萬八千二百二十四

積月一月餘三十九萬五千七百四十一

見中日法一億三千四百八萬二千二百九十七

見月日法四千四百六十九萬四千九十九

合太陰太陽之歲數而中分之各萬一千五百二十陽

施其氣陰成其物

以星行率減歲數餘則見數也

東九西七乘歲數并九七為法得一金水晨夕歲數

以歲中乘歲數是為星見中分

星見數是為見中法

以歲閏乘歲數是為星見閏分

以章歲乘見數是為見月法

以元法乘見數是為見中日法

以統法乘見數是為見月日法

五步木晨始見去日半次順日行十一分度二百二十一日始留二十五日而旋逆日行七分度一八十四日復留二十四日三分而旋復順日行十一分度二百一十一日有百八十二萬八千三百六十二分而伏凡見三百六十五日有百八十二萬八千三百六十五分除逆定行星三十度百六十六萬一千二百八十六分凡見一歲行一次而後伏日行不盈十一分度一伏三十日三百三十三萬四千七百三十七分行星三度百

六十七萬三千四百五十一分一見三百九十八日五百一十六萬三千一百二分行星三十三度三百三十三萬四千七百三十七分通其率故日日行千七百二十八分度之百四十五

金晨始見去日半次逆日行二分度一六日始留八日而旋始順日行四十六分度三十三日四十六日順疾日行一度九十二分度五百八十四日而伏凡見二百四十四日除逆定行星二百四十四度伏日行一度九十二分度三十三有奇師古曰奇音居宜反下皆類此伏八十三日行星百一十三度四百三十六萬五千二百二十分凡晨見伏三百二十七日行星三百五十七度四百三十六

萬五千二百二十分夕始見去日半次順日行一度九十二分度十五百八十一日百七分日四十五順遲日行四十六分度三十三四十六日始留七日百七分日之六十二而旋逆日行二分度一六日而伏凡見二百四十一日除逆定行星二百四十一度伏逆日行八分度七有奇伏十六日百二十九萬五千三百五十二分行星十四度三百六萬九千八百六十八分一凡夕見伏二百五十七日百二十九萬五千三百五十二分行星二百二十六度六百九十萬七千四百六十九分一復五百八十四日百二十九萬五千三百五十二分行星亦如之故曰日行一度

土晨始見去日半次順日行十五分度一八十七日始留三十四日而旋逆日行八十一分度五百一日復留三十三日八十六萬二千四百五十五分而旋復順日行十五分度一八十五日而伏凡見三百四十日八十六萬二千四百五十五分除逆定行星五度四百四十七萬三千九百三十分伏日行不盈十五分度三三十七日千七百一十七萬一百七十分行星七度八百七十二萬六千五百七十分一見三百七十七日千八百三萬二千六百二十五分行星十二度千三百二十一萬五百分通其率故曰日行四千三百二十分度之百四十五

火晨始見去日半次順日行九十二分度五十三二百七十六日始留十日而旋逆日行六十二分度十七六十二日復留十日而旋復順日行九十二分度五十三二百七十六日而伏凡見六百三十四日除逆定行星三百一度伏日行不盈九十二分度七十三分伏百四十六日千五百六十八萬九千七百分行星百一十四度八百二十一萬八千五分一見七百八十日千五百六十八萬九千七百分行星四百一十五度八百二十一萬八千五分通其率故曰日行萬三千八百二十四分度之七千三百五十五

水晨始見去日半次逆日行二度一日始留二日而旋

順日行七分度六七日順疾日行一度三分度一十八日而伏凡見二十八日除逆定行星二十八度伏日行一度九分度七有奇三十七日一億二千二百二萬九千六百五分行星六十八度四千六百六十一萬一千二百八分凡晨見伏六十五日一億二千二百二萬九千六百五分行星九十六度四千六百六十一萬一千二百八分夕始見去日半次順疾日行一度三分度一十六日二分日一順遲日行七分度六七日留一日二分日一而旋逆日行二度一日而伏凡見二十六日除逆定行星二十六度伏逆日行十五分度四有奇二十四日行星六度五千八百六十六萬二千八百二十分

凡夕見伏五十日行星十九度七千五百四十一萬九千四百七十七分一復百一十五日一億二千二百二萬九千六百五分行星亦如之故曰日行一度

統術

推日月元統置太極上元以來外所求年盈元法除之餘不盈統者則天統甲子以來年數也盈統除之餘則地統甲辰以來年數也又盈統除之餘則人統甲申以來年數也各以其統首日為紀

推天正以章月乘人統歲數盈章歲得一名曰積月不盈者名曰閏餘閏餘十二以上歲有閏求地正加積月一求人正加二

推正月朔以月法乘積月盈日法得一名曰積日不盈者名曰小餘小餘三十八以上其月大積日盈六十除之不盈者名曰大餘數從統首日起算外則朔日也求其次月加大餘二十九小餘四十二小餘盈日法得一從大餘數除如法求弦加大餘七小餘三十一求望倍弦

推閏餘所在以十二乘閏餘加十得一盈章中數所得起冬至算外則中至終閏盈中氣在朔若二日則前月閏也

推冬至以算餘乘人統歲數盈統法得一名曰大餘不盈者名曰小餘除數如法則所求冬至日也

求八節加大餘四十五小餘千一百求二十四氣三其小餘加大餘十五小餘千一十推中部二十四氣皆以元爲法

推五行其四行各七十三日統歲分之七十七中央各十八日統法分之四百四冬至後中央二十七日六百六分

推合晨所在星置積日以統法乘之以十九乘小餘而并之盈周天除去之不盈者令盈統法得一度數起牽牛筭外則合晨所入星度也

推其日夜半所在星以章歲乘月小餘以減合晨度小餘不足者破全度

推其月夜半所在星以月周乘月小餘盈統法得一度以減合晨度

推諸加時以十二乘小餘爲實各盈分母爲法數起於子筭外則所加辰也

推月食置會餘歲積月以二十三乘之盈百三十五除之不盈者加二十三得一月盈百三十五數所得起其正筭外則食月也加時在望日衝辰

紀術

推五星見復置大極上元以來盡所求年乘大終見復數盈歲數得一則定見復數也不盈者名曰見復餘見復餘盈其見復數一以上見在往年倍一以上又在前

往年不盈者在今年也

推星所在見中次以見中分乘定見復數盈見中法得一則積中法也不盈者名曰中餘以元中除積中餘則中元餘也以章中除之餘則入章中數也以十二除之餘則星見中次也中數從冬至起次數從星紀起算外則星所見中次也

推星見月以閏分乘定見以章歲乘中餘從之盈見月法得一并積中則積月也不盈者名曰月中餘以元月除積月餘名曰月元餘以章月除月元餘則入章月數也以十二除之至有閏之歲除十三入章三歲一閏六歲二閏九歲三閏十一歲四閏十四歲五閏十七歲六

閏十九歲七閏不盈者數起於天正算外則星所見月也

推至日以中法乘中元餘盈元法得一名曰積日不盈者名曰小餘小餘盈二千五百九十七以上中大數除積日如法算外則冬至也

推朔日以月法乘月元餘盈日法得一名曰積日餘名曰小餘小餘三十八以上月大數除積日如法算外則星見月朔日也

推入中次日度數以中法乘中餘以見中法乘其小餘并之盈見中日法得一則入中日入次度數也中次至日數次以次初數算外則星所見及日所在度數也求

夕在日後十五度

推入月日數以月法乘月餘以見月法乘其小餘并之盈見月日法得一則入月日數也并之大餘數除如法則見日也

推後見中加積中於中元餘加後餘於中餘盈其法得一從中元餘數如法則見中也

推後見月加積月於月元餘加後月餘於月餘盈其法得一從月元餘除數如法則後見月也

推至日及入中次度數如上法

推朔日及入月數如上法

推晨見加夕夕見加晨皆如上法

推五步置始見以來日數至所求日各以其行度數乘之其星若日有分者分子乘全為實分母為法其兩有分者分母分度數乘全分子從之令相乘為實分母相乘為法實如法得一名曰積度數起星初見星宿所在宿度筭外則星所在宿度也

歲術推歲所在

置上元以來外所求年盈歲數除去之不盈者以百四十五乘之以百四十四為法如法得一名曰積次不盈者名曰次餘積次盈十二除去之不盈者名曰定次數從星紀起筭盡之外則所在次也欲知太歲以六十除餘積次餘不盈者數從丙子起筭盡之外則太歲日也

嬴縮傳曰歲棄其次而旅於明年之次以害烏帑師古曰帑

與奴周楚惡之五星之嬴縮不是過也過次者殃大過

舍者災小不過者亡咎次度六物者歲時數日月星辰

也辰者日月之會而建所指也

星紀初斗十二度大雪中牽牛初冬至於夏為十一月商為十二月周

為正終於婺女七度

玄枵初婺女八度小寒中危初大寒於夏為十二月商為正月周為二月

終於危十五度

諏訔初危十六度立春中營室十四度驚蟄今日雨水於夏為正月商為二月

降婁初奎五度雨水今日驚蟄中婁四度春分於夏為二月商為三月周

為四終於胃六度

大梁初胃七度穀雨今日清明中昂八度清明今日穀雨於夏為三月商

為五月終於畢十一度

實沈初畢十二度立夏中井初小滿於夏為四月商為五月周為六月

終於井十五度

鶉首初井十六度芒種中井三十一度夏至於夏為五月商為六月

七月周為終於柳八度

鶉火初柳九度小暑中張三度大暑於夏為六月商為七月周為八月

終於張十七度

鶉尾初張十八度立秋中翼十五度處暑於夏為七月商為八月周

為九終於軫十一度

壽星初軫十二度白露中角十度秋分

於夏為八月商為九月周為十月

月終於氐四度

大火初氐五度寒露中房五度霜降

於夏為九月商為十月周為十一月

終於尾九度

折木初尾十度立冬中箕七度小雪

於夏為十月商為十一月周為十二月

月終於斗十一度

角十二

亢九

氐十五

房五

心五

尾十八

箕十一

東七十五度

斗二十六

牛八

女十二

虛十

危十七

營室十六

壁九

北九十八度

奎十六

婁十二

胃十四

昂十一

畢十六

觜二

參九

西八十度

井三十三

鬼四

柳十五

星七

張十八

翼十八

軫十七

南百一十二度

九章歲為百七十一歲而九道小終九終千五百三十九歲而大終三終而與元終進退於牽牛之前四度五分九會陽以九終故日有九道陰兼而成之故月有十九道陽名成功故九會而終四營而成易故四歲中餘

一四章而朔餘一為篇首八十一章而終一統

一甲子元首漢太初元年 十辛酉 十九己未 二十八

丁巳 三十七乙卯 四十六壬子 五十五庚戌

六十四戊申 七十三丙午中

甲辰二統 辛丑 己亥 丁酉 乙未 壬辰 庚

寅 戊子 丙戌季

甲申三統 辛巳 己卯 丁丑文王四十二年 乙亥微二十六年

年 壬申 庚午 戊辰 丙寅孟愍二十二年

二癸卯 十一辛丑 二十己亥 二十九丁酉

三十八甲午 四十七壬辰 五十六庚寅

六十五戊子 七十四乙酉中

癸未 辛巳 己卯 丁丑 甲戌 壬申 庚午

戊辰 乙丑季

癸亥 辛酉 己未 丁巳周公五年 甲寅 壬子 庚戌

戊申元四年 乙巳孟

三癸未 十二辛巳 二十一己卯 三十丙子 三

十九甲戌 四十八壬申 五十七庚午 六十六丁

卯 七十五乙丑中

癸亥 辛酉 己未 丙辰 甲寅 壬子 庚戌

丁未 乙巳季

癸卯 辛丑 己亥 丙申 甲午 壬辰 庚寅成

年 丁亥 乙酉孟

四癸亥	<small>初元二年</small>	十三辛酉	二十二戊午	三十一丙辰
四十甲寅		四十九壬子	五十八己酉	六十
七丁未		七十六乙巳	中	
癸卯		辛丑	戊戌	丙申
甲午		壬辰	己丑	
丁亥		乙酉	季	
癸未		辛巳	戊寅	丙子
甲戌		壬申	<small>惠三十八年</small>	
己巳		丁卯	乙丑	孟
五癸卯	<small>河平元年</small>	十四庚子	二十三戊戌	三十二丙申
四十一甲午		五十辛卯	五十九己丑	六十
八丁亥		七十七乙酉	中	
癸未		庚辰	戊寅	丙子
甲戌		辛未	己巳	

丁卯		乙丑	季	<small>商太甲元年</small>
癸亥		庚申	戊午	丙辰
甲寅		甲寅	<small>獸十五年</small>	辛亥
己巳		丁未	乙巳	孟
六壬午		十五庚辰	二十四戊寅	三十三丙子
四十二癸酉		五十一辛未	六十己巳	六十九丁卯
七十八甲子		中		
壬戌		庚申	戊午	丙辰
癸丑		辛亥	己酉	
丁未		甲辰	季	
壬寅		庚子	戊戌	丙申
癸巳		辛卯		
己丑		丁亥	<small>康四年</small>	甲申
孟		十六庚申	二十五戊午	三十四乙
七壬戌	<small>始建國三年</small>			

卯	四十三癸丑	五十二辛亥	六十一己酉	七十
丙午	七十九甲辰中			
壬寅	庚子	戊戌	乙未	癸巳
丙戌	甲申季			辛卯
	己丑			
壬午	庚辰	戊寅	乙亥	癸酉
丙寅	甲子孟			辛未
	己巳			己巳
	<small>年</small>			<small>定</small>
八壬寅	十七庚子	二十六丁酉	三十五乙未	
四十四癸巳	五十三辛卯	六十二戊子	七十一丙	
戌	八十甲申中			
壬午	庚辰	丁丑	乙亥	癸酉
丙寅	甲子季			辛未
				戊辰

壬戌	庚申	丁巳	乙卯	癸丑	辛亥
	<small>年</small>				<small>禧五</small>
戊申	丙午	甲辰孟			
九壬午	十八己卯	二十七丁丑	三十六乙亥		
四十五癸酉	五十四庚午	六十三戊辰	七十二		
丙寅	八十一甲子中				
壬戌	己未	丁巳	乙卯	癸丑	庚戌
丙午	甲辰季				戊申
壬寅	己亥	丁酉	乙未	癸巳	庚寅
	<small>元朔</small>			<small>懿九</small>	
子	丙戌	甲申孟	<small>六年</small>		戊

推章首朔旦冬至日置大餘三十九小餘六十一數除如法各從其統首起求其後章當加大餘三十九小餘

前漢律曆志

六十一各盡其八十一章

推篇大餘亦如之小餘加一求周至加大餘五十九小餘二十一

世經春秋昭公十七年鄭子來朝傳曰昭子問少昊氏

鳥名何故師古曰鄭國名子其君之爵也鄭國即東海

名姓也對曰吾祖也我知之矣昔者黃帝氏以雲紀故為

雲師而雲名炎帝氏以火紀故為火師而火名共工氏

以水紀故為水師而水名師古曰共讀曰太昊氏以龍

紀故為龍師而龍名我高祖少昊摯之立也鳳鳥適至

故紀於鳥為鳥師而鳥名言鄭子據少昊受黃帝黃帝

受炎帝炎帝受共工共工受太昊故先言黃帝上及太

昊稽之於易炮犧神農黃帝相繼之世可知師古曰炮

太昊帝易曰炮犧氏之王天下也言炮犧繼天而王為

百王先首德始於木故為帝太昊作罔罟以田漁取犧

牲師古曰故天下號曰炮犧氏

祭典曰共工氏伯九域師古曰祭典即禮經祭法言雖

有水德在火木之間非其序也任知刑以彊故伯而不

王秦以水德在周漢木火之間師古曰志言秦為閭位

序周人舉其行序故易不載師古曰志言秦為閭位

炎帝易曰炮犧氏没神農氏作言共工伯而不王雖有

水德非其序也以火承木故為炎帝教民耕農故天下

工也舉古遷

字其下並同

號曰神農氏

黃帝易曰神農氏沒黃帝氏作火生土故為土德與炎帝之後戰於阪泉遂王天下始垂衣裳有軒冕之服

曰凡冠前甲後高故曰軒冕也師古曰此說非也故天軒軒車也冕冕服也春秋左氏傳曰服冕乘軒

下號曰軒轅氏

少昊帝考德曰少昊曰清師古曰考德者考五帝德之書也清者黃帝

之子清陽也是其子孫名摯立土生金故為金德天下

號曰金天氏周譽其樂故易不載序於行

顓頊帝春秋外傳曰少昊之衰九黎亂德顓頊受之廼

命重黎蒼林昌意之子也金生水故為水德天下號曰

高陽氏周譽其樂故易不載序於行

帝嚳春秋外傳曰顓頊之所建帝嚳受之清陽玄蹠之

孫也水生木故為木德天下號曰高辛氏帝摯繼之不

知世數周譽其樂故易不載周人禘之

唐帝帝系曰帝嚳四妃陳豐生帝堯封於唐蓋高辛氏

衰天下歸之水生火故為火德天下號曰陶唐氏讓天

下於虞使子朱處于丹淵為諸侯即位七十載

虞帝帝系曰顓頊生窮蟬五世而生瞽叟瞽叟生帝舜

處虞之媯汭師古曰媯水名也水曲曰汭音人銳反堯嬪以天下師古曰嬪古禪

讓字也其下亦同火生土故為土德天下號曰有虞氏讓天下

於禹使子商均為諸侯即位五十載

伯禹帝系曰顓頊五世而生鯀鯀生禹虞舜嬪以天下

土生金故為金德天下號曰夏后氏繼世十七王四百三十二歲

成湯書經湯誓湯伐夏桀金生水故為水德天下號曰

商後曰殷孟康曰初契封商湯居殷而受命故二號三統上元至伐桀之歲

十四萬一千四百八十歲歲在大火房五度故傳曰大

火闕伯之星也實紀商人後為成湯方即世崩沒之時

為天子用事十三年矣商十二月乙丑朔旦冬至故書

序曰成湯既沒太甲元年使伊尹作伊訓伊訓篇曰惟

太甲元年十有二月乙丑朔伊尹祀于先王誕資有攸

方明言雖有成湯太丁外丙之服以冬至越弗祀先王

于方明如淳曰觀禮諸侯觀天子為壇十有二尋加方明于其上孟康曰方明者神明之象也以木為

之方四天畫六采東青西白南赤北黑上玄下黃以配上帝是朔旦冬至之歲

也後九十五歲商十二月甲申朔旦冬至立餘分是為

孟統自伐桀至武王伐紂六百二十九歲故傳曰殷載

祀六百

殷歷曰當成湯方即世用事十三年十一月甲子朔旦

冬至終六府首師古曰府當周公五年則為距伐桀四首即節首

百五十八歲少百七十一歲不盈六百二十九又以夏

時乙丑為甲子計其年廼孟統後五章癸亥朔旦冬至

也以為甲子府首皆非是凡殷世繼嗣三十一王六百

二十九歲

四分上元至伐桀十三萬二千一百二十三歲其八十

八紀甲子府首入伐桀後百二十七歲

春秋歷周文王四十二年十二月丁丑朔旦冬至孟統之二會首也後八歲而武王伐紂武王書經牧誓武王伐商紂水生木故為木德天下號曰周室

三統上元至伐紂之歲十四萬二千一百九歲歲在鶉火張十三度文王受命九年而崩再期在大祥而伐紂故書序曰惟十有一年武王伐紂太誓八百諸侯會還歸二年乃遂伐紂克殷以箕子歸十三年也故書序曰武王克殷以箕子歸作洪範洪範篇曰惟十有三祀王訪于箕子自文王受命而至此十三年歲亦在鶉火故傳曰歲在鶉火則我有周之分壑也師初發以殷十一

月戊子日在析木箕七度故傳曰日在析木是夕也月在房五度房為天駟故傳曰月在天駟後三日得周正月辛卯朔合辰在斗前一度斗柄也故傳曰辰在斗柄明日壬辰晨星始見師古曰晨古晨字也其字從日音居玉反癸巳武王

始發丙午還師戊午度于孟津孟津去周九百里師行三十里故三十一日而度明日己未冬至晨星與婺女

伏歷建星及牽牛至於婺女天黿之首故傳曰星在天黿周書武成篇惟一月壬辰旁死霸孟康曰月二日以往月生魄死故言

死魄魄月質也師古曰霸古魄字同若翌日癸巳武王乃朝步自周于征

伐紂序曰一月戊午師度于孟津至庚申二月朔日也四日癸亥至牧豎夜陳甲子昧爽而合矣故外傳曰王

以二月癸亥夜陳武成篇曰粵若來三月既死霸粵五
日甲子咸劉商王紂師古曰今文尚書之辭劉殺也是歲也閏數餘十
八正大寒中在周二月己丑晦明日閏月庚寅朔三月
二日庚申驚蟄四月己丑朔死霸死霸朔也生霸望也
是月甲辰望乙巳旁之故武成篇曰惟四月既旁生霸
粵六日庚戌武王燎于周廟翌日辛亥祀于天位粵五
日乙卯乃以庶國祀馘于周廟師古曰亦今文尚書也祀馘獻於廟而告祀也
截耳曰馘音居獲反文王十五而生武王受命九年而崩崩後四
年而武王克殷克殷之歲八十六矣後七歲而崩故禮
記文王世子曰文王九十七而終武王九十三而終凡
武王即位十一年周公攝政五年正月丁巳朔旦冬至

殷歷以為六年戊午距湯公七十六歲入孟統二十九
章首也後二歲得周公七年復子明辟之歲是歲二月
乙亥朔庚寅望後六日得乙未故召誥曰惟二月既望
粵六日乙未又其三月甲辰朔三日丙午召誥曰惟三
月丙午朏孟康曰朏月出也音敷尾反古文月采篇曰三日曰朏師古曰月采說月之采其書則亡是歲十二月戊辰晦周公以反政故洛
誥篇曰戊辰王在新邑烝祭歲命作策惟周公誕保文
武受命惟七年

成王元年正月己巳朔此命伯禽俾侯于魯之歲也師古曰俾使也封之使為諸侯後三十年四月庚戌朔十五日甲子哉生
霸師古曰哉始也故顧命曰惟四月哉生霸王有疾不豫甲子

王乃洮沫水作顧命師古曰洮盪字也沫洗面也洮音徒高反沫即頽字也音呼內反

翌日乙丑成王崩康王十二年六月戊辰朔三日庚午

故畢命豐刑曰惟十有二年六月庚午肱王命作策豐

刑孟康曰逸書篇名

春秋穀歷皆以穀魯自周昭王以下亡年數故據周公

伯禽以下為紀魯公伯禽推即位四十六年至康王十

六年而薨故傳曰燮父禽父並事康王師古曰燮父晉唐叔虞之子禽

父即伯禽也父讀曰甫甫者男子之美稱言晉侯燮魯公伯禽俱事康王也

子考公就立師古曰又記此首者諸說不同而各考字或異也下皆放此首音在由反

公世家即位四年及煬公熙立師古曰及者兄弟相及非子繼父也下皆類此

煬公二十四年正月丙申朔旦冬至穀歷以為丁酉距

微公七十六歲師古曰煬音弋向反世家煬公即位六十年子幽

公宰立幽公世家即位十四年及微公弗立師古曰弗音弗

潰古沸字也微公二十六年正月乙亥朔旦冬至穀歷以為

丙子距獻公七十六歲

世家微公即位五十年子厲公翟立擢厲公世家即位

三十七年及獻公具立獻公十五年正月甲寅朔旦冬

至穀歷以為乙卯距懿公七十六歲

世家獻公即位五十年子慎公執立師古曰噓音皮祕反又音許器噓

慎公世家即位三十年及武公毅立武公世家即位

二年子懿公被立師古曰戲音許宜反戲懿公九年正月癸巳朔

旦冬至穀歷以為甲午距惠公七十六歲

世家懿公即位九年兄子柏御立柏御世家即位十一年叔父孝公稱立孝公世家即位二十七年子惠公皇立惠公三十八年正月壬申朔旦冬至殷歷以為癸酉距釐公七十六歲師古曰釐讀曰儻下皆類此

世家惠公即位四十六年子隱公息立

凡伯禽至春秋三百八十六年

春秋隱公春秋即位十一年及桓公軌立此元年上距

伐紂四百歲

桓公春秋即位十八年子莊公同立

莊公春秋即位三十二年子懿公啓方立

懿公春秋即位二年及釐公申立釐公五年正月辛亥

朔旦冬至殷歷以為壬子距成公七十六歲

是歲距上元十四萬二千五百七十七歲得孟統五十

三章首故傳曰五年春王正月辛亥朔日南至八月甲

午晉侯圍上陽童謡云丙子之辰龍尾伏辰衿服振振

取虢之旂師古曰衿音均又弋均反振音之人反鶉之賁賁天策焯焯火

中成軍虢公其奔師古曰賁音奔焯音徒門反又土門反卜偃曰其九月

十月之交乎丙子旦日在尾月在策鶉火中必是時也

冬十二月丙子滅虢言歷者以夏時故周十二月夏十

月也是歲歲在大火故傳曰晉侯使寺人披伐蒲重耳

奔狄師古曰晉侯謂獻公也寺人奄人也披其名也蒲

披伐之而重耳懼罪出奔也董因曰君之行歲在大火

事見春秋左氏傳及國語

師古曰董因晉史也本周太史辛有之後十二年釐之
後以董主史官故為董氏因其名也
十六歲歲在壽星故傳曰重耳飢狄十二年而行過衛
五鹿乞食於壻人壻人舉凸而與之子犯曰天賜也後
十二年必獲此土歲復於壽星必獲諸侯後八歲釐之
二十四年也歲在實沈秦伯納之故傳曰董因云君以
展出而以參入必獲諸侯春秋釐公即位三十三年子
文公興立文公元年距辛亥朔旦冬至二十九歲是歲
閏餘十三正小雪閏當在十一月後而在三月故傳曰
冰禮也後五年閏餘十是歲亡閏而置閏閏所以正中
朔也亡閏而置閏又不告朔故經曰閏月不告朔言亡
此月也傳曰不告朔非禮也春秋文公即位十八年子

宣公僖立

師古曰僖音於危反

宣公春秋即位十八年子成公黑肱立

成公十二年正月庚寅朔旦冬至穀歷以為辛卯距定
公七年七十六歲

春秋成公即位十八年子襄公午立襄公二十七年距
辛亥百九歲九月乙亥朔是建申之月也曾史書十二
月乙亥朔日有食之傳曰冬十一月乙亥朔日有食之
於是辰在申司歷過也再失閏矣言時實行以為十一
月也不察其建不考之於天也二十八年距辛亥百一
十歲歲在星紀故經曰春無冰傳曰歲在星紀而滂於
玄枵三十年歲在娶訾三十一年歲在降婁是歲距辛

亥百一十三年二月有癸未上距文公十一年會于承
匡之歲夏正月甲子朔凡四百四十有五甲子奇二十
日為日二萬六千六百有六旬故傳曰絳縣老人曰臣
生之歲正月甲子朔四百四十有五甲子矣其季於今
三之一也師曠曰郤成子會于承匡之歲也七十三年
矣史趙曰亥有二首六身下二如身則其日數也孟康曰下
二畫使就身也師古曰社頸云亥字二畫在上併士文
三六為身如筭之六也下亥上二畫豎置身旁
伯曰然則二萬六千六百有六旬也春秋襄公即位三
十一年子昭公稠立昭公八年歲在析木十年歲在顛
頊之虛亥枵也十八年距辛亥百三十一歲五月有丙
子戊寅壬午火始昏見宋衛陳鄭火二十年春王正月

距辛亥百三十三歲是辛亥後八章首也正月己丑朔
旦冬至失閏故傳曰二月己丑日南至三十二年歲在
星紀距辛亥百四十五歲盈一次矣故傳曰越得歲吳
伐之必受其咎

春秋昭公即位三十二年及定公宋立定公七年正月
己巳朔旦冬至殷歷以為庚午距元公七十六歲
春秋定公即位十五年子哀公將立哀公十二年冬十
二月流火泆建戌之月也是月也蝨故傳曰火伏而後
蟄者畢今火猶西流司歷過也詩曰七月流火春秋哀
公即位二十七年自春秋盡哀十四年凡二百四十二
年六國春秋哀公後十三年遜于邾子悼公曼立寧悼

公卅家即位三十七年子元公嘉立元公四年正月戊申朔旦冬至般歷以為己酉距康公七十六歲元公卅家即位二十一年子穆公衍立顯穆公卅家即位三十年子恭公奮立恭公卅家即位二十二年子康公毛立康公四年正月丁亥朔旦冬至般歷以為戊子距緡公七十六歲師古曰緡讀與愍同下皆類此康公卅家即位九年子景公偃立景公卅家即位二十九年子平公旅立平公卅家即位二十年子緡公賈立緡公二十二年正月丙寅朔旦冬至般歷以為丁卯距楚元七十六歲緡公卅家即位二十三年子頃公讎立頃公表十八年

秦昭王之五十一年也秦始皇滅周周凡三十六王八百六十七歲

秦伯師古曰伯讀曰霸其下亦同昭王本紀無天子五年

孝文王本紀即位一年元年楚考列王滅魯頃公為家人周滅後六年也莊襄王本紀即位三年

始皇本紀即位三十七年

二世本紀即位三年凡秦伯五世四十九歲漢高祖皇帝著紀伐秦繼周木生火故為火德天下號曰漢距上元年十四萬三千二十五歲歲在大棗之東井二十二度鶉首之六度也故漢志曰歲在大棗名曰敦牂太歲在午

八年十一月乙巳朔旦冬至楚元三年也故殷歷以爲丙午距元朔七十六歲

著紀高帝即位十二年

惠帝著紀即位七年

高后著紀即位八年

文帝前十六年後七年著紀即位二十三年

景帝前七年中六年後三年著紀即位十六年

武帝建元元光元朔各六年元朔六年十一月甲申朔

旦冬至殷歷以爲乙酉距初元七十六歲

元狩元鼎元封各六年漢歷太初元年距上元十四萬

三千一百二十七歲前十一月甲子朔旦冬至歲在星

紀嫫女六度故漢志曰歲名困敦師古曰敦音頓正月歲星出嫫女太初天漢太始征和各四年後二年著紀即位五十四年

昭帝始元元鳳各六年元平一年著紀即位十三年

宣帝本始地節元康神爵五鳳甘露各四年黃龍一年

著紀即位二十五年

元帝初元二年十一月癸亥朔旦冬至殷歷以爲甲子

以爲紀首是歲也十月日食泝合辰之會不得爲紀首

距建武七十六歲初元末光建昭各五年竟寧一年著

紀即位十六年

成帝建始河平陽朔鴻嘉永始元延各四年綏和二年

著紀即位二十六年

哀帝建平四年元壽二年著紀即位六年

平帝著紀即位元始五年以宣帝玄孫嬰為嗣謂之孺子孺子著紀新都侯王莽居攝三年王莽居攝盜襲帝位竊號曰新室始建國五年天鳳六年地皇三年著紀盜位十四年更始帝著紀以漢宗室滅王莽即位二年赤眉賊立宗室劉盆子滅更始帝自漢元年訖更始二年凡二百三十歲

光武皇帝著紀以景帝後高祖九世孫受命中興復漢改元曰建武歲在鶉尾之張度建武三十一年中元二年即位三十三年

律歷志第一下

前漢書禮樂志卷之二

禮樂志第二

班固

漢書二十二

正議大夫行秘書少監琅邪縣開國子頽師古注

六經之道同歸而禮樂之用為急師古曰六經謂詩治

身者斯須忘禮則暴慢入之矣師古曰斯須猶須臾也為國者一朝

失禮則荒亂及之矣人函天地陰陽之氣有喜怒哀樂

之情師古曰函包容也讀與含同它皆類此天稟其性而不能節也師古曰稟

謂給授也聖人能為之節而不能絕也故象天地而制禮樂

所以通神明立人倫師古曰倫理也正情性節萬事者也人性

有男女之情妬忌之別為制婚姻之禮有交接長幼之

序為制鄉飲之禮有哀死思遠之情為制喪祭之禮有

尊尊敬上之心為制朝覲之禮哀有哭踊之節樂有歌

前漢書禮樂志卷之二

舞之容師古曰踊跳也哀甚則踊正人足以副其誠邪人足以防其

失師古曰副稱也故婚姻之禮廢則夫婦之道苦而淫辟之罪

多孟康曰苦音監夫婦之道行監不固也師古曰苦惡也不當假借辟讀曰僻鄉飲之禮廢

則長幼之序亂而爭鬪之獄蕃師古曰蕃亦多也音扶元反他皆類此喪

祭之禮廢則骨肉之恩薄而背死忘先者衆師古曰元者先人謂

相朝聘之禮廢則君臣之位失而侵陵之漸起故孔子

曰安上治民莫善於禮移風易俗莫善於樂師古曰此孝經載孔

子之言也禮節民心樂和民聲政以行之刑以防之禮

樂政刑四達而不諄則王道備矣師古曰諄乖也音布內反樂以治

內而為同李奇曰同於和樂也禮以修外而為異李奇曰尊卑為異也同則

和親異則畏敬和親則無怨畏敬則不爭揖讓而天下

治者禮樂之謂也二者並行合為一體畏敬之意難見

則著之於享獻辭受登降跪拜師古曰見謂彰顯也和親之說難

形則發之於詩歌詠言鐘石箎弦師古曰說讀曰悅形亦見也箎字與管同

蓋嘉其敬意而不及其財賄美其歡心而不流其聲音

師古曰流移也心不發溢於音聲也故孔子曰禮云禮云玉帛云乎哉樂

云樂云鐘鼓云乎哉師古曰論語載孔子之言也謂禮以節人為貴樂以和人為本玉帛

鐘鼓乃其末也此禮樂之本也故曰知禮樂之情者能作識禮

樂之文者能述作者之謂聖述者之謂明明聖者述作

之謂也師古曰作謂有所興造也述謂明辨其義而循行也王者必因前王之禮

順時施宜有所損益即民之心稍稍制作師古曰即就也至太

平而大備周監於二代禮文尤具師古曰監觀也二代夏殷也言周觀夏殷

之禮而增損之也事為之制曲為之防師古曰言每事立制委曲防閑也故稱

禮經三百威儀三千於是教化浹洽師古曰浹徹也洽

民用和睦災害不生禍亂不作囹圄空虛四十餘年應劭曰囹圄周獄名也師古曰囹獄也囹守也故總言囹圄無繫於囹音來丁反音牛呂反孔子美

之曰郁郁乎文哉吾從周師古曰論語載孔子之言也郁郁文章克及其衰

也諸侯踰越法度惡禮制之害已去其篇籍遭秦滅學

遂以亂亡漢興撥亂反正日不暇給師古曰撥去亂俗而還之於正道也

給足也言事務殷多日猶命叔孫通制禮儀以正君

臣之位高祖說而歎曰師古曰悅吾乃今日知為天子

之貴也以通為奉常遂定儀法師古曰奉常則太常也解在百官公卿表未

盡備而通終至文帝時賈誼以為漢承秦之敗俗廢禮

義捐廉取今其甚者殺父兄盜者取廟器而大臣特以

簿書不報期會為故師古曰特但也簿文簿也故謂大

為是適然耳師古曰言正當如此非失道也夫移風易俗使天下回心

而鄉道師古曰鄉類非俗吏之所能為也夫立君臣等

上下使綱紀有序六親和睦如淳曰六親賈誼書以為

祖昆弟也魯祖昆弟也疾昆弟也此非天之所為人之所設也人之所

設不為不立不修則壞師古曰漢興至今二十餘年宜

定制度與禮樂然後諸侯軌道百姓素樸獄訟衰息師

曰軌道言遵道猶車行之依軌轍也廼草具其儀師古曰草謂創立其事也天子

說焉師古曰說而大臣絳灌之屬害之故其議遂寢師古

讀曰說

曰舊說以爲絳謂絳侯周勃也灌謂灌嬰也而楚漢春
秋高祖之臣別有絳灌疑昧之文不可明也此既言大
臣則當謂周勃灌嬰也至武帝即位進用英雋議立明堂制禮服
以興太平師古曰服謂衣服之色也會竇太后好黃老言不說儒術
讀曰悅師古曰說其事又廢後董仲舒對策言王者欲有所爲
宜求其端於天天道大者在於陰陽陽爲德陰爲刑天
使陽常居大夏而以生育長養爲事陰常居大冬而積
於空虛不用之處以此見天之任德不任刑也陽出布
施於上而主歲功陰入伏藏於下而時出佐陽陽不得
陰之助亦不能獨成歲功王者承天意以從事故務德
教而省刑罰刑罰不可任以治世猶陰之不可任以成
歲也今廢先王之德教獨用執法之吏治民而欲德化

被四海故難成也是故古之王者莫不以教化爲大務
立大學以教於國設庠序以化於邑師古曰庠序行禮養老之處也教
化已明習俗已成天下嘗無一人之獄矣至周末世大
爲無道以失天下秦繼其後又益甚之自古以來未嘗
以亂濟亂大敗天下如秦者也師古曰濟益也習俗薄惡民人
抵冒師古曰抵忤也冒犯也言無廉恥不畏懼也抵音丁禮反今漢繼秦之後雖欲
治之無可柰何法出而姦生令下而詐起一歲之獄以
萬千數如以湯止沸沸愈甚而無益師古曰俞進也音踰又音愈它皆類
此師古曰譬不調甚者必解而更張之廼可
鼓也爲政而不行甚者必變而更化之廼可理也故漢
得天下以來常欲善治而至今不能勝殘去殺者失之

當更化而不能更化也古人有言曰臨淵羨魚不如歸
而結網今臨政而願治七十餘歲矣不如退而更化更
化則可善治而災害日去福祿日來矣是時上方征討
四夷銳志武功師古曰銳利也言一意不暇留意禮文
之事至宣帝時琅邪王吉為諫大夫又上疏言欲治之
主不世出師古曰言時時而出難常遇也而公卿幸得遭遇其時未有
建萬世之長策舉明主於三代之隆者也其務在於簿
書斷獄聽訟而已此非太平之基也今俗吏所以牧民
者非有禮義科指可世世通行者也以意穿鑿各取一
切師古曰苟順一時非正道是以詐偽萌生刑罰無極質樸日消恩
愛寢薄師古曰寢漸也孔子曰安上治民莫善於禮非空

言也願與大臣延及儒生述舊禮明王制驅一世之民
濟之仁壽之域師古曰言以仁道治之皆則俗何以不
若成康壽何以不若高宗師古曰成康周之二王太平
德可尊故曰高宗享國五十九年故云壽捷為郡於水濱得古磬十六枚師古曰濱水議者以為
善祥劉向因是說上宜興辟雍設庠序陳禮樂隆雅頌
之聲盛揖攘之容師古曰攘以風化天下如此而不治
者未之有也或曰不能具禮師古曰或曰者劉向設為
禮以養人為本如有過差是過而養人也師古曰過差
刑罰之過或至死傷今之刑非臯陶之法也而有司請
定法削則削筆則筆服虔曰言隨君意也師古曰削者

謂有所增益以救時務也至於禮樂則曰不敢是敢於
殺人不敵於養人也為其俎豆筦弦之間小不備因是
絕而不為是去小不備而就大不備大不備或莫甚焉
師古曰大不備者事之虧失莫甚於此夫教化之比於刑法刑法輕是舍
所重而急所輕也師古曰且教化所恃以為治也刑法所以助治也今廢所恃而獨立其所助非所以致太平也
也自京師有諍逆不順之子孫師古曰諍乖也音布內反至於陷大
辟受刑戮者不絕繇不習五常之道也師古曰繇與由同五常仁義禮
智信人性所常行之也夫承千歲之衰周繼暴秦之餘敝民漸漬
惡俗貪饕險詖不閑義理師古曰貪甚曰饕言行險曰詖音吐高反詖音彼義反
不示以大化而獨毆以刑罰終已不改師古曰毆與驅同故曰

導之以禮樂而民和睦師古曰孝經載孔子之言也初叔孫通將制
定禮儀見非於齊魯之士然卒為漢儒宗業垂後嗣斯
成法也成帝以向言下公卿議會向病卒丞相大司空
奏請立辟靡案行長安城南師古曰行音下更反營表未作遭成
帝崩羣臣引以定謚孟康曰謚法曰安民立政曰成帝欲立辟靡未就而崩群臣議謚引
為美謂之成及王莽為宰衡欲耀眾庶遂興辟靡因以篡位
海內畔之世祖受命中興撥亂反正師古曰謂後漢光武帝也改定
京師于土中師古曰謂都洛陽即位三十年四夷賓服百姓家
給政教清明師古曰給足也廼營立明堂辟靡顯宗即
位李奇曰明宗躬行其禮宗祀光武皇帝于明堂養三老
五更於辟靡李奇曰王者父事三老兄事五更詩云三壽作朋鄧侯曰漢直以一公為三老用大

夫為五更母常人行禮乃置師古曰鄭玄說云三老五更謂老人更知三德五事者也更音工衡反蒸豈以為更當為叟叟威儀既盛美矣然德化未流洽者禮樂未具羣下無所誦說而庠序尚未設之故也孔子曰辟如為山未成一簣止吾止也師古曰論語載孔子之言匱者織草為器所以盛土也言為山欲成尚少一匱之士止而不為則其功終已不就如斯之人吾所不能教諭也辟讀曰譬今叔孫通所撰禮儀與律令同錄臧於理官師古曰古書懷藏書例為臧耳理官即法官也法家又復不傳漢典寢而不著民臣莫有言者師古曰寢息也又通沒之後河間獻王采禮樂古事稍增輯至五百餘篇師古曰輯與集同也今學者不能昭見但推士禮以及天子說義又頗謬異故君臣長幼交接之道寢以不章師古曰寢漸也樂者聖人之所樂也而可以善民心

其感人深其移風易俗易師古曰易音弋或反故先王著其教焉師古曰著明也夫民有血氣心知之性而無哀樂喜怒之常應感而動然後心術形焉師古曰言人之性感物則動也術道徑也心術心之所由也形也是以纖微瘵瘁一作表之音作而民思憂師古曰瘵瘁謂戚縮也音子笑闡諧媿易之音作而民康樂師古曰闡廣也諧和也媿易言不急刻也闡諧易音弋麤厲猛奮之音作而民剛毅師古曰麤厲抗厲也廉直正誠之音作而民肅敬寬裕和順之音作而民慈愛師古曰流辟邪散之音作而民淫亂流辟邪散之音作而民淫亂師古曰流讀曰辟先王恥其亂也故制雅頌之聲本之情性稽之度數制之禮儀師古曰稽考也合生氣之和導五常之行師古曰生氣也使之陽而不散陰而不集師古曰集謂聚帶也剛氣不怒柔

氣不懾師古曰懾也音之涉反四暢交於中而發作於外師古曰暢通達也

邪氣得接焉是先王立樂之方也王者未作樂之時因

先王之樂以教化百姓說樂其俗師古曰說樂其俗使和說而安樂也說讀

曰悅樂音然後改作以章功德易曰先王以作樂崇德

穀薦之上帝以配祖考師古曰此說卦象辭也穀盛大也

昔黃帝作咸池顓頊作六莖帝嚳作

五英師古曰嚳音酷堯作大章舜作招師古曰招讀曰韶下皆類此禹作夏

湯作濩師古曰濩音護武王作武周公作勺勺言能勺先祖之

道也師古曰勺讀武言以功定天下也濩言救民也夏

大承二帝也師古曰夏大也二帝謂堯舜也招繼堯也師古曰韶之

大章章之也師古曰章明也五英英華茂也六莖及根莖也師古曰

咸池備矣師古曰咸皆也池言其自夏以往其

流不可聞已師古曰言歌頌皆殷頌猶有存者師古曰

周詩既備師古曰謂雅頌皆得其所而其器用張陳周官

具焉師古曰謂大司樂典者自卿大夫師瞽以下皆選

有道德之人師古曰師樂朝夕習業以教國子國子者

卿大夫之子弟也皆學歌九德師古曰謂之六府正德利用厚

誦六詩師古曰謂之六府正德利用厚誦六詩師古曰謂之六府正德利用厚

六舞師古曰謂之六府正德利用厚六舞師古曰謂之六府正德利用厚

八音師古曰謂之六府正德利用厚八音師古曰謂之六府正德利用厚

舜命夔曰文典樂教胥子師古曰夔舜臣名胥子即國子也直

禮記卷之二十一

而温師古曰正寬而栗師古曰寬剛而無虐師古曰剛

直温和也也簡而無敖師古曰簡約而無詩言志歌咏言師古曰

字也在心為志發言為詩味聲依律和聲師古曰依

律所以和聲也六八音克諧師古曰諧亦和也自此之謂

也又以外賞諸侯德盛而教尊者其威儀足以充日音

聲足以動耳詩語足以感心故聞其音而德和省其詩

而志正師古曰省視也論其數而法立是以薦之郊廟則鬼神

饗作之朝廷則群臣和立之學官則萬民協聽者無不

虛已竦神說而承流師古曰說讀曰悅是以海內徧知上德

被服其風師古曰被音皮義反言光輝日新化上遷善

而不知所以然至於萬物不夭天地順而嘉應降故詩

曰鐘鼓鏜鏜磬管鏘鏘降福穰穰師古曰此周頌執競

鏘盛也穰穰多也言周王祭祖考之廟奏樂而八書云

擊石拊石百獸率舞師古曰虞書舜典也石謂磬也言

而舞也鳥獸且猶感應而況於人乎況於鬼神乎故樂

者聖人之所以感天地通神明安萬民成性類者也然

自雅頌之興而所承衰亂之音猶在師古曰言若周時

是謂淫過凶嫚之聲為設禁焉世衰民散小人乘君子

乘陵也師古曰心耳淺薄則邪勝正故書序殺紂斷棄先祖之

樂廼作淫聲用變亂正聲以說婦人師古曰今文周書

曰樂官師瞽抱其器而犇散或適諸侯或入河海師古

古奔字論語云大師擊適齊亞飯干適楚三飯練適蔡

四飯缺適秦鼓方叔入於河播鞅武入于漢少師陽擊

磬襄入于海此志所云及古今人表所敘皆謂是也云
諸侯者追繫其地非為當時已有國名而說論語者乃
以為追魯哀公時禮壞樂崩樂人皆去斯亦未允也夫
六經殘缺學者異師文義競馳各守所見而馬鄭群儒
皆在班揚之後向歆博學又君王社之前拔其是非不
可偏據其漢書所引經文與近代儒家往往乖別既自
成義指即就而通之庶免守株以申賢
達之意非苟越異理固然也皆類此
肌膚而臧骨髓雖經乎千載其遺風餘烈尚猶不絕至
春秋時陳公子完奔齊莊古曰完陳厲公子即敬仲也
陳舜之後招樂存焉故孔子適齊聞招三月不知肉味
曰不圖為樂之至於斯美之甚也師古曰事周道始缺
怨刺之詩起王澤既竭而詩不能作王官失業雅頌相
錯師古曰孔子論而定之故曰吾自衛反魯然後樂正
雅頌各得其所師古曰事是時周室大壞諸侯恣行設

兩觀乘大路應劭曰觀闕門邊兩觀也禮陪臣管仲季
氏之屬師古曰陪重也諸侯者天子之臣故其臣稱重
也齊三歸雍徹八佾舞庭師古曰三歸取三姓也婦人
之舞皆僭天子禮也此謂季氏耳制度遂壞陵夷而不
反師古曰陵夷漸替也解桑間濮上鄭衛宋趙之聲
並出應劭曰桑間衛地濮上濮水之上皆好新內則致
疾損壽外則亂政傷民巧偽因而飾之以營亂富貴之
耳目師古曰營庶人以求利列國以相間師古曰間故
秦穆遺戎而由余去應劭曰戎西戎也由余其賢臣也
齊人魏魯而孔子行師古曰魏亦饋字論語云
孔子行也至於六國魏文侯最為好古師古曰魏文侯

之後潛諸侯者而謂子夏曰寡人聽古樂則欲寐及聞鄭衛余不知倦焉子夏辭而辨之終不見納師古曰事見禮記自此

禮樂喪矣漢興樂家有制氏服虔曰魯人也善樂事也以雅樂聲律

世世在大樂官但能紀其鏗鎗鼓舞而不能言其義師古

曰鏗鎗金石之聲也鏗音丘鏗反鎗音初庚反其下亦同高祖時叔孫通因秦樂人

制宗廟樂大祝迎神于廟門奏嘉至李奇曰嘉善也善神之至也猶

古降神之樂也皇帝入廟門奏未至以為行步之節猶

古菜薺肆夏也劉德曰歌樂在逸詩師古曰薺音才私反禮經或作薺又作茨音並同耳乾

且上奏登歌師古曰乾豆脯蓋之屬獨上歌不以筦弦亂人聲欲

在位者徧聞之猶古清廟之歌也登歌再終下奏休成

之樂服虔曰叔孫通所奏作也美神明既饗也皇帝就酒東廂坐定

奏永安之樂美禮已成也又有房中祠樂高祖唐山夫

人所作也服虔曰高帝姬也韋昭曰唐山姓也周有房中樂至秦名曰壽

人凡樂樂其所生禮不忘本高祖樂楚聲故房中樂楚

聲也孝惠二年使樂府令夏侯寬備其簫管更名曰安

世樂高祖廟奏武德文始五行之舞孝文廟奏昭德文

始四時五行之舞孝武廟奏盛德文始四時五行之舞

武德舞者高祖四年作以象天下樂已行武以除亂也

文始舞者曰本舜招舞也高祖六年更名曰文始以示

不相襲也五行舞者本周舞也秦始皇二十六年更名

曰五行也四時舞者孝文所作以明示天下之安和也

蓋樂已所自作明有制也師古曰言自制作也樂先王之樂明有

法也師古曰尊前代之法孝景采武德舞以為昭德以尊大宗廟

至孝宣采昭德舞為盛德以尊世宗廟諸帝廟皆常奏

文始四時五行舞云高祖六年又作昭容樂禮容樂昭

容者猶古之昭夏也主出武德舞蘇林曰言昭容禮容樂生於武德舞

者主出文始五行舞舞入無樂者將至尊之前不敢

以樂也出用樂者言舞不失節能以樂終也大氏皆因

秦舊事焉師古曰氏歸也音丁禮反其後字或作抵音義並同初高祖既定天下

過沛與故人父老相樂醉酒歡哀作風起之詩令沛中

僮兒百二十人習而歌之至孝惠時以沛宮為原廟師古曰

日原重也言已有正廟更重立之習令歌兒習吹以相和常以百二十

人為負文景之間禮官肄業而已師古曰肄習也音弋二反至武帝

定郊祀之禮祠太一於甘泉就乾位也師古曰言在京師之西北也

祭后土於汾陰澤中方立也師古曰汾水之旁土特堆起是澤中方立也祭地以

方象乃立樂府師古曰始置之也樂府之采詩夜誦師

地形依古遺人狗路采取百姓謠諠以知政教得失也夜誦者其言辭或秘不可宣露故於夜中歌誦也

有趙伐秦楚之謳以李延年為協律都尉多舉司馬相

如等數十人造為詩賦畧論律呂以合八音之調作十

九章之歌以正月上辛用事甘泉園丘師古曰用上辛依周禮郊天日

也辛取齊戒自新之義也使童男女七十人俱歌昏祠

至明夜常有神光如流星止集于祠壇天子自竹宮而

望拜韋昭曰以竹為宮天子居中師古曰漢舊儀云竹宮去壇三里百官侍祠者數百

人皆肅然動心焉安世房中歌十七章其詩曰

大孝備矣休德昭清高張四縣樂充宮廷

子官縣師古曰謂設宮芬樹羽林雲景杳冥

其盛若林芬然衆多仰視金支秀華庶旄翠旌

高遠如雲日之杳冥也二十支秀華中主有華豔也

爲旌翠羽爲之也臣墳曰樂上衆飾有流迴羽葆以黃

金爲支其首數散若草木之秀華也師古曰金支秀華

贊說是也無衆也庶旄翠旌謂折五采羽注翠旄之首

而爲七始華始肅倡和聲

爲樂名如六英也師古曰肅敬始華始萬物英華之始也以

也言歌者敬而唱諧和之聲神來宴娛庶幾是聽

戲聽此樂也娛音許其反粥粥音送細益人情

古曰粥音忽乘青玄熙事備成

皆備成也清思助助經緯冥冥

熙與禧同我定歷數人告其心

地緯天申申

應劭曰敎謹敬之見乃立祖廟敬明尊親大矣孝

師古曰齊讀曰齋熙四極爰轉

漢益北至於祝栗謂之四王侯秉德其鄰翼翼

極邪音彬棘字與臻同顯明昭式清明粵矣皇帝孝德

不孤必有鄰也竟全大功撫安四極

通也海內有姦紛亂東北

師言各置部校師出以律也行樂交逆簫勺羣慝

春秋左氏傳曰成師以出肅爲濟哉蓋定燕國

師古曰匈奴服從則大海蕩蕩水

教化流行則逆亂之徒盡交歡也

肅爲濟哉蓋定燕國

肅爲濟哉蓋定燕國

肅爲濟哉蓋定燕國

所歸高賢愉愉民所懷李奇曰愉愉澤也師古曰蕩蕩也言海以廣大之故衆水歸之王大山崔百卉殖民何

者有和樂之德則人皆思附也大山崔百卉殖民何

貴貴有德師古曰言大山以崔嵬之故能生養百卉明君以崇高其德故爲萬姓所尊也崔音才回

反安其所樂終產師古曰萬物各安其樂終產世緒

傳祿無窮飛龍秋游上天蘇林曰秋飛兒也師古曰莊騰驥秋秋然也揚雄賦曰秋秋踏踏入西園其義亦同請者不曉秋義或改此秋字爲秋樹之林失之遠矣

高賢愉樂民人師古曰言王者有愉愉

豐草萋女羅施孟康曰萋音四月秀萋盛兒也應劭猶載之況同姓言族謙何如誰能回師古曰回亂也言

親不可不覆遇也皇皆不如之大莫大成教德長莫長被無極師古曰被

而不可干亂次下

亦同

雷震震電耀耀明德鄉治本約服虔曰與臣民之約師

而治政本之約約讀曰要治本約澤弘大師古曰政

思惠溥洽加被寵咸相保師古曰言德政所加人被寵施德

大世曼壽師古曰曼延也

都荔遂芳宵窅桂華蘇林曰宵音窅朕之宵窅音窅下

馮翼翼承天之則言樹此香草以繫齊其芳氣乃達於

宮殿也巨贊曰茂陵中書歌都孿桂英美芳鼓行如此

復不得爲殿名師古曰諸家說皆未盡也此言都良薛

荔俱有芬芳桂華之形窅窅然也皆謂孝奏天儀若日

月光師古曰言以孝道進承乘玄四龍回馳北行羽旄

殷盛芬哉芒芒師古曰芬亦謂孝道隨世我署文章

師古曰署猶分部也一曰表也

桂華馮馮翼翼承天之則師古曰馮馮盛滿也翼翼衆兒也吾易久遠

燭明四極晉灼曰易疆易也久固也武帝自言拓境廣遠安固也師古曰此說非也久猶長也自言

慈惠所愛美若休德師古曰若順也休亦美也杳杳冥冥克綽永福

美芳磴磴即即師象山則孟康曰磴磴亦謂延長也崇積也即即

蠻夷竭歡象來致福李奇曰象譯也蠻夷遺譯致福貢也兼臨是愛終無

兵革師古曰兼臨言在上位者普包容也

嘉薦芳矣告靈饗矣告靈既饗德音孔臧師古曰饗字合韻皆音鄉

惟德之臧建侯之常承保天休令問不忘師古曰建侯建侯休美也令善也問名也

皇皇鴻明蕩侯休德服虔曰侯惟也臣瓚曰嘉承天和

伊樂厥福伊是也在樂不荒惟民之則師古曰浚則師

德下民咸殖令問在舊孔容翼翼師古曰浚深也師衆也則法也殖生也舊

順溫良受帝之光嘉薦令芳壽考不忘師古曰不忘言長久也

承帝明德師象山則師古曰衆象山而為法言不驚不崩雲施稱民永受

厥福澤如雲也稱音尺孕反承容之常承帝之明下民

安樂受福無疆師古曰疆竟也郊祀歌十九章其詩曰

練時日侯有望師古曰練選也炳膺蕭延四方李奇曰膺腸間

方之神也師古曰以蕭炳脂合馨香也四方四脂也蕭香蒿也

師古曰以蕭炳脂合馨香也四方四脂也蕭香蒿也

師古曰以蕭炳脂合馨香也四方四脂也蕭香蒿也

師古曰以蕭炳脂合馨香也四方四脂也蕭香蒿也

師古曰以蕭炳脂合馨香也四方四脂也蕭香蒿也

師古曰以蕭炳脂合馨香也四方四脂也蕭香蒿也

師古曰以蕭炳脂合馨香也四方四脂也蕭香蒿也

師古曰以蕭炳脂合馨香也四方四脂也蕭香蒿也

曰天有九重言皆開門而來降福靈之車結玄雲駕飛龍羽旄師古曰鴻大也祐福也休美也祐音帖垂惠恩鴻祐休師古曰鴻大也祐福也休美也祐音帖紛師古曰紛靈之下若風師古曰紛馬師古曰言左倉龍右白虎師古曰以爲衛靈之來神哉沛師古曰沛疾也先以雨般裔裔師古曰先以雨言神欲行令音補蓋反靈之至慶陰陰師古曰言垂相放惠震澹心師古曰言垂靈已坐五音飭師古曰桂酒賓八鄉應劭曰桂酒切桂置酒中也晉灼曰尊大爲大尊酒師古曰應劭曰元帝時大宰丞李元詔云以水漬桂如蒲及粟之形也八鄉八方之神靈安留吟青黃服反音舍師古曰服說非也吟謂徧觀此眺瑤堂應劭曰眺而似玉者也師古曰衆嫫並綽奇麗孟康曰嫫音互嫫以瑤飾堂瑤音遙

目免晉灼曰嫫音坊嫫之嫫師古曰顏如茶兆遂靡應劭曰益說吳也謂供神女樂並好麗也顏如茶兆遂靡應劭曰益說吳也謂供神女樂並好麗也者兆民逐觀而猶寡也師古曰管茅也言美女顏兒如茅茶之柔也茶音塗管音姦音舍師古曰服說非也吟謂阿錫佩珠玉如淳曰阿細錫細布也師古曰佳蘭芳如淳曰佳依皆美人之稱也嘉夜芳草也師古曰澹容與獻嘉觴師古曰澹安也容與言反昌改練時日一帝臨中壇四方承宇師古曰言天神尊者來降中壇四讀亦曰壇字加示者神靈之神各承四字也壇字或作壇耳下言祭壇嘉壇其義並同繩繩意變備得其所應劭曰繩謹敬更正意也孟康曰衆多也臣瓚清和六合制數師古曰以五張晏曰此後土海內安寧興文匡武師古曰匡后之數也土數五

士富媪昭明三光張晏曰媪老母稱也坤為母故穆穆

優游嘉服上黃孟康曰土色上黃也

帝臨二

青陽開動根莖以遂臣瓚曰春為青陽師古曰草根膏

潤并愛歧行畢逮孟康曰歧音岐師古曰并兼也逮靈

聳發榮壘處頃聽晉灼曰聳亢也謂螿蟻驚聽也師古

則蟄蟲歟巖崖者莫不枯槁後產廼成厥命師古曰枯

經冬零落者也衆庶熙熙施及天胎師古曰熙熙和樂

稟音口老反胎音群生嘒嘒惟春之祺服虔曰甚音

厚之免也音徒感反祺音其

青陽三

鄒子樂

朱明盛長專與萬物臣瓚曰夏為朱明師古曰專古數

桐生茂豫靡有所訕師古曰桐讀為通茂豫美盛而光

澤各無所訕皆申敷華就實既阜既昌師古曰阜大也

遂也訕音立物反昌盛登成甫田百鬼迪嘗師古曰甫田大田也百鬼百

言此菜盛皆因大田而登成進於祀廣大建祀肅雍不

志神若宥之傳世無疆師古曰若善也宥祐也

朱明四 鄒子樂

西顛沉碣秋氣肅殺韋昭曰西方少昊也師古曰沉音

含秀垂穎續舊不廢師古曰五穀百草秀穎成實皆因

末曰穎廢姦偽不萌衣孽伏息隅辟越遠四貉威服師古

合韻音發四夷辟既畏茲威惟慕純德附而不驕正師古

讀曰僻貉音莫客反既畏茲威惟慕純德附而不驕正

心翊翊師古曰絕大也言畏威懷德皆來賓附無敢驕怠盡虔敬

西顛五鄒子樂

玄冥陵陰蟄蟲蓋臧師古曰玄冥北方之神也山木零落抵冬降霜

孟康曰抵至也至冬而降霜音底師古曰少古草字易亂除邪革正異俗師古曰條

也改兆民反本抱素懷樸條理信義望禮五嶽師古曰條

籍斂之時掩收嘉穀師古曰籍斂謂收籍田也

玄冥六鄒子樂

惟泰元尊媪神蕃釐李奇曰元尊天也媪神地也祭天

也泰元天也蕃多也釐福也言天神至尊經緯天地作

成四時精建日月星辰度理陰陽五行周而復始雲風

雷電降甘露雨百姓蕃滋咸循厥緒師古曰蕃多也

也順天繼續共勤順皇之德師古曰共讀曰恭皇皇天也此

也皆振整而飾之鸞路龍鱗罔不胙飾蘇林曰胙音墜也

也胙音許乙反嘉籙列陳庶幾宴享師古曰嘉籙謂祭

豆竹曰籙享字滅除凶災列騰八荒師古曰言威烈鐘

鼓芋笙雲舞翔翔招搖靈旗九夷賓將師古曰畫招搖

稱靈旗將猶從也

惟泰元七

建始元年丞相匡衡奏罷鸞路龍鱗更定詩曰

消選休成臣贊曰消除也除天地並況惟予有慕師古

賜爰熙紫壇思求厥路師古曰熙興也紫壇壇紫恭承

裡祀縕豫為紛孟康曰積聚脩飾為此紛黼黻周長承

神至尊師古曰白與黑畫千童羅舞成八溢師古曰溢與侑同侑

列也合好効歡震泰一師古曰虞與娛同九歌畢奏斐然珠鳴琴

竽瑟會軒朱師古曰軒朱即朱軒也言總合音樂會於軒檻之前璆磬金鼓靈其

有喜師古曰璆美玉名以爲磬也喜合韻音許吏反百官濟濟各敬厥事盛牲

實俎進聞膏師古曰言以牲實俎以蕭炳脂則其芬馨達於神所故曰盛牲實俎進聞膏神

奄留臨須搖師古曰須搖須臾也長麗前掞光耀明師古曰欲令神宿留言曰雖暮長更星在前扶助常有光明也掞或作扶晉灼曰掞即光炙字也臣瓚曰長離靈鳥也故相如賦曰前長麗使拂羽師古曰晉瓚二說也張衡思

離按音寒暑不忒况皇章言長更星終始不改其光神亦以此明賜君也臣瓚曰武差也寒暑不差言陰陽和也以此賜君章賢德也師古曰瓚說是也展詩應

律銷玉鳴師古曰銷音火交反函宮吐角激徵清發梁

揚羽申以商晉灼曰下有梁黃鼓負四人似新造音樂者姓名也師古曰晉說非也自函宮吐角

以下總言五聲之備耳申重也造茲新音末以長聲氣

發梁歌聲繞梁也函與含同神夕奄虞蓋孔享師古曰虞也蓋語

遠條鳳鳥鷄師古曰鷄古翔字神夕奄虞蓋孔享師古曰虞也蓋語

辭也孔甚也享合韻音鄉

天地八

丞相匡衡奏罷蔽繡周張更定詩曰

肅若舊典師古曰肅敬也若順也日出入安窮時世不與人同師古曰

日日月無窮而壽短故春非我春夏非我夏秋非我秋

冬非我冬泊如四海之池徧觀是邪謂何晉灼曰言人壽不能安固

如四海徧觀是乃知命甚促謂何當如之吾知所樂獨

何也師古曰泊水兒也音步各反又音魄

樂六龍六龍之調使我心若應劭曰易曰時乘六龍以御天武帝願乘六龍仙而

前漢禮樂志

前漢禮樂志

前漢禮樂志

升天曰吾所樂獨乘六龍然御六龍得其調使我心若訾黃其何不來下訾黃一
名乘黃龍翼而馬身黃帝乘之而仙武帝意欲得之曰
何不來邪師古曰訾嗟歎之辭也黃乘黃也歎乘黃不
來下也
訾音咨

日出入九

太一況天馬下

師古曰言此天馬乃露赤汗沫流赭應

曰大宛馬汗血露濡也流沫如赭也李奇曰沫音饋面
之饋音妙曰沫古饋字也師古曰沫沫兩通沫者言被
面如類也字從水傍午未之未音呼內反沫者言汗流
沫出也字從水傍本末之末音亦如之然今書字多作
沫面之志倣儻精攢奇箭浮雲掩上馳蘇林曰箭音躡
雲也師古曰掩音烏體容與逝萬里孟康曰逝音逝如
感反言瞻然而上馳體容與逝萬里淳曰逝超踰也晉
灼曰古逝字師古曰孟音非也今安匹龍為友師古曰
世讀與焉同言能厲渡萬里也今安匹龍為友言今更
無與匹者唯龍可為之友耳

元狩三年馬生渥洼水中作

天馬徠從西極涉流沙九夷服

師古曰言九夷皆服故

也字天馬徠出泉水虎脊兩化若鬼

應劭曰馬毛色如虎

言其變化天馬徠歷無草徑千里循東道

張晏曰馬從

若鬼神天馬徠執徐時

應劭曰

師古曰言馬從西來經行積鹵天馬徠執徐時應劭曰

之地無草者凡千里而至東道天馬徠執徐時應劭曰

辰曰執徐言得天馬時歲在辰也孟康曰東方震將搖

寫龍又青龍宿言以其方來也師古曰應說是也天馬徠

舉誰與期如淳曰遙遠也搖或作遙師古曰如天馬徠

開遠門竦予身逝昆侖應劭曰言天馬雖去人遠當豫

好仙常無幾天馬來當乘之往天馬徠龍之媒應劭曰

登昆侖也師古曰文說是也天馬徠龍之媒應劭曰

者乃神龍之類今天馬游閭闔觀玉臺應劭曰閭闔天

以來此龍必至之効也游閭闔觀玉臺應劭曰閭闔天

居所

天馬十

太初四年誅宛王獲宛馬作

天門開誅蕩蕩如淳曰誅讀如迭誅蕩蕩天體堅穆並

聘以臨饗師古曰言衆神穆然光夜燭德信著師古曰

是德信著明靈寢平而鴻長生豫師古曰神靈德澤所

大故我得長生大朱涂廣東石為堂師古曰涂道路也

路飾以朱丹又甚廣大飾玉稍以舞歌體招搖若永望

師古曰稍竿也舞者所持玉稍以玉飾之也招搖申

動之兒永長也稍音所交反招音詔望合韻音亡星

留俞塞隕光師古曰俞峇也言衆星留神峇我饗照紫

幄珠煊黃如淳曰煊音頌黃兒也師古曰紫幄饗神之

珠色煊然而帳上四下而覆曰幄言光照紫幄故其

黃也煊音云幡比翅回集貳雙飛常羊騰肉飛如鳥之

回翅而雙集也師古月穆穆以金波日華耀以宣明師古曰

曰常羊猶道遙也假清風軋忽激長至重觴師古曰

之波流也宣徧也假清風軋忽激長至重觴師古曰

觴謂累獻也重神裝回若留放矚冥親以肆章孟康曰矚

曰言神靈裝回留而不去故我得覲函蒙祉福常若期

見真以親附而陳誠意遂章明之函蒙祉福常若期

師古曰函包也蒙被也言為神所饗故寂溲上天知厥

能包函蒙被祉福應誠而至有常期也寂溲上天知厥

時我饗薦之時也溲音來朝反知泛泛溱溱從高旂應

曰泛泛上降之意也溲音來朝反知泛泛溱溱從高旂應

求應劭曰臚陳也言所以殺勤此路乃桃正嘉吉弘以

昌如淳曰桃讀休嘉矜隱溢四方師古曰休美也嘉慶

意專精厲意逝九閼如淳曰閼亦陵也淮南子曰若士

之上陵重也謂九天之上也紛云六幕浮大海師古曰

師古曰閼合韻音改又音亥也紛云六幕浮大海師古曰

師古曰閼合韻音改又音亥也紛云六幕浮大海師古曰

作之兒六幕
猶言六合也

天門十一

景星顯見信星彪列

如淳曰景星者德星也見無常常
出有道之國鎮星為信星居國益

地師古曰謂彰

象載昭庭日親以祭

師古曰象謂縣象
也戰事也縣象祕

著而為行列也

參侔開闔爰推本紀

言景星光明開

親近甚明察也

閩乃三於日月也晉灼曰侔等也開闔猶開關

汾雁出

也言今之鼎

皇祐元始也師古曰皇大也祐福

五音六律依韋饗昭

師古曰依韋

讀曰響昭明也言聲響之明也饗

雜變並會雅聲遠姚

師古曰姚標

空桑琴瑟結信成

張晏曰傳曰空桑為瑟

師古曰空桑

地名也四興遞代八風生

應劭曰四時遞

出善木可為

琴瑟也四興遞代八風生代成陰陽八風

以生也臣瓚

曰舞者四縣代奏也左氏傳曰夫舞者所

以節八音而

行八風也師古曰瓚說是也八方之風謂

風莫

殷殷鐘石羽籥鳴

師古曰籥

師古曰籥籥舞所持者也殷音隱

風莫

河龍供鯉醇犧牲

師古曰鯉

師古曰鯉鯉祭也師古曰龍夏之所賜者不雜也犧牲

牛羊全

體者也百末旨酒布蘭生

列若蘭之生

也師古曰百末百草華之末也旨美

也

以百草華末雜酒故香且美也事見春秋露泰享

拓漿折朝醒

酒也折解也言拓漿取甘拓汁以爲飲也醒病

感心攸通修名

師古曰言精微所應其心攸

思所并

師古曰周流酒周行也常羊猶道遠也思穰穰

獲正直往窳

也言獲福既多歸於正道克當往日所願

也復音扶目

反馮囓切和疏寫平

甯合韻音寧

馮囓切和疏寫平也囓音馮馮夷河伯

古曰言馮夷命

靈囓使切厲諧和水神令之疏導

川涂寫散平均

無災害也囓音弋隨反又音攜

上天

布施后土成穰穰豐年四時榮

景星十二

元鼎五年得鼎汾陰作

齊房產草九莖連葉

師古曰齊讀曰齋其下並同

宮童効異披圖案

謀臣贊曰宮之童豎致此異也

玄氣之精回復此都

天也言天氣之精回復

蔓蔓日茂芝成靈華

於此雲陽之都謂甘泉也

齊房十三

元封二年芝生甘泉齊房作

后皇嘉壇立玄黃服

師古曰壇祭壇也服祭服也

物發翼州北蒙社

福晉灼曰得寶鼎於汾陰

沈沈四塞假狄合處

漢書卷之二十一

二十一

師古曰沈沈流行之兒也微狄遠夷也合處益反經營萬億

咸遂厥宇

師古曰宇居也言我經營萬方億兆故得咸遂其居

皇后十四

華燁燁固靈根神之存過天門車千乘敦昆侖

師古曰敦舍止神也音張曷反

之行旌容容駢沓般縱縱

孟康曰縱音總晉灼曰容音勇縱音總一曰容讀如本字從音才公反

泛翊翊甘露降慶雲集

雲非雲郁郁紛紛是謂慶雲師古曰翊音弋

神之掄臨壇宇

師古曰掄引也壇宇謂祭壇也音立

九疑寶夔龍舞

如淳曰九疑舜所葬言以舜為賓客也夔與樂龍管納言

神安坐鷄吉時

師古曰鷄古翔字也言神安坐回翔皆吉時也

神安坐鷄吉時

師古曰鷄古翔字也言神安坐回翔皆吉時也

神安坐鷄吉時

師古曰鷄古翔字也言神安坐回翔皆吉時也

共翊翊合所思師古曰共讀曰恭翊翊敬也神嘉虞申貳觴師古曰虞樂也

重觴也福滂洋邁延長師古曰滂洋饒廣也滂音反洋音羊又音祥沛施

祐汾之阿師古曰沛音普大反沛然之免也阿水之曲隅揚金光橫泰河師古曰橫

充滿也泰師古曰泰莽若雲增陽波師古曰莽雲兒言光明徧臚

驪騰天歌師古曰驪陳也騰升也言陳其歡慶令歌上升於天

華燁燁十五

五神相包四鄰師古曰五帝為太一相也四鄰四方土地廣揚浮

雲托嘉壇椒蘭芳孟康曰托摩也師古曰音公忽璧玉反謂摩拭其壇加以椒蘭之芳

精垂華光師古曰言禮神之璧乃玉之精英故有光華也益億年美始興師古曰言

福慶方交於神若有承師古曰言神來降臨故盡其肅恭廣宣延咸畢

與起也師古曰言徧延諸神咸靈輿位偃蹇驤師古曰神既散祭祀畢肅觴爵也

靈輿引其侍從之位偃蹇高賤也蹇音居偃反奔汨臚折奚遺師古曰奔汨疾分也奚何也言速自陳列分散淫淥澤淫然歸師古曰淫澤澤名言我饗神之後久在淥澤乃淫然而歸也淥音綠淫音烏黃反

五神十六

朝隴首覽西垠臣黃曰謂朝於隴首而覽西北也師古曰隴首之垠也垠音丁禮反

雷電奩獲白麟臣瓚曰奩祭五時皆有報應聲若雷光若電也師古曰奩古煉字爰五

止顯黃德師古曰爰曰也發語辭也圖匄虐熏鬻殛師古曰殛

窮也師古曰殛一曰經誅也音居力反開流離抑不詳師古曰

得其善者則神黜之以申懲勸也寘百僚山河饗師古曰

也饗合韻音鄉掩回轅驕長馳如淳曰驕音耑驕驕

元騰雨師洒路波師古曰洒灑也路波路傍也言使流

新集禮樂志卷之三

星隕感惟風箒歸雲撫懷心之師古曰懷心懷柔

朝隴首十七

元狩元年行幸雍獲白麟作

象載瑜白集西服虔曰象載鳥名也師古曰此說非也象載象輿也山出象輿瑞應車也瑜美

而也言此瑞車瑜然色白師古曰駕輿食甘露飲榮泉師古曰飲食

也榮泉言赤鴈集六紛負師古曰言六者所獲赤鴈之

與東獲赤鴈祥殊翁雜五采文孟康曰翁鴈頸也神所

見施祉福登蓬萊結無極師古曰見顯示也蓬萊

象載瑜十八

太始三年行幸東海獲赤鴈作

赤蛟綏黃華蓋師古曰綏綏赤蛟兒黃華蓋露夜零晝

晝言其上有黃氣狀若蓋也

晝言其上有黃氣狀若蓋也

晝言其上有黃氣狀若蓋也

晝言其上有黃氣狀若蓋也

晝言其上有黃氣狀若蓋也

晝言其上有黃氣狀若蓋也

晝言其上有黃氣狀若蓋也

晝言其上有黃氣狀若蓋也

晝言其上有黃氣狀若蓋也

晝言其上有黃氣狀若蓋也

赤蛟十九

其餘巡狩福應之事不序郊廟故弗論是時河間獻王

有雅材亦以為治道泝禮樂不成因獻所集雅樂天子

有雅材亦以為治道泝禮樂不成因獻所集雅樂天子

有雅材亦以為治道泝禮樂不成因獻所集雅樂天子

有雅材亦以為治道泝禮樂不成因獻所集雅樂天子

有雅材亦以為治道泝禮樂不成因獻所集雅樂天子

下大樂官常存肄之師古曰肄習也音弋二反歲時以備數然不常

御常御及郊廟皆非雅聲然詩樂施於後嗣猶得有所

祖述昔殷周之雅頌廼上本有媿姜原應劭曰簡狄有媿之文吞燕卵而生契師古曰姜媿后稷之母也

高稷始生玄王公劉古公大伯王季

姜女大任大妣之德師古曰高殷之始祖承黑帝之後故曰玄王公劉后稷之曾孫也古公亶甫即幽公也大伯大王之子王季之兄也王季文王之父也姜女亶甫之

妃也大任文王之母也大妣文王之妃武王之母也毛

詩鄭說以玄王即高也此志既言高又有玄王則玄王

非高一乃及成湯文武受命武丁成康宣王中興師古曰武

丁毅王高宗也周成王武王之子也下及輔佐阿衡周

召太公申伯召虎仲山甫之屬師古曰阿衡伊尹職號

君臣男女有功德者靡不

褒揚功德既信美矣褒揚之聲盈乎天地之間是以光

名著於當世遺譽垂於無窮也今漢郊廟詩歌未有祖

宗之事八音調均又不協於鐘律而內有掖庭材人外

有上林樂府皆以鄭聲施於朝廷至成帝時謁者常山

王禹世受河間樂能說其義其弟子宋暉等上書言之

道之後賴先帝聖德博受兼聽修廢官立大學河間獻

王聘求幽隱修興雅樂以助化時大儒公孫弘董仲舒

等皆以為音中正雅立之大樂春秋鄉射作於學官希

闕不講師古曰講謂論習也故自公卿大夫觀聽者但聞鏗鎗不

曉其意而欲以風諭衆庶其道無由師古曰風化也是以行之

百有餘年德化至今未成今畢等守習孤學大指歸於

興助教化衰微之學興廢在人宜領屬雅樂以繼絕表

微師古曰孔子曰人能弘道非道弘人師古曰論語河

間區區小國藩臣師古曰區區小兒也以好學修古能有所存師古曰

曰存意民到于今稱之況於聖主廣被之資師古曰被

於禮樂修起舊文放鄭近雅述而不作信而好古於以風

示海內揚名後世誠非小功小美也事下公卿以為久

遠難分明當議復寢是時鄭聲尤甚黃門名倡丙彊景

武之屬富顯於世貴戚五侯定陵富平外戚之家師古曰

侯王鳳以下也定陵淫侈過度至與人主爭女樂哀帝

自為定陶王時疾之又性不好音及即位下詔曰惟世

俗奢泰文巧而鄭衛之聲興夫奢泰則下不孫而國貧

師古曰孫文巧則趨末背本者眾師古曰趨讀鄭衛之

聲興則淫辟之化流師古曰辟也而欲黎庶敦朴家給猶

濁其源而求其清流師古曰源豈不難哉孔子不云乎

放鄭聲鄭聲淫師古曰論語其罷樂府官郊祭樂及古

兵法武樂在經非鄭衛之樂者條奏別屬他官丞相孔

光大司空何武奏郊祭樂人負六十二人給祠南北郊

大樂鼓負六人嘉至鼓負十人邯鄲鼓負二人翳吹鼓

負三人江南鼓負二人淮南鼓負四人巴俞鼓負三十

六人師古曰巴巴人也俞俞人也當高相初為漢王得

樂也巴俞之樂因此始也巴即今歌鼓負二十四人楚

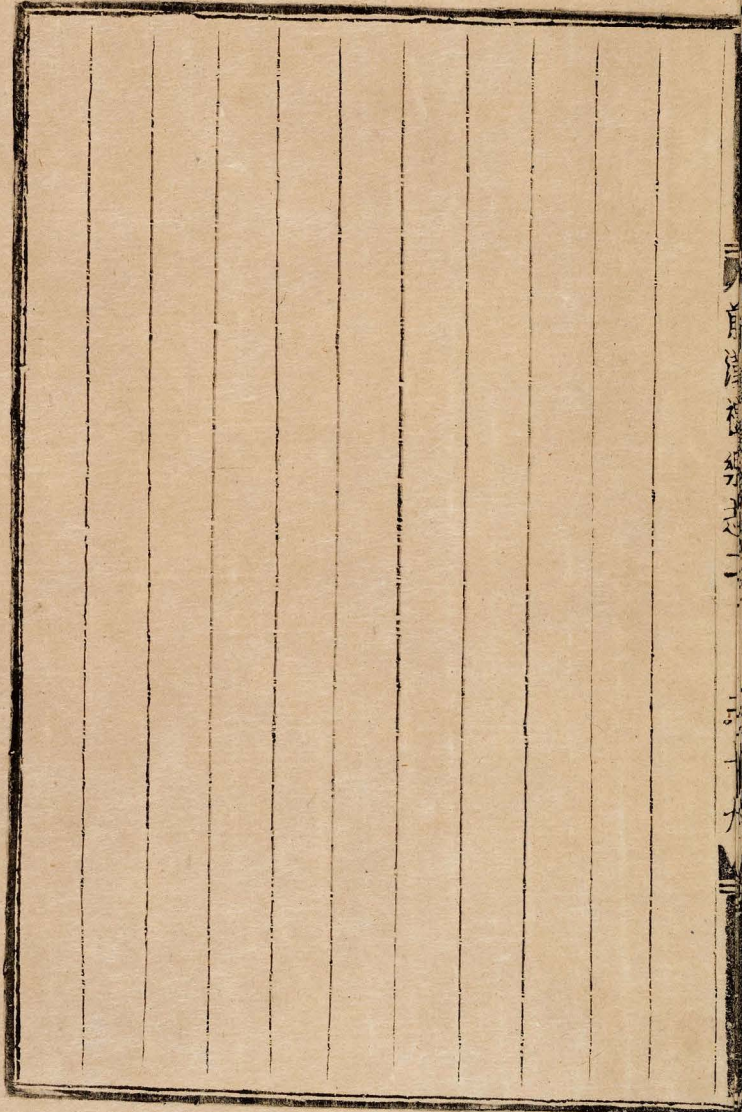
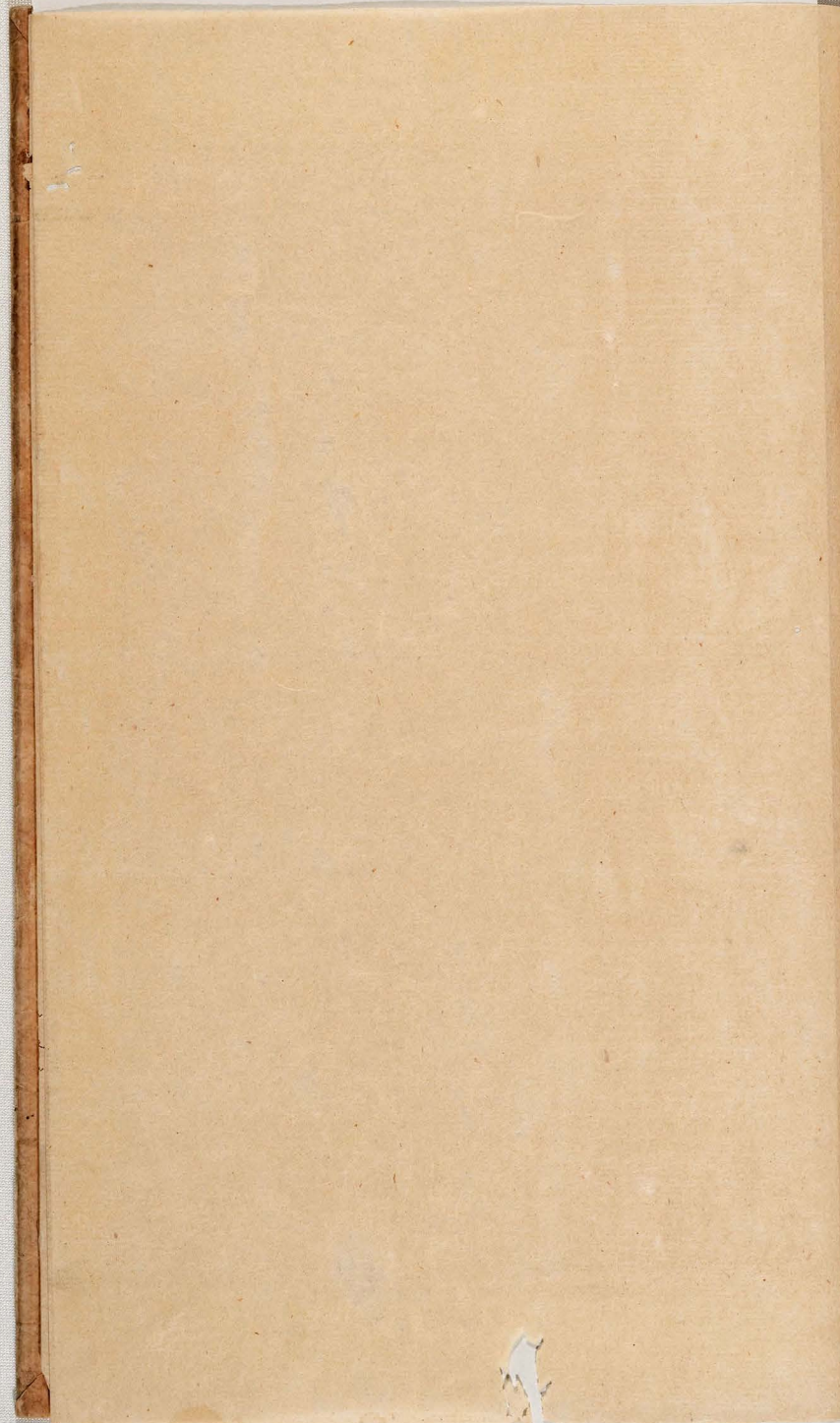
嚴鼓負一人梁皇鼓負四人臨淮鼓負二十五人茲邠
鼓負三人晉灼曰邠音方凡鼓十二負百二十八人朝賀置酒
陳殿下應古兵法外郊祭負十三人諸族樂人兼雲招
給祠南郊用六十七人師古曰招讀與翹同兼給事雅樂用四人
夜誦負五人剛別拊負二人給盛德師古曰剛及別拊皆鼓名也拊音膚
主調篪負二人師古曰篪以竹為之七孔亦笛之類也音池聽工以律知日
冬夏至一人鐘工磬工簫工負各一人僕射二人主領
諸樂人皆不可罷竽工負三人一人可罷師古曰竽笙類也三十六簧音
琴工負五人三人可罷柱工負二人一人可罷師古曰柱工主琴瑟
曰柱工主琴瑟之柱者繩弦工負六人四人可罷師古曰弦繩言主絃
也鄭四會負六十二人一人給事雅樂六十一人可

罷張瑟負八人七人可罷安世樂鼓負二十人十九人
可罷沛吹鼓負十二人族歌鼓負二十七人陳吹鼓負
十三人商樂鼓負十四人東海鼓負十六人長樂鼓負
十三人縵樂鼓負十三人師古曰縵樂雜樂也音漫凡鼓八負百二
十八人朝賀置酒陳前殿房中不應經法治竽負五人
楚鼓負六人常從倡三十人常從象人四人孟康曰象人若今戲
蝦魚師子者也章昭曰著假面者也師古曰孟說是詔隨常從倡十六人秦倡負
二十九人秦倡象人負三人詔隨秦倡一人雅大人負
九人朝賀置酒為樂楚四會負十七人巴四會負十二
人鈿四會負十二人李奇曰疑是畿章昭曰鈿國名音鈿師古曰韋說是也鈿音挑齊
四會負十九人蔡謳負三人齊謳負六人竽瑟鐘磬負

五人皆鄭聲可罷師學百四十二人其七十二人給大
官相馬酒李奇曰以馬乳為酒撞相乃成也師古曰相音動馬酪味如酒而飲之亦可醉故呼馬酒也
其七十人可罷大凡八百二十九人其三百八十八
人不可罷可領屬大樂其四百四十一人不應經法或
鄭衛之聲皆可罷奏可然百姓漸漬日久又不制雅樂
有以相變豪富吏民湛沔自若師古曰湛讀曰沈又讀曰耽自若言自如故也
陵夷壞于王莽今海內更始民人歸本戶口歲息師古曰今謂班氏撰書時也息生也
平其刑辟收以賢良至於家給既庶且富
則須庠序禮樂之教化矣師古曰家給解已在前庶哉有曰既庶矣又何加焉曰富之曰既富矣又何加焉曰教之故班氏引之也
今幸有前聖遺制之威儀誠可法象而補備之經紀可因緣而存著也

孔子曰殷因於夏禮所損益可知也周因於殷禮所損
益可知也其或繼周者雖百世可知也師古曰論語載孔子對子張之
言也今大漢繼周久曠大儀未有立禮成樂此賈誼仲舒
王吉劉向之徒所為發憤而增嘆也師古曰感嘆也

禮樂志第二



Vertical text on the right edge of the page, possibly a page number or a small inscription, written in black ink. The text is partially obscured by the binding and appears to be in a traditional East Asian script.



Vertical text on the right edge of the right page, likely bleed-through from the reverse side. The text is dark and appears to be a list or index of entries, though the individual characters are difficult to discern due to the image quality and the angle of the page.

