

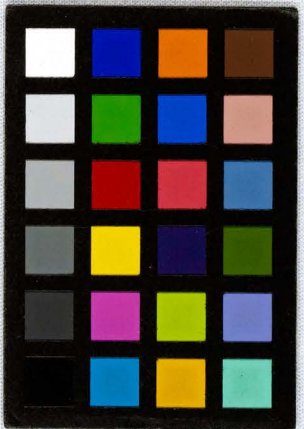
木

|       |   |
|-------|---|
| 093.1 | 年 |
| 2000  | 月 |
| 4     | 日 |

佛教大学図書館



0013056875





選擇傳弘決疑鈔卷第四



沙門良忠記



第二深心中有四一二者深心者先牒經文二言  
 深心者即是深信之心也者釋深心躰三亦有二種  
 下至疎雜之行也正解信相四故名深心者結也解  
 信相中自二初信機次信法起盡可見信法中二從  
 初至決定得生略依三經方信三佛二又深心下廣  
 明就人就行立信初就人中四從初至真佛弟子重  
 舉三經意勸立信相二又一切行者下別就觀經明  
 可信佛語三又深心下至其事也正施問答釋去疑  
 情四此名就下結也第二解躰中言深信者當本願

卷第四

信樂故尔信謂忍許樂謂愛樂愛是信功故云信樂  
但有寬狹信緣四諦愛緣滅道今信淨土亦是愛樂  
如論文云愛樂佛法味所言愛樂非染汗愛行愛問  
前後二心不置深名何局第二名深心耶答疑心易  
起信心難成謂別行人輪多破往生為之失信疑怯  
心起便從轉迴是大失故別置深言誠其孤疑凡深  
心者不為四重破所動亂破壞以此分齊名為深心  
前後二心不為破人所動亂者依信心功故不云深  
信機中自身現是等者問信身罪惡有何要耶答諸  
教中未有此信唯在瑩心性珠以顯本有理今則不

尔先信顧我機分無出離緣次信佛願以攝此機若  
無第一知機信者第二信心猶難決定所以者何纔  
唱六字往生淨土當知此類匪直也人或相似三  
賢菩薩或是宿習深厚眾生於罪惡者爭乘本願直  
生淨土心生怯弱可疑本願為除此疑建立二種信  
心謂本願中十方眾生即是今時善惡凡夫願其機  
則罪惡凡夫仰其誓亦十念名號機法相應宛如函  
蓋信知決定往生指掌不信不行即我等各猶在生  
死非佛咎也抑眾生無始恆居三道於中誰無一毫  
種類但以眾生無始以來唯流妄我故局已分於人

天中隨生納福今聞佛願正化罪惡乃信往生貧窮  
富貴下智高才持戒破戒皆乘弥陀本願業力順次  
得生妙報土難行易行二道聖道淨土二門出離生  
死將期何法唯恨衆生猶懷狐疑重受苦果莫論彼  
佛攝與不攝全由專心信與不信也常沒常流轉者  
言常沒者局於三途言流轉者通於六通若沒若流  
久在生死故名爲常無有等者衆生善根未訖本願  
報在三界不至淨土是故即云無有出離之緣其實  
非無本善故禮讚云善根薄少蓋其甚也勝願院云  
問觀念法門云佛三種願力以爲外緣至誠等三心

以爲內因何得云無答彼約解義門謂感果法必由  
因緣故今約勸化門謂若思自有內因者信佛心弱  
故爲偏信他力佛願於自身者全無因緣唯信佛願  
欣求往生住此念時信力強盛正訖佛願方得往生  
即是此宗出離故實是勸化門也又彼觀念門一往  
解義今文再往真實解義所以然者一切淨土不論  
報化皆屬依他况彼極樂判報土故凡夫修善何得  
往生凡夫所修不出遍計遍計之心何成生因今云  
無緣真實解義門也云今云無有等者釋信心相此  
信心爲內因佛三力爲外緣故兩處釋不相違也依

三經信三佛中決定深信等者即依壽觀弥陀三經如以方信弥陀釋迦六方三佛此三佛同勸凡夫往生故謂五劫思惟偏於苦者十六觀門亦化常沒六方誠證專在名號設雖十惡何隔引攝設雖一念何生疑心重舉三經中不顧身命者輕於身命名爲不顧此有二類若其上機頓捨身命如傳中云或投身高嶺或委命深泉或自隨高枝焚身供養者略聞四遠向百餘人<sup>已</sup>若其劣機不能頓捨纔生意樂臨命終時一向不顧身命財也太賢云後學菩薩於身命財全捨與之初心菩薩不能當時施與而應發願<sup>上</sup>

聖道尚亦况淨土乎捨行去者三經之議大同少異如大經中捨三毒五惡今行三善五戒又捨諸行令行念佛即三輩中一向專念是也觀經中捨九方淨土偏令樂西方又捨亂想及以小心破戒不孝并惡逆心令行定善及以大乘持戒孝順迴心念佛又捨定散令行念佛即付屬文云持無量壽佛名是也弥陀經中捨少善根令行念佛此乃隨所化宜致使有同異也凡言去者令去火宅三經全同也教意願者如次釋迦說教證誠佛意弥陀佛願即是結前三經意也即以此三隨順名真佛弟子也別就觀經信佛

語中正習二障者正使障理感生死果作侵害事如  
賊害入佛惠明照大夢云覺矣習氣障事迷一切境  
致覆障事如睡眠心聖智一起朗然大悟焉正施問  
答中有二一問此當聖道之覺見多是搆論家義耳  
二答正是淨土之信相即唯觀經本意也時處機別  
者如來教旨必待時處機緣亦異設半滿教豈可得  
言華嚴專大尚於佛法中都無小乘又不可判阿舍  
專小於佛教中惣無大乘也今亦如是彼則對漸證  
之機為今昇進上位且約自力門說凡不入報土今  
則對常沒之機為令往生西方且約他力門明九能

入報土也佛意如此行者何諍矣次舉四重破人而  
說決定信相也所以為四重者別解別行流轉凡夫  
故為一重三賢二乘入空自在故為一重初地十地  
俱證法空故為一重化佛報佛悲智果圓故為一重  
也問後三重破人說不生者三賢人等實執此義耶  
答只是假令釋也為遮他破更設假難尚顯信相也  
何依佛化成賢聖人還謗佛語即云虛妄故文云若  
實是菩薩者眾不違佛教也此專心念佛及修餘善  
者即下文稱名正行此名念佛自餘諸行此名餘  
善也答佛破中有二一謂道理二謂文證言道理者

謂一佛一切佛道同之理也釋迦既說凡夫往生諸佛何謗淨土一門即我雖聞下至一佛所化之文是也九三卅諸佛大悲同躰故皆為怯弱機偏勸易行法也言文語證者謂彌陀經之證誠也即引二文初文能說教法之文次所說念佛之文也前佛制斷等者此文既引止惡修善諸佛道同用况九夫修念定生當知諸佛法同釋迦皆說定散乃以念佛定生淨土九以惡業為出離因亦以善根為地獄因無有是處今亦如是諸佛大慈勸歸淨土若其虛妄無有是虛十惡破戒五逆謗法臨終迴心剎那即生最上頓

教不敢狐疑逆謗猶生况其餘乎一念於攝况常念乎十善順六度者恐以七支身三之為第二度以不慳貪為第一度以不瞋恚為第三度以不邪見為後三度歟次教證中惡時等者此舉五濁但加惡世界而闕命濁短命之因在見惱二濁故攝見惱更不別舉歟惡果者惣娑婆穢惡國土也罪福多少等者雖引彌陀經而念佛同故用觀經意同此經耳上盡百年者往釋迦在世入壽百歲即指一期言百年也就人立信者此有三義如傳通記已上就人立信次就行立信之文此集抽出為第二篇若欲見者續之讀之第三迴向發

五八卷六

六

願心文中有一二者迴向發願心者先牒經文二  
言迴向已下至故名迴向發願心者揔釋第三心躰  
三又迴向下至故名迴向發願心廣以深信守護得  
生心四又言迴向下至亦名迴向也略釋還相迴向  
心第二揔釋第三心相中過去今生等者問准華嚴  
經聚集三世一切善根迴向善根今文何除未來善  
根答過現善根造業決定其相麁著感果力強故淨  
土三經一論皆迴已造善根故由此文理故迴過現  
善根也彼經中說三世一念圓融道理故為今未來  
善根生長故集三世善迴三菩提也此經不然對有

相境說隔歷法各據一義並不相違世出世善根者  
問世間人天少善應住其果報云何言迺生淨土業  
耶答群疑論問曰若本期心生天受戒乘至終日願  
生西方即將先所受戒無作功德招淨土報如何復  
能感阿僧祇之命根也釋行者本雖受戒願生天中  
後遇勝緣願生淨土雖劣弱以後願強資前戒品轉  
增殊勝與佛願合壽命遐長又文句四云問人天  
少善應住果報云何言皆已成佛道答此應明三佛  
性義木經云後有佛性善根人有闡提人無者即是  
人天少善低頭舉手至昔方便未開諸住果報今開



方便行即是緣因佛性能趣善根成顯實之義也。已  
記云三佛性者過去微善願智所制咸趣善根火焰  
向空理趣咸滅水流趣海法亦無停但由願智未資  
便對果報故待今開方便是緣。若據化能化意何待  
此開苟順凡情立以近稱今開近報法界本如豈由  
凡情為局彼流焰關中雖立善不受報而不明善躰  
本融但衆生無始唯流妄我凡所修習未嘗不俱不  
受報言為誰立若約已發心者乃由願行所引何關  
善不受耶未發心來隨生納福此善豈制今不受耶  
故知不受之言善躰無力應知曾酬者毫善不亡若

曾發心如水寄海酬局因者如菓酬華故令於彼酬  
之因開其局情及曾趣向權乘道者以一實觀一大  
以願躰之道之至乃若尔何故本論云童子戲沙等謂  
發善提心行善薩行者所作善根能證菩提非諸凡  
夫及決定性聲門未發心者之所能得答此乃從開  
說之非語本善故知定性及現未發縱有宿善如恒  
河沙終無自成菩提之理故云非其能得告未開項  
則性已成非今若被開則宿作成已故知善躰本妙  
隨執者心是故開心宿善感遂若心塵境妙但開其  
心如以想心持誦華經若門誦華一句一偈等若境

鹿心妙境已隨轉不須論開若俱籠者須心境俱開  
上故知善躰本妙由迴向為生因况復託佛願致使  
世善為徃業乎隨喜他善者問隨喜他善於自無功  
何成徃業答因果經云若有貧窮人無財可布施見  
他修施時而生隨喜心隨喜之福報與施等無異上  
有云此等文自愛左深願求徃生之者發願已後空  
憑昔所修或隨喜他所修偏以之備已行雖不可有  
之假令其身不堪起行其心欣求徃生之時解釋不  
假令文理有實者唯願心切要行業無不足者也以  
此自他所修善根等者釋善根等者釋前二心具足

之上具迴向心也若不具心若有疑迴向既弱發願  
焉具第三廣以深心者守護得生心中六分為五一  
從初至大益也先標以信資願可治退心二問曰下  
至多得益也廣施問答釋去疑情以防外邪異見之  
難以立決定得生之想三又曰下至慶喜何極也借  
二河白道之譬勸凡夫徃生之法四又一切下至常  
作此想勸行者今作此想五故各迴向發願心者結  
也第一以信資願治退心中此心深由若金剛者言  
此心者指第三心言深信者是第二心也問上文既  
解深信已竟何重解之徒費言論答三心互資

成往生益事是大要重舉有在况對異學為堅其心  
更出信功耳有云上則聞機法之信相雖起決定之  
信心正入第三心實作得生相之時令一度起疑為  
生為不生為除此疑云此心深信等也此乃上淺今  
深也迴顧落道等者若門群賊嘆聲欲歸東岸故云  
迴顧從白道可落故云落道第二問答中問曰等者  
今問答與上深心問答有何差別答先辨文段大旨  
可知問答差別謂深信者正信罪惡凡夫即往生機  
迴向心者以諸善根迴向往生也故上問答即難凡  
夫難生答眾生易往所謂文云一切罪障凡夫不得

往生者云何對治等今此問答即貴一生修福匹入  
決有緣要行速生所謂文云何一生修福念佛即入  
無漏無生之國等前約人機後約行因此乃弥陀別  
願攝受凡夫上問頓教一乘一卅成就下問其義可  
知問雖聞別願頓教道理而業道如秤重者先牽不  
知若有重障不往生此義如何答聖教盡理猶致疑  
等是汝往生時未熟也既十念滅五逆汝疑何罪耶  
十因云若疑宿業者何受難受之人身難值之佛教  
若有重罪人身猶難何況佛法若疑現業者造五逆  
者具足十念滅罪得往生何況餘業上明闇等者待

對譬中，具有五對各合法者。且下背輩中一聲對十惡，一念對破戒十聲，對五逆皆悉滅罪生善，命終一念頓生彼土，為顯此義。以舉此類於中，明闇一對顯念佛法有滅罪力，空地水三對顯念佛法有生善用，火成壞一對顯念佛法並有滅罪生善兩益也。餘行待對例，而可知。隨出一門等者，八萬四千門，門門不備，餘門各出生死，皆得解脫。然邪人等偏信已行，不信淨教，故有此破也。若欲學解等者，解義之時，學一切教，修行之時，必籍一行也。般舟讚云：佛教多門，八萬四正為眾生機不同，欲覓安身常住處，先求要行入。

真門上徒凡至聖等者，佛教所說不出凡聖佛果，故云凡聖等也。若學行等者，問滅後眾生爭知有緣要行，答文云：我所愛，即是我有緣，行汝所愛，即是汝有緣。行上第三借譬勸往生中，譬如有人等者，此譬喻出，涅槃經此三十三并木輪等云：合譬喻中有不合，法謂百千里，及以水火置於南北，東西百步，二何各無底邊，白道四五寸等也。若合法者百千里，譬十萬億刹水火置南北者，准五行方也。又貪起順境，故在右方，瞋起違境，故在左方，右順左違，故也。言無底者，顯貪瞋有九品，言無邊者，明貪瞋通五部，東西百步。

者一期百年也白道四五寸者譬少願心故下合法文  
云善心微故喻如白道到迥等者聖道雜行名爲到  
迴餘方淨土號曰避走向西可知迴住者迴去如前  
住者合欣都率內院歟汝一心正念等者舉十八願  
意言汝者十方衆生言一心者至心信樂欲生我國  
言正念者乃至十念言直來等者若不生者貪嗔強  
故等開流轉還滅依善惡強弱故釋論云諸染法有  
力諸淨法無力背本下下轉名爲下轉門諸淨法有  
力諸染法無力向源上上轉名爲上轉門此文理極  
成何許貪嗔強善心弱者而得往生指吾聖道淨土二

門雖同止惡修善聖道門機能治力強滅惑障故方  
成出離淨土門機雖善心界住止惡修善正見而用  
隨犯隨懺之時本願加力令微小善以成出離大善  
故乘本願即生淨土若不尔者本願何要師資決判  
其義灼然但釋論者偏述自力聖道門意何以異門  
難異門乎問上文既嫌具貪瞋行而言不可今許貪  
嗔強猶往生一師斷釋何忽相違答上行虛假意樂  
貪嗔既闕安心故云不可今與歷緣對境所起貪嗔  
安心不闕故有生利所望不同故不相違凡具決定  
往生心機雖可非如昔日然檢其實淨土心一兩餘

悉濁亂猶如龍得少水以降大雨因佛願力速成大善而得往生相傳如此然世人云他力出離貪嗔無事此義令他即住邪見或云願心微少不得往生此義令他即生怯退此二義俱是不得上人相傳之所致可願嫌燒功德者抑功德勢力非滅善躰也一分二分者譬一二年行群賊等喚迴者則喻別解等者問群賊或合十八界等或合別解惡見人等相違如何合群賊有多類故不可成相違自造罪退失者若造大罪不懺悔者罪業所或退往生心發諸行者重罪莫作縱雖造速可諫誨問既許貪嗔何罪退失答

隨懺貪嗔此喻水火造罪不悔是為退失願力之道者傳云是行者願喻中白道是行者願也有云和尚常釋言願力者是佛願力今亦可尔云云問水火波浪行白道何蹈白道至西岸耶答衆生心法既通三性縱起願心數起貪嗔貪嗔起時願心成就願心起時貪嗔成就貪嗔雖強由意樂故隨犯隨懺亦起願心由佛本願住持力故臨終時貪嗔雖具貪嗔不起即離繫縛方得往生也問白道之譬為三心惣譬為第三心別譬答傳云別譬第三心標釋論結文無所諍故問疏云信順二尊又信東岸勸及西岸招喚豈非

深心又云一心直進亦可誠心如何答三心俱起不相離故釋第三心前之二心自出來耳第四勸行者中當作此解等者解謂勝解即可為解想謂思想取像為義所言此者即指二河白道喻也第五還想迴向中還起大悲等者問有往想迴向無還想迴向者可生淨土耶答可余下三品文末說有利他心禮讚但釋往想迴向不釋還相故也問若余何故今釋還想釋二迴向者約教本意例如來一心標利他真實云次總結三心通萬行中三心既具等考上來雖釋上品上生之三心文道理應通下八品善是故結云

無行不成義亦通被十三定善故云通攝定善之義文在中間令通上下定散行也然三心中前後二心及深心中就人立信諸行全同但於就行立信衆生宿習不同執法異故各就受法可立其信問就行立信衆生宿習不同執法異故各就受法可立其信問就行立信者信正定之業若余何捨正業信餘行耶答今釋且就釋本意立正定業不遮有隨他機亦信餘法例如天台於余前教雖有兼但對帶之失而余前教非無得益是故本文釋三心中住住重與諸行以為往生業所謂至誠心云一切衆生身口意業所

修解行云深心云決定深信釋云佛說此觀經三福  
 九品定散二善證讚彼佛依正二報使人欣慕上上  
 就人立信云專心念佛及修餘善就行立信云然行  
 有二種一者正行二者雜行既明餘業生何著此文  
 不立其信也又云迴向得生明文在之然成就者猶  
 存三心局念佛義迴文就義所立何要驗其義勢為  
 成餘行不往生義非但是違上人所立亦恐背和尚  
 解釋也般舟讚云種種方便教門非一但為我等倒  
 見凡夫若能依教修行者則門門見佛得生淨土至乃  
 不得輕毀他有緣之教行讚自有緣之要法即是自

相破壞諸佛法眼法眼既滅善提正道履足無由淨  
 土之門何能得入佛傷歎云生盲信業定隨業墮深  
 坑縱此貪瞋大自損損他人長沒無明海遇本永無  
 緣上已問若言三心通餘行者何故禮讚釋至誠心偏  
 約正行又解深心唯云稱名答禮讚中為釋正行三  
 心故也禮讚三心中亦二一略解三心相二如觀經  
 下讓疏廣說初中令信弥陀本弘誓願及稱名號者  
 言本弘者約第十八願言稱名者約眾生行此乃並  
 信本願外緣念佛內因也問疏云四十八願攝受眾  
 生今何唯云第十八願答疏文談教相故通明諸行



三心廣論四十八願禮讚辨行義故局釋念佛三心  
略述第十八願也有云言本弘者通四十八願言稱  
名者限第十八願也乃至一念無有疑心者所言一  
念即疑心念謂無有一念疑心也問後序文云十聲  
一聲一念等亦舉十聲一聲下云一念知稱名念答  
文相不順謂隔定得往生之言而言乃至一念故也  
若少一心等者所言三心同時相應更不可有具闕  
不同然而前加行位隨行者根機有具一具二諸虛  
假增者闕至誠心疑心增者闕於信心不迴向增者  
闕迴向心約此義門而釋具三少一等也

私云所引三心等事

外現等者心住名利捨出離念麤飾外見偽示賢善  
相令他表知有三業善故云外現賢善其實此人愚  
惡懈怠無有真實故云內懷虛假是故玄忠寺嫌外  
現孝順內懷不孝終南山誠未有戒定現戒定相此  
例也今此集中曲述內外不調之相其義可見翻外  
蓄內者祇應備出要者問所言賢善是不實行何蓄  
內也答只借賢善言也翻內播外者亦可足出要者  
問內心虛假何播外也答隱德者出要也何不播外  
也如止觀七云當縮德露玳揚在隱寶蜜覆金貝莫

令盜見若遁亦不脫當一舉萬皇絕域他方乃至若  
名利眷屬從外來破壞憶此三術鬪齒忍耐雖千萬  
請確乎難拔讓哉去哉此或翻內播外等者凡今釋  
意教安心故以外賢善蓄內可爲出離安心於外相  
者有左有右方非所勸故云播外此被萬機未必策  
於隱德相也云物而言之通諸行云者義惟正直信  
心迴向可通二門理可必然然則三心通聖道文往  
往是多維摩起信三心與今三心同異思之又一義  
云通諸行法者指定散行在往生行者指念佛行往  
生之言雖通諸行題云念佛集以下云往生之業念

佛為先從本意故是要行故且指念佛云往生行也  
問定散九品所具三心有淺深乎答亦也有理有文  
先理者機有上下心何一品故受戒時就受戒心立  
三品別羅漢得下品戒凡夫得上品戒等凡善惡心  
有九品今之三心何無淺深淺深雖異心躰不別置  
一處今通九品次文者十因引占察經云至誠心復  
有下中上三種差別何等為三一者一心所謂係  
想不亂心住了了二者勇猛心所謂專求不懈不顧  
身命三者深心所謂與法相應究竟不退若人修習  
此懺悔法乃至不得下至心者終不能獲清淨善相

比以此文合本願至心又觀念法門云根性不同有  
上中下群疑論云念佛名號雖復不殊由念佛心至  
誠差別故今滅罪多少不同下品上生罪業輕薄死  
無惡相怖心不極雖至心念佛但能滅彼十五億劫  
生死之罪下品中生地獄猛火一時俱至罪人忙怖  
念佛至誠由心徹到滅除八十億劫重罪上文意可  
見祖師云隨三心淺深有九品階位外記大夫入道  
法又法往生大要抄見三心可有淺深也問三心有退  
法多分不退少分有退言不退者有勝機發三心時  
佛願強牽佛光常照聖衆鎮護專拂退緣一世之行

時節亦短無遇退緣是故不退言有退者此人東根  
雖發三心若遇違緣自有退失既是凡心何不退乎  
故今文云自造罪退禮讚前序云勸行四修法用策  
三心五念之行即得往生然四修中有長時修畢命  
為期誓不中止明知三心可退失故以長時修而護  
三心五念之行又臨終決其義分明又本願藥師經中  
中明中悔者彼雖暫退善道佛作義通永退又本願藥師經中  
悔類淨業先成豈無三心故群疑論退義炳然問禮  
讚云蒙光觸者心不退云何會通答就不退機論多  
分德若有芬機值緣退者非所避也祖師在世有其

諍論或云三心不退餘人云退上人意亦存退義矣  
阿三問三心有傍正昏三心至要有何傍正但對機時應  
有傍正謂約虛假增者誠心為正餘二為傍若約疑  
心增者深心為正若約正迴向增者第三為正取要  
言之深心為正以是深心決了凡夫為往生機若具  
此心二心自具故二心不亦註及安樂集唯立三信  
不釋三心信知三心中深心為正也問三心何等心  
所為躰答後之二心其躰分明謂深心者大善地法  
中信也迴向心者大地法中善欲也註上釋願生偈  
願云願是欲樂義又釋願偈摠持願云願名欲樂性

生上比若依婆娑入阿毗達磨正理等者應云欣為躰  
第一心躰古來未決今私案云大善中捨也舍法師  
釋諂心所翻云諂謂諂曲翻曲即為正直正直是捨  
也故品類足論第二云捨者身正直心正直也上身  
正直者五識相應捨也心正直者意識相應捨也又  
引集異門足論十五云問此捨何所謂耶答心平等  
性心正直性心無驚覺性任運住性上又引入阿毗  
達磨論云悟入心平等性說名為捨捨背非理及向  
理故由此勢力今心於理及於非理無向無背平安  
而住如持秤縷比又引正理論云心平等性說名為

捨已又唯唯識論當不誑不諂二種心所彼無貪癡  
一分故論云何為誑為獲利譽矯現有德詭詐為性  
已具如傳通記

第九四修法篇

言四修者俱舍論二十七云一無餘修福德智慧二  
種資糧修無遺故二長時修經三大劫阿僧企耶修  
無倦故三無間修精勤勇猛刹勇猛那修無廢故四  
尊重修恭敬所學無所顧措修無慢故已又攝大乘  
釋論八云論云由無量無數百千俱胝大劫中依數  
數修習釋曰此文顯三惠具四種修不可以譬類得

知為無量不可數知為無數百億為一俱胝非一俱  
胝故言千亦非一千故言百非歲數故云劫非小劫  
故言大此即明長時修數數修習即顯無間恭敬無  
餘三修此此等論藏所明四修雖為聖道修行相與  
而淨教中其業亦要故今師等隨義轉用也如禮讚  
云菩薩已免生死所作善法迴求佛果即是自利教  
化衆生盡未來際即是利他然今時衆生悉為煩惱  
繫縛未免惡道生死等苦隨緣起行一切善根具速  
迴願往生阿彌陀佛國到彼國已更無所畏如上四  
修自然任運自利利他無不具是已

善導往生禮讚云又觀行四修等事

畢命為期誓不中止者論期佛果故言無數今期往生故言畢命但要決約遠果故言乃至菩提終無退轉也問淨土頓教或一七日或一十念皆得往生何云畢命答群疑論五云念佛眾生聞淨土教有早有晚發心之時有遲有速或命有長短故經說不同若臨終日方逢善友教發心念佛亦得往生至如其壽命遐長多日不支還教盡其壽命令稱佛名不可命促斯項令其長時念佛不可壽終百歲只今一日稱名故三本經文俱勸念佛各隨一義教念有殊彼此

不妨義無乖返故觀經對臨終之者極少一念十念亦得往生淨土阿彌陀經對經日死人能念佛亦生淨土無量壽經對長壽不死之者長修功德最多或長時長日修念又此三別即三品修上者說形中者說日下者說時於九品中各多種故雖並往生咸無苦惱後主上巷開悟道早晚不同經說有殊由斯意也已要集云問若必畢命為期者如何感和尚云長時短持多修少修皆得往生耶答類非一故二師俱無過然畢命為期勤修無怠令業決定是為張本比疏四云上盡一形下至一日一時或從一念十念至一時一

日一形大意者一發心已後誓畢此生無有退轉唯以淨土爲期上安樂集云問曰無量壽大經云十方衆生至心信樂欲生我國乃至十念若不生者不取正覺今有世人聞此聖教現在一形不作意擬臨終時方欲修念是爭云何答云此事不類何者經云十念相續似若不難然諸凡夫心如野馬識劇猿猴馳騁六塵何曾停息各須宜發信心預自尅念使積習成性善根堅固也如佛告大王人積善行死無惡行如樹先傾倒必隨曲也若力風一至百苦湊身若習先不在懷念何可辨上群疑論五云問曰若念阿彌

陀佛得往生西方要假多日多年生淨土亦須勲誠勉勵長時稱念佛名如其臨死至誠念佛亦生淨土者且人生百歲樂少憂多別易會難歡娛時促但須馳時五欲放縱六情秉燭夜遊連聚興臨終之日念佛一聲即得往生永超衆苦何須長時苦行勲懇四修不倦三業摩空同是得越娑婆何勞長時若行也釋曰此有數意不可預聞淨教乖而不修待至終時方當念佛一即汝欲願生淨佛國土推欲避斯苦惱生彼西方不求無上菩提不行菩薩之行但欲縱情寶樹恣意珍臺不願悟無生就此乘終一念若爲志佛

果證三菩提。諸有情速證正覺。於此穢土。恐退善  
提。就彼淨土。方增修妙行。登不退位。救苦衆生。方欲  
無間長時具修萬行。何爲今聞淨法。不肯修行。更事  
憍奢。廣行放逸。乘臨終之日。念佛生耶。若欲至求無  
上。大果發善提心。願生淨土。所根流浪。生死無始。沉  
倫。聞說西方淨土教法。即須身毛皆豎。猶如拔出悲  
泣。兩淚恨聞此教法。脫至今生。即須晝夜精勤。一心  
匪懈。寧得聞佛淨教。更縱六情。繫日連霄。造十惡罪。  
推至終日。方念佛名。無慚愧言。豈成道理。又若乘終  
念佛。長時稱名。功行不殊。悟道無別。可須任汝。此言

推至在後。如其念增。念念增道。功不唐捐。罪業轉微。  
福漸勝。成其上輩。速悟無生。利益不同。豈得唯修一  
念。且鹿衣妙服。好食細食。一種蓋形。並除飢渴。亦即  
去斯弊服。著彼羅紈。下食穢食。欲求美膳。况念佛多  
少。功行不同。便即棄彼長修。就此促念。貪好衣食。曾  
無此言。聞修淨行。捨長就短。是汝煩惱。無慚愧言。魔  
話鬼語。壞亂佛法。實無一念願生之心。見他長時專誠  
苦行。故爲此語。壞他淨意。自損損他。深須覺察。又今  
時聞說淨法。內無苦惱。外具善緣。不肯修行。待終念  
佛。臨終念佛。雖亦得生。然此輩人。萬不一往。或善友



邂逅未必相逢或眾苦纏身不遑念佛或偏風不語  
 不得稱名或狂亂失心豈能注想或忽逢水火不暇  
 至誠或輒遇狐狼以斯天命或逢值惡友壞尔信心  
 或飲酒遇差昏眠致殞或軍陣鬪戰奄尔命終或迴  
 隨高巖難修正行衆多障難卒述難周無得一向不  
 修耽茲五欲言終日一念生宜應發精進心除懈怠  
 屬茲三業策彼六時晝夜精勤學與時競一生淨土  
 永離蓋纏乃至菩提常無退轉利益廣弘宜須用心  
 上此不雜餘業者無餘修名唯修正行不離離行故云  
 不雜餘業故要決云專求極樂禮念弥陀但諸餘業

行不令雜起上既對念佛行云諸餘業行故知餘業  
 即是雜行問要集引兩師無餘修已云寶積經說樂  
 於作業營於眾務云世業眾務名諸餘業何言雜行  
 答餘業之言正在雜行世業亦障專修行故顯其意  
 耳况寶積經亦見造塔等事善云眾務耶云無間修  
 者即有二義一不間雜行二不間煩惱故名無間問  
 無餘修中已嫌餘業何重嫌之耶答彼此餘業雖同  
 雜行所望別故不成繫重謂無餘修為嫌雜起心專  
 令修正行誠諸餘業如彼廬山嫌謝靈運有雜起心  
 也無間修下為嫌懈怠心令精勤修習誠諸餘業若

雜餘行正行間斷生懈怠故也隨犯隨懺者心地觀  
 經云或有一類凡夫僧戒品不全生正見讚詠一乘  
 微妙法隨犯隨懺障銷除為諸衆生成佛因如是凡  
 夫亦僧寶如鬱金華雖萎悴猶勝一切妙法華凡夫正  
 見比丘亦如是四種輪王所不及比不隔念等者前  
 心念犯後念懺中無余念是名不隔念若一時中犯  
 罪特懺不造二時是名不隔時不隔日義佳時應知  
 問何故念約二念成不隔義時日不亦耶答念是短  
 促善惡異故犯懺前後定應二念時日延長一時日  
 中應有犯懺故雖同名不隔念等其義異耳或如念

於兩時兩日應名無間也問夫懺悔者悔已不作而  
 今世人等自於罪躰雖有悔心悔心弱故數犯罪業  
 為是懺悔否答下根行者雖造罪難止而信因果深  
 恐惡業一心念佛亦是懺悔也但於惡業若起無遇  
 之心雖悔不滅也有聖教誠證莫起邪見矣精瑜伽論  
 云若欲斷彼生起意樂發勸進煩惱熾盛弊抑其心  
 起嗔蓋等無所違犯已法界所流者言法界者即是  
 真如梁攝論十釋十真如中第三地所流真如云於  
 三地由勝流義釋曰真如於一切法中最勝由緣真  
 如起分無別智起無分別智是真如所流此智於諸

智中最勝因此智流出無分別後得所生大悲此大  
悲於一切定中最勝因此大悲如來欲安立正法救濟  
衆生說大乘十二部經此法是大悲所流上

第十化佛讚歎篇

問一切往生必感化讚耶若皆感者如下品但見  
金蓮何有讚歎亦下中品雖說化佛不明讚歎中品  
下生佛讚俱無若不感者大悲迎接平等無偏無佛  
讚者豈稱悲願答來迎必有由本願故佛讚不定由  
機別故又既有來迎必應聞讚文無者略也問上中  
下上中中餘行亦有化讚何云唯讚歎念佛耶答非

言化讚不通餘行今下上品聞經稱佛二行相並而  
於其中依願非願之差論讚不讚之異而已

觀無量壽經云或有衆生事

多造衆惡無有慚愧者十惡輕罪名爲衆惡言慚愧  
者耻自名慙耻他名愧又天見隱罪耻天爲慚人見  
顯罪耻人爲愧又依自法力崇重賢善羞耻過罪對  
治無慙耻諸惡行是爲慚也依世間力輕拒暴惡羞  
耻過罪對治無愧息諸要業是爲愧也與此相違名  
無慚愧十二部經首題名字者一者修多羅或云修  
妬路或云蘇恒覽此則梵音隨方不同翻名亦多且

舉一二任王經中翻云法本如來言教諸法本故如  
大般若翻云契經契當深理貫諸法故此有二種一  
者摠相涅槃經云始從如是終至奉行皆修多羅大乘教悉  
爲此部二者別相雜集論云長行略說所應說義十  
一部所不攝故二者祇夜此云重誦新云應頌或云一由長  
行說未盡故二為後來更頌故也此有四五六七言  
等偈頌不同也三者和伽羅那或云婆伽那或云毗  
伽羅那此云授記新云記勅此有各種五道三乘授  
記異故然授記法佛現微笑從其面門放五色光遇  
此光者惡趣安樂根闕具足欲天狀樂色天狀禪光

照十方遍作佛事還繞七匝從佛足下入記地獄相  
膺入記畜生腔入記鬼臍入記人胸入記天口入聲  
門眉間入緣覺頂入是授菩薩無上菩提記相先現  
此相然後阿難等諸弟子發問如來亦時授記或云  
一記弟子死生因果二記菩薩當成佛故四者伽陀  
此云不誦偈經新云諷誦謂孤起偈一為易誦持故  
二為樂偈者故五者優陀那此云無間自說新直云  
自說一為令知而請法故二為令所化生懇重故念  
佛慈悲為不請支譬如嬰兒不言飲乳母悲心重衛  
乳汁六者尼陀那法華等經翻為因緣謂諸佛語本

因緣故任王等經翻為戒經依犯因緣一一制故亦  
云緣起一因請方說為重法故二因事方說知本末  
故七者阿波陀那此云譬喻一為深智令解真故二  
為淺識舉扇動樹而教風月故八者伊帝曰多加或  
云一曰多加法華經等翻為本事智度論中為如是  
語此經則說弟子本事如佛說偈不寐夜長疲極道  
長愚生死長莫知正道如是等也然准涅槃第十四  
卷此部四佛名號改易鳩留奏佛名甘露鼓拘那含  
佛號曰法鏡迦葉如來稱分別空釋迦如來稱本事  
經或云一說佛往事二說弟子往事九者闍佉伽此

翻本生說佛本生種種事故如昔為師子受獼猴奇  
以瓜膈肉報驚飢又於疾病世變作蘇摩虫以肉  
遍布施療諸有疾者如是等類其事非一或云本生  
經謂說昔受身一說如來二說餘者也問本事本生  
有何差別答說昔作事名為本事語昔受生以為本  
生然九品義本事限弟子本生在如來此有二義其  
旨在上前解即是九品義意後解亦是圓覺疏通如  
來餘者而成其義也十者毗佛略此云方廣為諸菩  
薩速證菩提故如來所說大乘經通名其理無二故  
名為方一切包富故名為廣涅槃經云所謂大乘方

等經典其義廣大猶如虛空是名毗佛略經或云一  
廣大利樂二廣陳正法十一者阿浮陀達磨此翻希  
法或未曾有如佛示現希奇事時衆皆起未曾有想  
因此為名涅槃經云如彼菩薩初出生時無人扶持  
則行七步放大光明遍照十方亦如獼猴手捧蜜器  
以獻如來如白項狗佛邊聽法如魔波旬反為青牛  
行瓦鉢間令諸瓦鉢間互相觸無所傷損如佛初  
生入天廟特念彼天像起下禮敬如是等經名未曾  
有或云一廣德業殊異故二法躰希奇故十二者優  
婆提舍此云論義涅槃經云如佛世尊所說諸經若

作義論分別廣說辨其相貌是名優婆提舍經或云

一以理深廣故論二以義不了故論已上翻各釋義多依九品義意

每十二部各具二義出圓覺疏大師所判約此十二部一聲十二相

對問答滅罪多少不同故也大唐用圓覺由蓮記云十二部者通

名大乘經典或法華或光明或華嚴及今經首題等

並得言經題上已九品義云首題名字者則修多羅乃

至論議又釋首題名字者諸大乘經首題名也如言

華嚴妙法華等至此等經中具十二部經所詮理極

最勝故一聞首題滅罪生善能盡輪迴業速生極樂

世界上已

私云聞經之善等事

答曰造罪之人等者唯讚佛名即有三義一心散攝  
二聞稱異三願有無此經疏中於當文下釋前二義  
生化讚文解第三義細尋可了又九品義曰問曰經  
是佛師德豈劣乎何故聞經唯滅千劫罪稱佛名除  
五十億劫答曰只聞名而不口稱故唯除千劫罪今  
非唯聞名兼亦口稱故除多劫罪非是佛與經功能  
有勝劣又釋阿彌陀佛由昔因位大願力故今稱名  
者滅多劫罪十二部經三世常住非如彼佛有因果  
位故不同也又釋十二部名散動心時聞餘心間雜

故唯除千劫罪阿彌陀佛名以最後心稱餘心不隔  
故滅五十億劫是因心而致不同也非境之有勝劣  
矣此私謂此文釋妙符大師釋義但次第異今之第  
一釋即疏第二義今之義二釋即疏第三義今之第  
三釋即疏第一義也此中願力義留心而思之問若  
云佛名文言約故攝散住心者諸佛名號及神呪中  
即有少六字之者彼等念力恐勝今念答摠而言之  
言多心散言少心攝理數必然但稱佛功德優既有  
三義設具一義餘義若闕不足為優故就簡略行亦  
論願有無則無願為劣有願為勝也臨終之時百苦

溱身大悲之本願仰而亦可仰耳

第十一約對雜善讚歎念佛篇

觀無量壽經云若念佛者等事

分陀利華者法聰記云此云白蓮華花中最勝妙色  
顯衆色之本爲世崇重若念佛衆生爲世所貴故舉  
此爲喻龍興智大合論大日經疏五云分荼利華花  
可有百葉計葉葉相承圓整最可愛外葉極白內色  
漸微黃乃至最在內者而紫色相近也此華極香也  
昔瑠璃王善釋女特大迦葉於阿耨達池取此花累  
八功德水灑之諸女身心得安樂命終生天因是投

花於地遂成種至今猶有之華大可愛徑一釋餘尤  
可愛也此法華所引申者是之漫荼羅八葉者也上  
問若言白蓮者止觀記云涅槃云水中華分陀利華  
第一比而三十六經云水中華青蓮華第一智度論  
云陸地生華須摩那提第一水中生華青蓮華第一  
比依經論推記文分陀利華應是青蓮華各聖教相違  
不須和會法華玄七云叡師序云未敷名屈摩羅將  
落名迦摩羅處中盛時名分陀利伽遠師云分陀利  
伽是蓮華開發時喻然躡遂時遷名隨色變故有三  
名也大經亦云人中蓮華分陀利華二名並題者應



有通別之異今取蓮華是通分陀利是別稱道朗云  
 鮮白色或翻為赤或翻為寂香如此皆開盛之義舉  
 分陀利則兼之矣同八云分陀利此翻蓮華此華  
 相傳云名葵華者言葵華者即是蓮華但葵花相名  
 振古未決近比有儒者勘得此義謂論語公冶長篇  
 註云葵國君之守龜云此文葵者靈龜之號也出葵  
 地史記龜策傳云龜千歲乃遊蓮華之上此文蓮  
 華者葵所遊之華也千歲龜即是靈龜故也以史記  
 文思今解釋葵華者當蓮華也當坐道場生諸佛家  
 者有二一應化道場謂中即度摩訶藍國菩提樹下

道場

金剛座上是名道場一切菩薩將登正覺皆坐此座  
 上起金剛喻足也二真實道場謂機根熟不簡時處  
 內證佛果天上天下山林河海莫非道場是以八歲  
 龍女悟即身於海底之風四果舍利子顯得忍於耆崛  
 之月即其類也又淨影云隨化以論菩提樹下得道  
 之處名為道場處此得佛故名為坐據實以論義有  
 通局通則菩薩一切行德能生佛果斯名道場如維  
 摩說局則末後金剛三昧親生佛德名為道場依之  
 得果義說為坐上問往生已後方成佛果若亦應云  
 生諸佛家當坐道場答大乘本意在期佛果是故先

明當座道場知所期已應求徑路是故次說生諸佛  
家謂怯弱機不生淨土設經沙劫佛果難證若生淨  
土修行任運無上佛果豈為賒耶實非雜善等者言  
雜善者是雜行也問下文云上來雖說定散兩門之  
益望佛本願意在衆生一向專稱弥陀佛名今亦應  
云超絕定散各往生業有重一者念佛二者四種正  
行三者雜行其中念佛最勝雜行最劣四種正行縱  
容不定且對最劣歎其勝行再往論之應云念佛超  
絕定散復次經文初勸觀佛後歎念佛故今順於上  
下文勢且除定善復次經流通中即言其三一流通

定善二流通念佛三付屬念佛前二勸持後一付屬  
於勸持中即有其二一則流通十三定善二則應勸  
九品諸行雖然從勝唯勸念佛雜行劣故不別流通  
其實隨機可勸九品為顯此意不論定善唯對雜業  
歎念佛也

私問曰經云等事

好人者是待惡者問設對念佛雜善非惡何云惡人  
答今好惡者即勝劣義謂修雜行利益劣故是名為  
惡非謂惡業餘准知之能除滅逆罪逆所不堪餘行  
者問餘行滅逆文證是多否非謂餘行都無滅逆今

所論者五逆罪人臨命終時起與果用依十念功滅  
 罪得生以之為規餘行不然是則任經現文判此義  
 也故惠心云極重惡人無他方便唯稱弥陀得生極  
 樂全與今同無明淵源等者無明迷本亦是沉隱為  
 二惑本譬如波流出自淵源中道心跡亦是深理為  
 空假本譬如皮肉起自腑臟問例證意何答空假二  
 觀但斷二惑見思塵沙如是散二善但化善機中道止觀  
 斷無明惑如念佛行獨化惡人六波羅蜜五藏者前  
 三小乘後二大乘前四顯教後一密教若彼有情不  
 能受持等者舉無解機或復有情造諸惡業等者舉

無行機故超悟疏云無解無行四重八重等者男立  
 四重女立八重四重者姦盜殺妄八重者四重如  
 前五摩觸六八事私云律名句云一投袂二投衣三  
 入屏處四共立五共語六共行七  
 身相倚八共期七覆尼八隨舉慈葛超悟疏文五逆者或單五逆  
 或復五逆具出聖教闡提等者超悟疏云不信因果  
 名一闡提不信大乘名謗方等比念佛三昧是如摠  
 持亦如醍醐者真言念佛雖同滅逆若約機根非無  
 差別所謂真言化上根者以香提心論曰若有上根  
 上智之人不樂外道二乘法有大度量勇說無惑者  
 宜修佛乘故念佛攝下機以十住毗婆論云為大人

志<sup>幹</sup>者說難行道法為怯弱下界人說易行道法二  
故論同是龍樹所造仰訪深意難易分明傳聞後禪  
林寺云念佛出離易於真言淨海百八人云意在於斯抑此人者  
五相棟梁三密金玉南天之遺教東寺之秘法何法  
不傳何教不受然而歸選釋集入淨土門且閣本業  
偏行念佛彼之所說不可不信念佛三昧重罪尚滅  
等者省度論云問曰如菩薩三昧種種無量何以故  
讚是念佛三昧常現在前答曰是菩薩念佛故得入  
佛道中以是故念佛常現在前復次念佛三昧能除  
種種煩惱及先世罪餘諸三昧有能除娼不能除真

有能除嗔者不能除娼有能除癡不能除娼有能除  
三毒不能除先世罪是念佛三時除種種煩惱種種  
罪比五逆迴心通上上等者若命延日積運心年闌  
者設雖逆者可生上上念數多故今言通者非必取  
十念數經置下品臨終迴心時短促故又五逆十念  
直可生上上心有強弱故夫善之與惡苦樂在心昇  
之與沉淨穢由佛佛願叵測佛力絕思是故五逆猶  
坐金剛臺也明破闇時何闇留室十念亦昇上品蓮  
也風拂雲時何雲殘天則知上上信心若起上上佛  
刹何隔故飛錫寶王論中云問一念十念往生淨土

何者為正對曰但一念往生住不退地此為正也至  
 又大無量壽經明一念念佛皆得往生觀經十念良  
 有以也蓋為遭疾羸力微心劣故須十稱弥陀以助  
 其念若心盛不昧一念生焉凡一一行各通九品  
 者無量壽經三輩之中各明念佛及菩提心是其證  
 也此之二行既通三輩餘讀誦等亦通九品讀誦妙  
 行機有九品經顯上上隱餘八品解第一義機有九  
 品經顯上中隱餘八品發菩提心機有九品經顯上  
 下隱餘八品盡形持戒機有九品經顯中上隱餘八  
 品一日持戒機有九品經顯中中隱餘八品卅善往

生機有九品經顯下上隱餘八品一聲稱佛機有九  
 品經顯下上隱餘八品一念佛名機有九品經顯下  
 中隱餘八品十聲念佛機有九品經顯下下隱餘八  
 品如此一品具有九品行九品合論九九八十一品  
 也問餘行通下下品者讀誦等行化輕次重罪耶答  
 今經意者唯明念佛治重罪者故為極惡最下之機  
 方說極善最上之法而顯念佛之功能若據此意上  
 六品行生下品者只是善人其機最劣生下三品非  
 如念佛化重罪者也問下三品行俱是念佛非念多  
 少何分九品答念佛淺深有二種義一依心淺深二

依念多少故今一聲十念各通九品依心淺深故也  
問中上中中若以盡形一日爲異何故疏云然修戒  
形時終身一年一月一日一時等耶中上一品有一  
日戒與中中品有何差別答經文且約盡形一日爲  
兩品異釋家亦准上品時云一形一時也若約同  
時而判品位更依受戒用心緩急可有兩品別也一  
切無有都見佛者問念佛餘行俱得生者得生已後  
念念增進證入上位縱雖餘行何見入滅答經有誠  
言唯可仰信又念佛餘行付初生者而論之也謂佛  
滅後二大菩薩攝引十方二行機俱雖得往生念佛

衆生尚見不滅度餘行行者見入滅若餘行機在此  
時生增進上位不可見滅故今文云般涅槃時觀音  
勢至攝引十方唯有一向專念阿彌陀佛往生者常  
見阿彌陀現在不滅云云斯乃付滅度後生機論之而  
已又是如來念佛勸化之巧言也又恐綽公弥名勸  
進之辭而已又有一義集上云問曰如來報身常住  
云何觀音授記經云阿彌陀佛入涅槃後觀音菩薩  
以補佛處也答曰此是報身示現隱沒相非滅度也  
彼經云阿彌陀佛入涅槃後復有深厚善根衆生還  
見如故即其證也又寶性論云報身在五種相說法

及可見諸業不休息及隱沒示現不實躄即其證也  
 上所言休息隱沒者機進上位能化教主隱前劣身  
 現後勝身恐當前佛入後佛成之文若亦縱至地上  
 見隱沒相有何妨哉爰知隱前劣身云弥陀入滅現  
 後勝身云觀音成道歟問若亦不見前劣身感見後  
 勝身還成餘行得何屬其失哉答不然為念佛人弥  
 陀一佛數現勝身地地施化蓋勝於見入滅之機常  
 見弥陀不見弥陀豈非得失問休息隱沒者一佛示  
 現亦非長劫故心地觀經為化十地諸菩薩一佛現  
 於十劫種身至乃至前佛入滅後佛成道不同化佛經

劫現比然授記經別佛相繼三佛中間各經多劫豈  
 不相違答此事實難但試命之命凡論此義有其四種  
 一者常住報身為一機緣雖現入滅或不經時經心二  
 者或經多劫經記三者一佛多佛現滅成道經心四者別  
 佛相繼經記機宜不同聖應非一聖應雖異皆約報身  
 但不同化佛經劫現者若論化身過百三十劫今乃  
 得一見一百八十劫空過無有佛設賢劫中第九第  
 十十五二十等劫之中千佛雖現自餘劫中都無佛  
 出第九劫之中四佛出世猶逕六四二萬一百等時  
 第十五劫九百餘佛雖數出世八相間隔必定多時

報身不然或不經時或經多時多時經劫不定故云不同  
 又雖為一機現滅經劫猶為一類不息化者皆報身  
 相非如化身機緣新盡永歸滅度又二佛中間更無  
 法滅不同化佛滅度之後必有法滅又化身必具生  
 天等相報身不然不同非一化一佛現於十種身者  
 是常途說別相繼亦是一途是以同經曰能化所化  
 隨地增各隨本緣為所屬或一菩薩多佛化或多菩  
 薩一佛化上又集上云今此無量壽國即是從真垂  
 報國也何以得知依觀音投記經云未來觀音成道替  
 阿彌陀佛處故知是報也上問此文不明觀音補處

既是化身儀式而非報身何還引之為報身證答教  
 時安案作義云見道以前大悲薰煖為因為十地菩薩現他  
 受用身初地見佛坐百葉華即可百大千界且彌陀  
 佛初地所見二地所見佛坐千葉華乃至十地所見  
 轉大此他受用隨有父母不先處天方下成佛鼓音  
 王經彌陀父名月上母名殊勝妙顏觀音投記經說  
 彌陀滅後觀音七寶菩提樹下成等正覺勝彌陀國  
 百千萬億此佛滅後大勢至成佛十地機先熟故化  
 彼即身成佛不說先住何處後來補處即以此身就  
 座成佛是他受用身生因所生成就之相上以此解



知有生天相是化，成道即身成，覺是報身相，一得此義，即散朦昧，又慈恩佛土章中，引觀音補處文，屬他受用成道。又大阿彌陀經說三佛成道之儀，凡三經所說淨土，皆是本願所成淨土，異譯大經，何非報乎？問若以記經入滅，合前佛入滅後佛成之文者，彌以有疑，弥陀住世，兆載永劫，縱雖餘行人可進上地，若云進者速可，感見觀音成道，何二佛中間送多劫耶？答集文既以記經入滅，合隱沒相，隱沒相者，摠判報佛之化儀，故合心經。此說他受用之文，而料簡之化儀者，妙符心經，或一菩薩多佛化之文，但至時節長

久難者，此義難通，恐是教門之權說歟。是故大阿彌陀經中，雖說三佛相繼之儀，不說時節長遠之旨，須依此文，而會記經長遠之說。例如法華雖說生滅度相之羅漢於彼土迴心，而不說經劫涅槃經，明五果迴心經。八六等然，天台會經劫說云：經存教道被鈍根者逼，令現發比，而判屬敢逼之言。今亦如是長遠之說，且存教道為捨餘行，令修念佛，設一途說。若論實義，三佛感見機緣頓熟，佛佛各各不得時而成等，正覺正覺可應地地機緣而已。問二佛中間何者說法？答經云：彼佛滅後一切寶物浴池蓮華眾寶行樹

常演法音與佛無異上已問二佛中間生彼土機預誰上已  
來迎答集雅有觀音勢至住持安樂攝引十方上已

接

選擇傳弘決疑鈔卷第四



